



Y Gwasanaeth Dysgu

Z  
O  
H  
G  
H  
D  
E  
R  
F  
E  
C

Addysgu Plant a Phobl Ifanc  
ag  
Anghenion Addysgol Arbennig

Strategaeth, Polisi  
a  
Gweithdrefnau

2013



# Cynnwys

1. Cyflwyniad
2. Cwmpas a Diffiniadau
3. Datganiad o Weledigaeth
4. Nodau ac Amcanion
5. Rolau a Chyfrifoldebau
6. Strategaethau ar gyfer Adnabod a Bodloni Anghenion Addysgol Arbennig
7. Strategaethau ar gyfer Darparu Addysgu a Chymorth Effeithiol
8. Strategaethau ar gyfer Addysgu Disgyblion ag AAA o fewn Ysgolion Prif Ffrwd yr Awdurdod
9. Strategaethau ar gyfer Gweithio mewn Partneriaeth â Disgyblion, Rhieni, Lleoliadau Blynyddoedd Cynnar, Ysgolion ac Asiantaethau Allanol
10. Strategaethau ar gyfer Gweithio mewn Partneriaeth â Darparwyr eraill i drefnu Addysg a Gwasanaethau Arbenigol, o Safon Uchel
11. Strategaethau ar gyfer Monitro a Gwerthuso Data ar Ganlyniadau i Blant a Phobl Ifanc ag AAA
12. Monitro a Gwerthuso Effaith y Strategaeth AAA

## 1. Cyflwyniad

Mae'r ddogfen hon yn amlinellu strategaeth Cyngor Sir Ceredigion ar gyfer addysgu plant a phobl ifanc ag anghenion addysgol arbennig (AAA).

Mae hefyd yn rhoi arweiniad ar bolisiau a gweithdrefnau'r awdurdod ar gyfer adnabod a chefnogi AAA, gan gynnwys yr amrywiaeth o ddarpariaeth sydd ar gael, a'r cyllid i fodloni anghenion.

Mae'r strategaeth AAA yn rhan annatod o fframwaith yr awdurdod ar gyfer bodloni anghenion pob plentyn a pherson ifanc rhwng 0 ac 19 oed.

Mae'n chwarae rôl hollbwysig yng ngwaith yr awdurdod i sicrhau safonau uchel i bawb a chaiff ei gweithredu ochr yn ochr â pholisiau ar gyfer gwella ysgolion a chynhwysiant.

Mae blaenoriaethau addysgol yr awdurdod yn cynnwys hyrwyddo safonau uchel i bob dysgwr, cyflawni lefelau uchel o bresenoldeb, atal gwaharddiadau a darparu cymorth o safon uchel i ddysgwyr ag anghenion unigol.

Mae'r strategaeth hon yn cadarnhau ymrwymiad yr awdurdod at gynnal a gwella'r blaenoriaethau hyn.

Polisi'r awdurdod yw addysgu pob disgybl yn ei ysgolion prif ffrwd er mwyn iddynt allu cyrraedd eu potensial a sicrhau eu lles.

Mae'r polisi hwn wrth wraidd ei strategaethau Gwella Ysgolion, Cynhwysiant ac AAA.

Mae'r strategaeth, y polisiau a'r gweithdrefnau a amlinellir yn y ddogfen hon yn ystyried yr holl ddeddfwriaeth a chanllawiau cyfredol, gan gynnwys Cod Ymarfer AAA Cymru (2002) a'r Ddeddf Cydraddoldeb (2010).

Yn unol â chyfeiriad polisi cenedlaethol, mae'r awdurdod wedi ymrwymo i wneud darpariaeth ar gyfer disgyblion ag AAA heb ddatganiad lle y bo'n bosibl.

Ers 2009, mae nifer y disgyblion sydd angen datganiad i sicrhau darpariaeth wedi lleihau'n sylweddol. Gwireddwyd y lleihad hwn drwy broses fanwl a hynod effeithiol o gynllunio a darpariaeth lefel gwasanaeth a chan ysgolion.

Mae'r awdurdod hefyd yn ymwybodol o'r newidiadau arfaethedig yn y ddogfen 'Ymlaen mewn Partneriaeth dros Blant a Phobl Ifanc ag Anghenion Ychwanegol' (Llywodraeth Cymru, 2012), a bydd yn adolygu'r ddogfen strategaeth hon pan gaiff y newidiadau hyn eu cadarnhau.

## 2. Cwmpas a Diffiniadau

Mae'r strategaeth, y polisiau a'r gweithdrefnau yn y ddogfen hon yn gymwys i bob plentyn a pherson ifanc ag AAA rhwng 0 a 19 oed sydd:

- o dan oedran ysgol statudol ac sy'n byw yn yr awdurdod;
- ar gofrestr un o leoliadau neu ysgolion yr awdurdod; neu
- yn byw yn yr awdurdod ac ar gofrestr ysgol sydd y tu allan i'r awdurdod.

### Anghenion Addysgol Arbennig

Mae'r fframwaith statudol ar gyfer AAA wedi'i amlinellu yn Nedd Addysg 1996 a Deddf Cydraddoldeb 2010.

Mae gan blant **anghenion addysgol arbennig**<sup>2</sup> os oes ganddynt:

- anhawster dysgu sy'n golygu bod angen gwneud darpariaeth addysgol arbennig ar eu cyfer.

Mae gan blant **anhawster dysgu**<sup>3</sup> os oes ganddynt:

- anhawster sylweddol mwy wrth ddysgu na'r mwyafrif o blant o'r un oedran;
- anabledd sy'n eu hatal neu'n eu rhwystro rhag gwneud defnydd o gyfleusterau addysgol o'r math a ddarperir fel arfer i blant o'r un oedran mewn ysgolion o fewn ardal yr Awdurdod Addysg; neu
- maent o dan oedran ysgol gorfodol ac wedi'u cynnwys o fewn y diffiniadau uchod neu byddent wedi'u cynnwys pe na fyddai darpariaeth addysgol arbennig yn cael ei gwneud ar eu cyfer.

Mae Cod Ymarfer AAA Cymru yn datgan bod anghenion wedi'u cynnwys o fewn y meysydd cyffredinol canlynol:

- Gwybyddiaeth a Dysgu;
- Datblygiad Ymddygiadol, Emosiynol a Chymdeithasol;
- Cyfathrebu a Rhyngweithio; a
- Synhwyraidd a/neu Gorfforol.

<sup>2</sup> Cod Ymarfer AAA Cymru (2002)

<sup>3</sup> Adran 312 Deddf Addysg 1996

### **Mae gan berson anabl<sup>4</sup>:**

- nam corfforol neu feddyliol; ac
- mae'r nam yn cael effaith niweidiol sylweddol a hirdymor ar allu'r person hwnnw i gyflawni gweithgareddau arferol o ddydd i ddydd.

### **Mae darpariaeth addysgol arbennig<sup>5</sup> yn golygu:**

- i blant dwy oed neu'n hŷn, y ddarpariaeth addysgol sy'n ychwanegol at, neu'n wahanol fel arall i'r, ddarpariaeth addysgol a wneir fel rheol ar gyfer plant o'u hoedran nhw mewn ysgolion a gynhelir gan yr AALI, ac eithrio ysgolion arbennig, yn yr ardal; neu
- i blant o dan ddwy oed, darpariaeth addysgol o unrhyw fath.



<sup>4</sup> Deddf Cydraddoldeb 2010

<sup>5</sup> Adran 312, Deddf Addysg 1996

### 3. Datganiad o Weledigaeth

Mae'r awdurdod wedi ymrwymo i godi cyflawniad a chau'r bwlch i blant a phobl ifanc ag AAA er mwyn iddynt allu cyrraedd y safonau, lles a chyfleoedd bywyd hirdymor gorau posibl.

Cred yr awdurdod fod gwella canlyniadau i ddisgyblion a phobl ifanc ag anghenion addysgol arbennig yn gyfrifoldeb i bawb.

Felly, mae'n gweithio mewn partneriaeth ag ysgolion, rhieni ac asiantaethau eraill i sicrhau bod pob plentyn yng Ngheredigion, beth bynnag fo'i anghenion, yn cael ei werthfawrogi, yn llwyddo yn ei ddysgu, yn cyrraedd ei botensial a'i nodau personol ac yn gwneud y mwyaf o'i gyfleoedd i gael bywyd llawn ac ystyrlon.

Gwireddir y weledigaeth hon drwy ddarparu:

- addysg gynhwysol mor agos i'r cartref ac i'r gymuned leol â phosibl;
- asesiad cynnar a chywir o anghenion;
- ystod eang, gytbwys a pherthnasol o gyfleoedd dysgu;
- ystod o ddarpariaeth prif ffrwd, wedi'i chyfoethogi ac arbenigol;
- cymorth, cyngor a hyfforddiant o ansawdd uchel i ysgolion;
- gwybodaeth amserol, gywir a pherthnasol i rieni a gofalwyr;
- adnoddau a gwasanaethau sy'n briodol, effeithiol, teg, tryloyw, cyson, effeithlon ac atebol;  
a
- mynediad i weithgareddau cymdeithasol a hamdden yn y gymuned.

#### 4. Nodau ac Amcanion

Nod cyffredinol y strategaeth hon yw sicrhau cyflawniadau addysgol a lles gorau posibl pob disgybl ag AAA drwy ddarparu addysg berthnasol, gynhwysol ac effeithiol sy'n bodloni eu hanghenion yn llawn.

Er mwyn cyflawni'r nod hwn, bydd yr awdurdod yn:

- a. adnabod a bodloni anghenion disgyblion cyn gynted â phosibl;
- b. darparu addysgu a chymorth effeithiol i bob disgybl ag AAA yn unol â gofynion statudol Deddf Cydraddoldeb 2010 a Chod Ymarfer AAA Cymru 2002;
- c. addysgu disgyblion ag AAA o fewn ysgolion prif ffrwd yr awdurdod lle bynnag y bo'n bosibl;
- ch. gweithio mewn partneriaeth â disgyblion, rhieni, lleoliadau blynyddoedd cynnar, ysgolion ac asiantaethau allanol;
- d. gweithio mewn partneriaeth â darparwyr eraill i drefnu addysg a gwasanaethau arbenigol, o ansawdd uchel ar gyfer yr ychydig ddisgyblion hynny nad oes modd bodloni eu hanghenion mewn ysgol prif ffrwd; a
- dd. monitro a gwerthuso data ar ganlyniadau i blant a phobl ifanc ag AAA er mwyn llywio datblygiad polisïau a darpariaeth.

## 5. Rolau a Chyfrifoldebau

Mae'r awdurdod yn gyfrifol am:

- sicrhau bod disgyblion, rhieni ac ysgolion yn cael mynediad i staff arbenigol a chymwysedig ym maes nam ar y clyw ac ar y golwg, nam amlsynhwyraidd, awtistiaeth, nam corfforol a niwrolegol, anawsterau iaith a lleferydd ac anawsterau dysgu penodol;
- sicrhau effeithlonrwydd ac effeithiolrwydd gwasanaethau;
- coladu a gwerthuso data perfformiad ar gyfer pob disgybl ag AAA;
- cadw i fyny â chanllawiau ar gyllido a goruchwyllo dosbarthu cyllid yn y ffordd fwyaf cost-effeithiol;
- monitro ac adolygu strategaeth, darpariaeth a gwasanaethau AAA; a
- herio pob darparwr i wella ei berfformiad a sicrhau bod pob plentyn a pherson ifanc ag AAA yn gallu cyrraedd ei botensial.

Disgwylir i bob ysgol a lleoliad:

- gynnal ethos cynhwysol ar gyfer pob disgybl ag anghenion addysgol arbennig;
- adnabod unigolyn priodol ar y corff llywodraethu i fod yn gyfrifol, ynghyd â'r Pennaeth, am sicrhau bod y lleoliad neu'r ysgol yn cynnal darpariaeth i ddisgyblion ag AAA yn unol â'r Cod Ymarfer AAA;
- datblygu, gweithredu, llunio adroddiadau ac adolygu'n flynyddol bolisi AAA yr ysgol;
- sicrhau bod y cyfrifoldeb ar gyfer bodloni anghenion disgyblion ag AAA yn cael ei rannu gan bob aelod o staff;
- sicrhau bod adnoddau dirprwyedig ar gyfer AAA yn cael eu dyrannu'n deg ac yn effeithlon, a'u bod yn rhoi sylw i'r anghenion a nodwyd;
- sicrhau bod systemau yn eu lle ar gyfer adnabod yn gynnar, asesu, darparu a monitro anghenion unigol yn unol â'r Ymateb Graddedig;



- sicrhau bod yr anghenion a'r amcanion a gofnodwyd yn natganiad y plentyn neu gytundeb adnoddol ar y cyd<sup>6</sup> wedi'u bodloni;
- darparu cwricwlwm wedi'i wahaniaethu'n briodol ar draws pob maes dysgu sy'n cyfateb ag anghenion y plentyn;
- gweithio mewn partneriaeth â phlant, eu rhieni, gwarcheidwaid a/neu ofalwyr gan sicrhau bod gwybodaeth ar gael iddynt am anghenion ac anawsterau eu plentyn, a lle y bo'n briodol, bod cyngor a chymorth annibynnol ar gael iddynt; a
- manteisio ar y cyfleoedd hyfforddi a ddarperir er mwyn datblygu arbenigedd AAA trwy'r ysgol gyfan.



<sup>6</sup> Gweler adran 6.3.3 i gael diffiniad o gytundeb adnoddol ar y cyd

## **6. Strategaethau ar gyfer Adnabod a Bodloni Anghenion Addysgol Arbennig cyn gynted â phosibl**

Mae'r awdurdod yn rhoi pwys mawr ar adnabod AAA yn gynnar er mwyn sicrhau bod addysgu a chymorth effeithiol ar gael i bob plentyn a pherson ifanc cyn gynted â phosibl.

Mae'r awdurdod yn darparu amrywiaeth o wasanaethau arbenigol i blant a phobl ifanc ag AAA, eu teuluoedd a'u hysgolion.

Mae'r gwasanaethau hyn yn canolbwyntio ar alluogi ysgolion i adnabod a bodloni anghenion arbennig disgyblion unigol mor gynnar ac mor effeithiol â phosibl.

Yn ogystal, mae'r cysylltiad agos rhwng gwasanaethau arbenigol a swyddogion gwella ysgolion yr awdurdod yn ceisio sicrhau bod blaenoriaethau ar gyfer gwella ysgol gyfan yn cyfateb â'r rhai ar gyfer cynhwysiant ac AAA.

Mae'r awdurdod yn darparu'r gwasanaethau canolog canlynol i blant, teuluoedd ac ysgolion.

Mae rhagor o wybodaeth am wasanaethau cymorth wedi'i chynnwys yn Atodiad 1.

- Gwasanaeth Seicoleg Addysgol;
- Athrawon ymgynghorol;
- Staff Cymorth Dysgu canolog - LABSSAs a SALTSSAs;
- Cymorth ymddygiad/gwasanaeth UCD;
- Staff Cymorth Ymddygiad canolog SEBSAs
- Gwasanaeth Synhwyrdd;
- Cymorth cynhwysiant (Swyddogion Lles Addysg); a
- Tîm Gweinyddol AAA.

## 6.1 Adnabod yn Gynnar (Cyn-ysgol)

Pan deimlir ei bod yn debygol y bydd gan blentyn neu y gall fod gan blentyn anghenion addysgol arbennig, cânt eu dwyn at sylw'r awdurdod gan y Tîm Plant Anabl, Gwasanaethau Cymdeithasol, Gwasanaeth Therapi Iaith a Lleferydd, neu drwy gael eu cyfeirio'n uniongyrchol gan yr Adran Awdioleg ac Iechyd.

Mae'r awdurdod yn cyllido'n rhannol y cymorth a roddir mewn lleoliadau cyn-ysgol mewn cydweithrediad â Mudiad Meithrin.

O ganlyniad mae Prif Seicolegydd Addysg yr awdurdod yn cadeirio cyfarfodydd amlasiantaeth ddwywaith y tymor i drafod plant y mae eu hanghenion yn gofyn am gymorth ychwanegol mewn lleoliadau cyn-ysgol.

Pryd bynnag y teimlir bod angen gwneud hynny, cynigir cymorth ychwanegol i'r 'lleoliad' er mwyn i staff parhaol yn y lleoliad ei hun allu gweithredu strategaethau ymyrryd.

O ganlyniad bydd mwy o allu gan y lleoliad i roi sylw i anghenion ychwanegol disgyblion unigol.

Mae ceisiadau am gymorth ychwanegol, gan wasanaethau canolog, pan fydd plant yn trosglwyddo i ysgol prif ffrwd yn cael eu gwneud drwy Ffurflen Gais am Gymorth Cynhwysiant (ISRF) Cyn-ysgol yr awdurdod.

Mae copi o'r Ffurflen Gais am Gymorth Cynhwysiant (ISRF) Cyn-ysgol i'w weld yn Atodiad 4.

Yn dilyn gweithredu priodol a/neu asesiadau gan asiantaethau perthnasol mae gwybodaeth yn cael ei rhannu ag aelodau'r tîm.

Fel arfer bydd anghenion ychwanegol plant sy'n trosglwyddo i ysgol prif ffrwd yn cael eu bodloni drwy Ymateb Graddedig.

Bydd lleiafrif o ddisgyblion, y mae eu hanghenion a'u hanawsterau unigol yn arbennig o gymhleth, ac a fydd angen cymorth neu offer arbenigol, yn cael eu trafod gan banel AAA yr awdurdod.

## 6.2 Adnabod yn Gynnar (Ysgolion a Lleoliadau)

Mae timau canolog yr awdurdod (Gwella Ysgolion a Chynhwysiant) yn cydweithio'n agos mewn partneriaeth â rhieni, athrawon a chynorthwyr addysgu i adnabod a bodloni anghenion plant a phobl mewn yn ysgolion a lleoliadau'r awdurdod.

Mae'r awdurdod yn:

- darparu Gwasanaeth Seicoleg Addysg ac Athrawon Ymgynghorol i ysgolion a lleoliadau, gan gynnwys ymgynghori, cyngor a hyfforddiant, er mwyn i athrawon allu asesu'n gywir a rhoi sylw i anghenion ysgol gyfan yn ogystal ag anghenion unigolion a grwpiau o ddisgyblion;
- sicrhau bod cofrestr AAA mewn ysgolion a lleoliadau yn darparu cofnod cynhwysfawr o bob disgybl ag AAA a'r ddarpariaeth sy'n cael ei gwneud ar eu cyfer; a
- defnyddio data ar lefel disgybl, gan gynnwys cofnodion presenoldeb a phroffion safonedig ar ddiwedd pob Cyfnod Allweddol, i helpu i adnabod anghenion, targedu ymyrraeth yn briodol a gwerthuso effeithiolrwydd y ddarpariaeth.

Mae'r awdurdod yn disgwyl i bob ysgol a lleoliad:

- wneud defnydd llawn o'r holl adnoddau sydd ar gael yn yr ystafell ddosbarth a'r ysgol, a gwahaniaethu cyfleoedd dysgu er mwyn bodloni anghenion dysgu unigol;
- monitro, adolygu a gwerthuso cynnydd pob disgybl;
- adnabod mor gynnar â phosibl unrhyw ddisgyblion a allai fod angen darpariaeth addysgol 'sy'n ychwanegol at, neu'n wahanol fel arall i'r' hyn a ddarperir fel rheol.

## 6.3 Ymateb Graddedig

Mae'r awdurdod yn dilyn yn gaeth yr egwyddorion a'r arferion a arddelir yng Nghod Ymarfer AAA Cymru.

Mae'n dibynnu ar weithredu ei weithdrefnau Ymateb Graddedig mewn ffordd gyson ac effeithiol i sicrhau llwyddiant y strategaeth hon.

Mae ymagwedd yr awdurdod at yr Ymateb Graddedig yn cydnabod bod:

- plant yn dysgu mewn ffyrdd gwahanol a bod mathau a lefelau gwahanol o anghenion arbennig ganddynt;

- athrawon i gyd yn athrawon plant ag anghenion arbennig;
- gall fod angen cymorth ar ddisgyblion drwy'r Ymateb Graddedig am gyfnod byr neu am sawl blwyddyn;
- gall yr amrywiaeth a'r math o gymorth gynyddu neu leihau yn dibynnu ar anghenion unigol disgyblion; ac
- os yw cynnydd plentyn yn parhau i fod yn destun pryder, mae'n rhaid cynnig cymorth ac arbenigedd ychwanegol fel rhan o'r cylch parhaus o gynllunio, gweithredu ac adolygu.

Os oes tystiolaeth glir bod pryder am gynnydd disgybl, bydd yr awdurdod yn gweithio gydag ysgolion i weithredu'r gweithdrefnau Ymateb Graddedig yn ôl y pedair lefel ganlynol:

- Gweithredu gan yr Ysgol (neu'r Blynyddoedd Cynnar) (SA)
- Gweithredu gan yr Ysgol (neu'r Blynyddoedd Cynnar) a Mwy (SAP)
- Cytundeb Adnoddol ar gyfer Gweithredu gan yr Ysgol (neu'r Blynyddoedd Cynnar) a Mwy (SAPRA)
- Datganiad (S)

### 6.3.1 Gweithredu gan yr Ysgol

Mae Gweithredu gan yr Ysgol wedi'i ddiffinio fel darpariaeth sy'n *'ychwanegol at, neu'n wahanol fel arall i'r'* ddarpariaeth prif ffwrdd wedi'i gwahaniaethu a ddisgwylir.

Mae ar gael mor gynnar â phosibl i unrhyw ddisgybl sy'n ei chael hi'n fwy anodd i ddysgu na'r mwyafrif o'i gyfoedion.

Mae'n rhaid trafod anghenion y disgyblion hyn, a'r camau y mae'n rhaid eu cymryd i fodloni'r anghenion hynny, â rhieni a'u cofnodi yn yr ysgol, fel rhan o'r Gofrestr AAA ac ar Gynllun Addysg Unigol (CAU) y disgybl.

Mae athrawon dosbarth, drwy ymgynghori â'r Cydlynnydd Anghenion Addysgol Arbennig, yn adolygu cynnydd y disgybl yn rheolaidd er mwyn penderfynu a yw'r ddarpariaeth yn effeithiol neu beidio, ac i benderfynu p'un ai i barhau neu roi'r gorau i'r cymorth ychwanegol, neu symud i fyny i'r lefel Ymateb Graddedig nesaf.

### **Yr ysgol sy'n gyfrifol am adnabod a bodloni anghenion disgyblion ac am drefnu a chyflenwi darpariaeth ar lefel Gweithredu gan yr Ysgol.**

Mae cyllid ar gyfer y ddarpariaeth hon wedi'i gynnwys yng nghyllidebau ysgolion. Mae mwy o fanylion am strategaeth yr awdurdod ar gyfer cyllido AAA i'w gweld yn Atodiad 2.

Rôl yr awdurdod yw cynghori a helpu ysgolion i benderfynu ar y ffordd orau o ddarparu'n effeithiol ar lefel Gweithredu gan yr Ysgol.

Mae'r awdurdod hefyd yn monitro ac yn gwerthuso effeithiolrwydd a gwerth am arian y ddarpariaeth, drwy adolygu data ar gyraeddiadau disgyblion fel rhan o'i waith gwella ysgolion, a hefyd drwy waith dadansoddi data y tîm AAA canolog.

### **6.3.2. Gweithredu gan yr Ysgol a Mwy**

Os na fydd disgybl yn gwneud llawer o gynnydd neu ddim cynnydd mewn ymateb i ddarpariaeth wedi'i gwahaniaethu a'i thargedu'n briodol ar lefel Gweithredu gan yr Ysgol dros o leiaf dau dymor, dylai'r ysgol ystyried gwneud darpariaeth ychwanegol ar lefel Gweithredu gan yr Ysgol a Mwy.

Mae athrawon dosbarth a'r Cydlynnydd AAA yn ailasesu anghenion y disgybl yn ôl y meini prawf priodol.

Mae manylion llawn am y meini prawf AAA i'w gweld yn Atodiad 3.

Dylai'r Cydlynnydd AAA gwblhau Ffurflen Gais am Gymorth Cynhwysiant (ISRF) er mwyn gwneud cais am gymorth ychwanegol a/neu gyngor gan yr awdurdod, er enghraifft y Tîm Seicoleg Addysgol, Athrawon Ymgynghorol, Gwasanaeth Cymorth Ymddygiad neu'r Gwasanaeth Synhwyraidd.

Mae copi o'r ffurflen i'w weld yn Atodiad 4.

Ar ôl cael cyngor ychwanegol a/neu wybodaeth asesu, mae'r ysgol yn gyfrifol am gofnodi anghenion disgyblion ar lefel Gweithredu gan yr Ysgol a Mwy, cynnwys yr wybodaeth newydd yng Nghynllun Addysg Unigol (CAU) y disgybl a pharhau i weithredu'r CAU.

Mae'r ysgol yn parhau i fonitro, gwerthuso ac adolygu cynnydd y disgybl er mwyn penderfynu a yw'r rhaglen yn effeithiol.

Yn yr un modd â Gweithredu gan yr Ysgol, mae cyllid ar gyfer Gweithredu gan yr Ysgol a Mwy yn cael ei ddirprwyo i ysgolion.

Mae tîm AAA canolog yr awdurdod yn parhau i fonitro a gwerthuso effaith cyllid ar gyfer cymorth ychwanegol ar gynnydd disgyblion.

### **6.3.3. Cytundeb Adnoddol ar gyfer Gweithredu gan yr Ysgol a Mwy (SAPRA)**

Os nad yw disgybl yn gwneud llawer o gynnydd neu ddim cynnydd mewn ymateb i ddarpariaeth wedi'i gwahaniaethu a'i thargedu'n briodol ar lefel Gweithredu gan yr Ysgol a Mwy dros o leiaf dau dymor, dylai'r **ysgol** wneud cais am gymorth ychwanegol gan yr awdurdod drwy gyfeirio'r achos at y Panel AAA.

Bydd y panel yn ystyried y dystiolaeth a gyflwynir gan yr ysgol, ynghyd ag unrhyw wybodaeth asesu gan y gwasanaethau cymorth a/neu asiantaethau allanol ac, os yw'n briodol, bydd yn dyrannu adnoddau ychwanegol o'r gyllideb ganolog.

Felly mae cyllid ar gyfer darpariaeth Ymateb Graddedig y disgybl yn gyfrifoldeb yr ysgol a'r awdurdod ar y cyd.

Bydd anghenion y disgybl, y ddarpariaeth i fodloni'r anghenion hynny, rolau a chyfrifoldebau'r ysgol a'r awdurdod a'r cyllid a ddyrennir gan bob parti wedi'u hamlinellu mewn Cytundeb Adnoddol ar y Cyd.

**At ddibenion adolygu, monitro a gwerthuso, mae'r awdurdod yn ystyried Cytundeb Adnoddol ar y Cyd yn gyfwerth â Datganiad o AAA.**

#### **6.3.4. Asesiad Statudol**

Mae'r awdurdod yn derbyn yr egwyddor sylfaenol sydd wedi'i chorffori yng Nghod Ymarfer AAA sef mai dim ond lleiafrif bach iawn o blant fydd ag AAA sydd mor ddifrifol neu gymhleth fel bod angen asesiad statudol a datganiad o AAA arnynt.

Fel rheol, bydd yr awdurdod yn cynnal Asesiad Statudol:

- os oes tystiolaeth i ddangos bod yr ysgol wedi gweithredu'r Ymateb Graddedig a bod y disgybl yn parhau i dangyflawni er iddo neu iddi gael y lefelau uchaf o gymorth sydd ar gael heb Ddatganiad; neu
- os oes digon o dystiolaeth ddarbwyllol bod angen Asesiad Statudol ar unwaith, er enghraifft os bu newid sydyn a thrawmatig yn amgylchiadau'r disgybl; neu
- os yw'r awdurdod yn ymwybodol y gall fod angen lleoliad ar ddisgybl mewn ysgol arbennig.

#### **6.3.5. Datganiad**

Mae'r awdurdod yn ceisio bodloni anghenion cynifer o ddisgyblion ag y bo modd heb ddefnyddio Datganiad, h.y. drwy ddarpariaeth ar lefel SAPRA.

Fodd bynnag, i nifer fach o ddisgyblion, gan gynnwys y rhai sydd angen lleoliad mewn ysgol arbennig y tu allan i'r sir, mae'n bosibl i'r awdurdod gynnal datganiad yn y ffordd arferol.

Mae cyllid ychwanegol ar gyfer y disgyblion hyn yn cael ei ddarparu o gyllideb AAA ganolog yr awdurdod.

### **6.4 Cyfarfodydd Cynllunio Ysgolion**

Mae'r cyfarfodydd cynllunio AAA yn elfen hanfodol o waith yr awdurdod gydag ysgolion i sicrhau bod yr Ymateb Graddedig, darpariaeth ac adnoddau yn cael eu gweithredu'n effeithiol, a monitro cynnydd disgyblion.

Cynhelir y cyfarfodydd hyn (un ar gyfer pob ardal) bob blwyddyn yng Nghanolfan Rheidol ac mae holl staff perthnasol yr awdurdod, Penaethiaid a Chydlynwyr AAA yn bresennol.



Rhoddir gwerthusiad cyffredinol o'r flwyddyn ddiwethaf a manylion am flaengynllunio/newidiadau.

Yn ogystal ag ymweliadau ag ysgolion unigol, mae staff o'r awdurdod yn achub ar y cyfle i adolygu, monitro a thrafod effeithiolrwydd darpariaeth AAA ysgolion unigol a rhoi cyngor a chymorth a fydd yn cynnig modd i ysgolion gynnal safonau uchel o ddarpariaeth a darparu ar gyfer anghenion yn y dyfodol.

Disgwylir i bob ysgol gwblhau dogfen gynllunio sy'n amlinellu sut y defnyddiwyd y gyllideb AAA, anghenion disgwylidig, darpariaeth ymyrryd a manylion am ddisgyblion neu garfannau penodol o ddisgyblion y gall eu cynnydd fod yn achos o bryder.

Mae copi o'r ddogfen yn cael ei gadw'n ganolog ac mae'r wybodaeth yn cael ei defnyddio i helpu i wneud penderfyniadau am gynllunio yn y dyfodol ar gyfer polisïau, darpariaeth, hyfforddiant, cyllid a chanlyniadau disgwylidig.

Yn ystod y sesiynau hyn bydd cyfle gan staff ysgol i rannu eu pryderon presennol â staff perthnasol o'r awdurdod a chyfnewid arbenigedd ac arfer da gyda chydweithwyr.

## 6.5 Paneli AAA

Cyflwynir ceisiadau am gymorth i'r awdurdod drwy ddefnyddio Ffurflen Cais am Gymorth Cynhwysiant (ISRF).

Mae'r holl gyfeiriadau yn cael eu rhannu â phob aelod o'r tîm AAA/Cynhwysiant cyn cael eu rhoi i'r swyddog sydd â'r arbenigedd perthnasol.

Bydd y swyddog dynodedig yn trefnu apwyntiad gyda'r ysgol i drafod/arsylwi ar y plentyn gyda'r nod o ddarparu cyngor a chymorth priodol.

Mae pob cyfeiriad yn cael ei gofnodi a'i fonitro i sicrhau bod ymateb yn cael ei roi i'r ysgol o fewn 5 diwrnod gwaith.

Bydd y tîm AAA yn parhau i gwrdd er mwyn trafod eu llwyth achosion a rhoi adborth i sicrhau bod ymateb cyson a chynhwysfawr yn cael ei roi.

Os oes achos mawr o bryder, caiff achosion eu cyfeirio at y Panel Adnoddau AAA i'w trafod.

Ar yr adeg hon caiff rhieni eu hysbysu, yn ysgrifenedig, am y penderfyniad hwn ac unrhyw ganlyniadau.

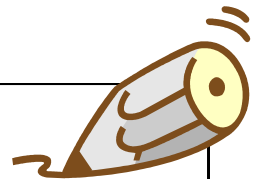
## Panel Adnoddau AAA

Mae'r Panel Adnoddau yn cwrdd unwaith bob hanner tymor ac mae wedi'i ffurfio o gynrychiolwyr o'r Bwrdd Iechyd Lleol, Gwasanaethau Cymdeithasol, (TPA) SNAP Cymru, Penaethiaid a'r Awdurdod Lleol.

Yn dilyn cais gan yr ysgol bydd y Panel AAA yn ystyried y dystiolaeth a gafwyd bod strategaethau priodol wedi cael eu rhoi yn eu lle dros gyfnod rhesymol o amser heb unrhyw lwyddiant.

Ar gyfer pob cais a gyflwynir, bydd y Panel yn ystyried gweithredu gan yr Awdurdod Lleol a gwasanaethau cymorth ychwanegol wrth asesu'r plentyn ac adolygu'r ddarpariaeth.

Am y rheswm hwn, nid yw'r Panel Adnoddau yn ystyried Ffurflenni Cais am Gymorth Cynhwysiant (ISRFs) sydd newydd gael eu cyflwyno i'r tîm AAA.



## **7. Strategaethau ar gyfer darparu addysgu a chymorth effeithiol i bob disgybl ag anghenion addysgol arbennig yn unol â gofynion statudol Deddf Cydraddoldeb 2010 a Chod Ymarfer AAA Cymru 2002**

### **7.1 Strategaethau Generig**

Mae'r awdurdod wedi ymrwymo i ddarparu addysgu a chymorth effeithiol i bob disgybl er mwyn sicrhau bod disgyblion ag AAA yn cyrraedd y safonau gorau posibl a hefyd i alluogi ysgolion i fodloni anghenion disgyblion ag anawsterau dysgu ac ymddygiadol 'lefel isel' mor gynnar â phosibl.

Mae nifer o strategaethau gwella ysgolion generig yr awdurdod yn canolbwyntio ar adnabod anawsterau ar lefel ysgol yn gynnar, ac felly helpu i leihau nifer y disgyblion sy'n tangyflawni yn eu dysgu a/neu sy'n datblygu anawsterau ymddygiadol.

Mae'r strategaethau cenedlaethol ac awdurdod cyfan hyn yn cynnwys:

- Llythrennedd;
- Rhifedd;
- Y Cyfnod Sylfaen;
- cyngor, cymorth a hyfforddiant i athrawon ar strategaethau sy'n hybu cynhwysiant, megis gwahaniaethu effeithiol a rheoli ymddygiad; a
- chymorth a her ar gyfer ysgolion sy'n tanberfformio, gan gynnwys y rhai lle mae presenoldeb a/neu ymddygiad yn broblem.

### **7.2 Cymorth ac Ymyrraeth wedi'u Targedu**

Mae ystod eang o gymorth ac ymyrraeth wedi'u targedu ar gael drwy system Ymateb Graddedig yr awdurdod i helpu disgyblion unigol a grwpiau o ddisgyblion sy'n cael anawsterau dysgu a/neu ymddygiadol ac sy'n bodloni'r meini prawf o fewn Cod Ymarfer AAA.

Disgrifir y mathau o gymorth sydd ar gael isod, a chânt eu grwpio yn ôl y prif fathau o AAA.<sup>7</sup>

Mae'r awdurdod wedi ymrwymo i ymateb yn hyblyg i ddifrifoldeb a chymhlethdod amrywiol anghenion disgyblion, a bodloni'r anghenion hynny am ba gyfnod bynnag y bo angen.

Dylid nodi ei bod hi'n dra phosibl y bydd anghenion gan ddisgyblion unigol sy'n croesi dau faes neu ragor, ac felly mae'r cymorth priodol yn cael ei deilwra yn unol â hynny.

Y meysydd yw:

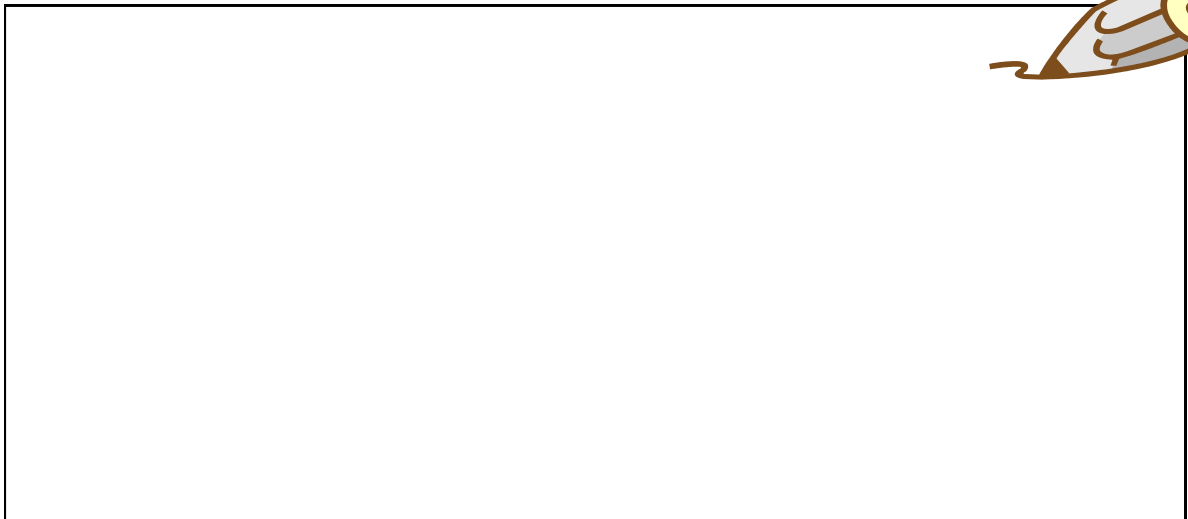
### **Gwybyddiaeth a Dysgu**

### **Ymddygiad, Datblygiad Emosiynol a Chymdeithasol**

### **Cyfathrebu a Rhyngweithio**

### **Synhwyraidd a/neu Gorfforol**

Disgrifir y meysydd hyn yn fwy manwl yn Atodiad 3.



<sup>7</sup> Ar gyfer diffiniadau o'r mathau o AAA (ac eithrio GLD), gweler: Cylchlythyr Llywodraeth Cynulliad Cymru Rhif 024-07: Canllawiau i gynorthwyo â chofnodi Anghenion Addysgol Arbennig Disgyblion ar Systemau Rheoli Gwybodaeth Ysgolion (Awst 2007).

## **8. Strategaethau ar gyfer addysgu disgyblion ag AAA o fewn ysgolion prif ffrwd yr awdurdod lle'n bosibl**

Mae'r awdurdod yn cynnig ystod eang o ddarpariaeth i ddisgyblion ag AAA mewn lleoliadau'r Cyfnod Sylfaen ac ysgolion prif ffrwd a thrwy bartneriaethau ag asiantaethau eraill.

### **8.1 Lleoliadau'r Cyfnod Sylfaen: (lleoliadau a gynhelir a nas gynhelir)**

Er nad yw ein cyfrifoldeb statudol yn dechrau hyd nes bod plentyn yn 3 oed, mae Ceredigion yn cynnig cyllid sylweddol drwy'r Cynllun Cyfeirio i gefnogi darpariaeth anghenion ychwanegol o fewn lleoliadau'r Cyfnod Sylfaen gan ei fod yn cydnabod manteision ymyrryd yn gynnar.

Mae'r Seicolegwyr Addysg, Cymorth Ymddygiad, Gwasanaeth Cynghori'r Cyfnod Sylfaen a'r Gwasanaeth Synhwyrdd yn helpu disgyblion yn y lleoliadau hyn.

Eu rôl o fewn y lleoliadau hyn yw cynnig cyngor ar ymyraethau priodol a rhoi gwybodaeth i'r awdurdod er mwyn iddo allu blaengynllunio darpariaeth ac adnoddau a sicrhau bod disgyblion yn trosglwyddo'n ddidrafferth i leoliad cynradd prif ffrwd neu ddarpariaeth arall.

Yn y ddau leoliad mae staff yr awdurdod yn rhoi cyngor ac arweiniad i Gydlynwyr AAA, rhieni a staff cymorth.

Gwasanaeth Cynghori'r Cyfnod Sylfaen:

Fel rhan o'u sesiynau monitro, modelu a chynghori, bydd staff yr awdurdod yn adnabod plant sydd angen cymorth pellach.

Os nad yw'r plant hyn wedi cael eu hadnabod eisoes gan y lleoliad, bydd staff yr awdurdod yn annog arweinwyr lleoliadau i ymgynghori ag Athrawon Ymgynghorol y Cyfnod Sylfaen ar gyfer AAA a/neu Gydlynwyr Cynlluniau Cyfeirio.

## 8.2 Darpariaeth mewn Dosbarth Prif Ffrwd

Mae'r awdurdod yn addysgu bron pob plentyn a pherson ifanc ag AAA naill ai o fewn ei ysgolion prif ffrwd lleol neu o fewn dosbarthiadau mwy arbenigol (ag adnoddau) mewn ysgolion cynradd ac uwchradd penodol.

Nid yw'r awdurdod yn cynnal unrhyw ysgolion arbennig.

Er mwyn i ddisgyblion ag AAA allu ffynnu yn eu hysgol leol ac mewn dosbarth prif ffrwd lle bynnag y bo'n bosibl, mae'r awdurdod wedi ymrwymo i ddatblygu gallu ysgolion prif ffrwd i adnabod a bodloni anghenion disgyblion.

Er mwyn cyrraedd y nod hwn, mae'r awdurdod yn sicrhau bod:

- timau gwella ysgolion yn cydweithio'n agos ag athrawon ymgynghorol AAA i rannu arbenigedd, cymorth a gwybodaeth drwy gyfarfodydd cynllunio AAA ac ymweliadau cyswllt tymhorol â phob ysgol;
- anghenion disgyblion yn cael eu hadnabod yn effeithiol drwy gyfarfodydd cynllunio AAA ysgolion unigol yn ogystal â thrwy ddata wedi'u coladu'n ganolog;
- ysgolion yn gallu cael at gymorth a hyfforddiant arbenigol, o ansawdd uchel er mwyn iddynt gael gwybod am y datblygiadau diweddaraf ym maes AAA a'u cynorthwyo i weithredu rhaglenni priodol ar gyfer disgyblion;
- pob Cydlynnydd AAA, yn enwedig y rhai sydd newydd eu penodi, yn elwa o gael hyfforddiant tymhorol, sesiynau rhwydweithio a monitro, dan arweiniad yr Athrawon Ymgynghorol a Seicolegwyr Addysg;
- staff yn y Cyfnod Sylfaen yn cael cymorth i ddatblygu sgiliau adnabod anghenion plant yn gynnar;
- athrawon a chynorthwywyr addysgu yn cael cyfle i fynychu hyfforddiant AAA priodol, wedi'i ddarparu fel rhan o raglen datblygiad proffesiynol parhaus yr awdurdod;
- cymorth i ysgolion unigol yn sicrhau ymagwedd gyson ac effeithiol drwy'r awdurdod cyfan; a
- bod ymagwedd gynhwysol at Lythrennedd a Rhifedd sy'n hybu arferion da, codi safonau i bawb ac yn rhoi cyfle i weithwyr proffesiynol rannu eu harbenigedd.

### 8.3 Dosbarthiadau ag adnoddau mewn ysgolion prif ffrwd

Mae dosbarthiadau ag adnoddau yn cynnal rhaglen hyblyg o gymorth sy'n cynnig modd i ddisgyblion ag anghenion mwy difrifol a chymhleth gael at ddarpariaeth arbenigol a lleol.

Mae'r dosbarthiadau hyn hefyd yn darparu gwasanaeth allgymorth i ysgolion lleol.

Mae'r awdurdod yn darparu dosbarthiadau ag adnoddau mewn ysgolion prif ffrwd fel a ganlyn:

- Pili Pala ac Enfys yn Ysgol Llwyn yr Eos (Cynradd)
- Canolfan y Don yn Ysgol Aberporth (Cynradd)
- Canolfan y Bont yn Ysgol Bro Pedr (Uwchradd)
- Canolfan Cymorth Dysgu yn Ysgol Penglais (Uwchradd)
- Canolfan y Môr yn Ysgol Uwchradd Aberaeron (Uwchradd)

### 8.4 Darpariaeth annibynnol

Yn ogystal, mae'r awdurdod yn cynnal darpariaeth annibynnol yng Nghyfnodau Allweddol 2 a 3 (Canolfan yr Eos , Canolfan Bro Steffan) a Chyfnod Allweddol 4 (Canolfan Aberaeron) i ddisgyblion sydd angen cymorth dros dro er mwyn addasu eu hymddygiad.

Mae'r lleoliadau hyn wedi'u cofrestru fel Unedau Cyfeirio Disgyblion portffolio (UCD) o dan arweiniad un bwrdd rheoli.

Mae pob disgybl sy'n dechrau yn y ddarpariaeth hon yn cael ei ystyried yn ddisgyblion sydd angen cymorth AAA ar lefel Gweithredu gan yr Ysgol a Mwy o leiaf, ac mae lefelau uwch o angen gan rai ohonynt (SAPRA neu Ddatganiad).

Mae gan bob disgybl UCD Gynllun Addysg Unigol a thargedau penodol ar gyfer symud yn ôl i leoliad addysgol priodol, addysg bellach, hyfforddiant neu gyflogaeth yn ôl-16.

## 9. Strategaethau ar gyfer Gweithio mewn Partneriaeth â Disgyblion, Rhieni, Lleoliadau Blynyddoedd Cynnar, Ysgolion ac Asiantaethau Allanol

### Disgyblion a Rhieni/Gwarcheidwaid/Gofalwyr

O dan Adran 332A o Ddeddf Addysg (1996) mae'n ofynnol i Awdurdodau Lleol drefnu i riant, gwarcheidwad neu ofalwr unrhyw blentyn ag AAA sy'n byw yn eu hardal i gael cyngor a gwybodaeth am faterion sy'n ymwneud ag angen eu plentyn. Pan fydd plentyn yn cael ei roi ar gofrestr AAA yr ysgol, mae'n rhaid i Gydlynnydd AAA yr ysgol geisio caniatâd y rhieni a rhoi gwybodaeth iddynt am yr holl wasanaethau partneriaeth â rhieni sydd ar gael iddynt.

Mae Seicolegwyr Addysg, Athrawon Ymgynghorol a Swyddogion Cynhwysiant bob amser wrth law i gefnogi a chynghori ysgolion a rhieni.

Mae sesiwn Galw Heibio i Rieni, seiliedig ar yr awdurdod, yn cael ei chynnal yng Nghanolfan Rheidol bob mis i bob riant, gofalwr a gwarcheidwad disgyblion ag anghenion addysgol arbennig a allai fod yn cael trafferthion gyda'i blentyn neu ddarpariaeth ei blentyn.

Mae'r gwasanaeth hwn yn rhoi cyfle i rieni drafod eu pryderon â'r staff priodol yn yr awdurdod a chydweithio ag ysgolion er mwyn cael canlyniad cadarnhaol ar gyfer y plentyn neu'r person ifanc.

Cydnabyddir na fydd rhieni, gwarcheidwaid neu ofalwyr yn cytuno â'r awdurdod weithiau ar y lefel a/neu'r math o gymorth neu'r lleoliad y gall fod ei angen ar eu plentyn, ac efallai y bydd angen cymorth arnynt i ddeall y broses AAA.

Er mwyn mynd i'r afael â'r materion hyn, yn ogystal â staff canolog, bydd yr awdurdod yn parhau i gydweithio â SNAP Cymru a'r mudiad Tros Gynnal.

Bydd y partneriaethau hyn yn sicrhau bod pob riant, gwarcheidwad, gofalwr a phlentyn ag anghenion addysgol arbennig yn cael cyfle i gael mynediad am ddim i gyngor, cymorth a gwybodaeth gywir, ddiudedd a chyfrinachol am anghenion ychwanegol eu plant a phobl ifanc o enedigaeth i 19 oed.

Mae'r awdurdod hefyd yn cydnabod anghenion a hawliau eu disgyblion i gael unigolyn annibynnol fydd yn gweithio mewn ffordd agored a hygyrch i hyrwyddo a gwireddu eu hawliau.

*'Mae gan blant sy'n gallu ffurfio barn yr hawl i gael gwybodaeth, mynegi barn a gweld bod y farn honno yn cael ei hystyried mewn unrhyw fater sy'n effeithio arnynt. Dylai barn y plentyn gael yr ystyriaeth briodol yn ôl oedran, aeddfedrwydd a gallu'r plentyn.'*  
(Confensiwn y Cenhedloedd Unedig ar Hawliau'r Plentyn)



Dylai disgyblion ag AAA gymryd rhan weithgar, ar lefel briodol, yn y trafodaethau am eu CAU gan gynnwys gosod targedau ac adolygu eu cynnydd wrth gyrraedd y targedau hynny.

Mae fformatau CAU ystyriol o'r plentyn ar gyfer pob Cyfnod Allweddol gyda datganiadau cadarnhaol i'w cwblhau gan ddisgyblion ar gael i bobl ysgol gan sicrhau bod disgyblion a rhieni yn hollol ymwybodol ac yn deall eu targedau a sut y gellir eu cyrraedd. Mae taflen adolygu 'Sut wnes i' ar gael hefyd.

Mae enghraifft o'r CAUau hyn i'w gweld yn Atodiad 4.

Mae pob ysgol yn cael ei hannog, pan fo'n briodol, i gynnwys disgyblion yn y cyfarfodydd Adolygiad Blynyddol unigol drwy geisio a chofnodi eu barn.

Mae'n bwysig peidio â gwneud rhagdybiaethau ynghylch lefelau dealltwriaeth yn enwedig ymysg plant ifanc iawn neu blant sydd ag anawsterau synhwyrdd neu gyfathrebu. Efallai y bydd angen i rai pobl ifanc gael neu dymunant gael cymorth personol neu efallai yr hoffent fynegi eu barn drwy riant, ffrind neu gyfoed, gweithiwr cymdeithasol, cwnselwr, eiriolwr neu Gyfathrebwr.

Bydd yr awdurdod yn parhau i gydweithio â'r mudiad Tros Gynnal ac asiantaethau eraill e.e. Gwasanaethau Iechyd Meddwl Plant a'r Glasoed (CAMHS), Y Gymdeithas Genedlaethol i Blant Byddar (NDCS), er mwyn ystyried barn y plentyn neu'r person ifanc.

Mae'r manylion cyswllt ar gyfer y Gwasanaethau Partneriaethau Rhieni wedi'u cynnwys yn Atodiad 1.

## 9.2 Ysgolion a lleoliadau

Bydd yr awdurdod yn parhau i gefnogi ysgolion a lleoliadau'r Cyfnod Sylfaen wrth iddynt gyflenwi'r strategaeth hon drwy:

- ddarparu cyfres o feini prawf cyffredin ar gyfer adnabod ac asesu anghenion;
- gweithredu ei strategaeth gyllido;
- sicrhau bod amrywiaeth o adnoddau priodol ar gael;
- darparu cyfleoedd hyfforddi effeithiol ar gyfer staff a Llywodraethwyr;
- sefydlu a chefnogi pontio effeithiol rhwng Cyfnodau Allweddol; ac
- annog rhannu arferion da.

### 9.3 Asiantaethau allanol

Mae'r awdurdod yn cydnabod cyfraniad asiantaethau allanol wrth wella canlyniadau i ddisgyblion ag anghenion addysgol arbennig drwy wella addysgu a chymorth i bob disgybl, yn unol â gofynion statudol Cod Ymarfer AAA Cymru 2002 a Deddf Cydraddoldeb 2010.

Mae'r awdurdod yn gweithio mewn partneriaeth ag ystod eang o asiantaethau gan gynnwys:

- Y Gwasanaeth Iechyd
- Gwasanaethau Iechyd Meddwl Plant a'r Glasoed (CAMHS);
- Gwasanaethau Therapi Iaith a Lleferydd;
- Yr Adran Gwasanaethau Cymdeithasol;
- Tîm o Amgylch y Teulu;
- Tîm Plant Anabl;
- Tîm Teulu;
- PRISM / SUDS (Gwasanaeth Yfed a Chyffuriau Arbenigol i Blant Dan 18 oed); a
- Chlybiau Pyramid.

Mae manylion cyswllt pob asiantaeth i'w gweld ar wefan Ceredigion  
fis.[ceredigion.gov.uk](http://ceredigion.gov.uk)

## **10. Strategaethau ar gyfer Gweithio mewn Partneriaeth â Darparwyr eraill i drefnu Addysg a Gwasanaethau Arbenigol, o Safon Uchel i'r nifer fach iawn o ddisgyblion na ellir bodloni eu hanghenion mewn ysgol prif ffrwd**

I'r nifer fach iawn o ddisgyblion na ellir bodloni eu hanghenion drwy addysg prif ffrwd, mae'r awdurdod yn ceisio addysg a chymorth arbenigol, o safon uchel drwy weithio mewn partneriaeth ag asiantaethau a darparwyr eraill.

Bob blwyddyn, mae'r awdurdod yn rhoi nifer fach iawn o ddisgyblion ag anghenion eithriadol o gymhleth mewn darpariaeth y tu allan i Geredigion.

Fel rheol bydd darpariaeth y tu allan i'r sir mewn ysgol arbennig ddydd neu breswyl a gynhelir gan awdurdod arall, neu yn y sector annibynnol.

Mae penderfyniadau i roi disgyblion mewn lleoliadau y tu allan i'r sir yn cael eu gwneud gan Banel Anghenion Cymhleth amlasiantaeth, gydag aelodaeth o Y Gwasanaeth Dysgu, Y Gyfarwyddiaeth Gwasanaethau Cymdeithasol a Bwrdd Iechyd Hywel Dda.

Mae'r holl lleoliadau y tu allan i'r sir yn destun monitro trylwyr.

Bydd ysgolion yn cael ymweliad cyn lleoli plentyn i bennu eu haddasrwydd.

Pan gaiff disgyblion eu lleoli, bydd tîm AAA canolog yr awdurdod yn monitro ac yn gwerthuso cynnydd, drwy fynychu cyfarfodydd adolygu blynyddol, drwy drafod gyda rhieni a thrwy ddadansoddi data cynnydd.

### **10.1 Panel Anghenion Cymhleth**

Mae'r grŵp strategol amlasiantaeth hwn yn cwrdd bob mis. Ei rôl yw trafod a mynd i'r afael ag anghenion plant a phobl ifanc drwy roi trefniadau ar y cyd yn eu lle i asesu, cynllunio a darparu gwasanaeth i blant ag anghenion cymhleth y mae pob asiantaeth yn ymwybodol ohonynt.

Mae'r panel yn gweithio i brotocol clir sy'n darparu fframwaith lleol manwl i hwyluso dulliau gweithio ar y cyd a gwneud penderfyniadau effeithiol.

Os yw'n bosibl, caiff yr anghenion eu bodloni'n lleol, ond yn achos ambell i ddisgybl bydd rhaid sicrhau lleoliadau y tu allan i'r sir.

Mae'r panel yn ystyried pob plentyn a pherson ifanc ag anghenion cymhleth gan gynnwys:

- plant a phobl ifanc mewn angen sy'n parhau i fyw gartref gyda'u teuluoedd eu hunain lle nad oes modd bodloni cymhlethdod a dwyster eu hanghenion gan un asiantaeth;
- plant a phobl ifanc sy'n derbyn gofal gan yr awdurdod, lle na ellir bodloni cymhlethdod a dwyster eu hanghenion gan un asiantaeth;
- plant a phobl ifanc ag anghenion dysgu penodol lle na ellir bodloni cymhlethdod a dwyster eu hanghenion gan un asiantaeth a lle mae'n fwy tebygol y bydd angen ymyrraeth i ddelio â'u hanghenion, a all fod ar gael y tu allan i adnoddau presennol y sir yn unig;
- plant a phobl ifanc ag anghenion iechyd (corfforol, meddyliol neu emosiynol) lle na ellir bodloni cymhlethdod a dwyster eu hanghenion gan wasanaethau iechyd cyffredinol neu arbenigol presennol, gofal cymdeithasol parhaus a chyson neu os yw'n fwyfwy tebyg y bydd angen ymyrraeth ar eu hanghenion, a all fod ar gael y tu allan i adnoddau presennol y sir yn unig;
- plant a phobl ifanc yn y categorïau uchod lle y nodir yn gynnar yn y broses bod angen ymyrraeth i atal yr angen am ymyrraeth ddwysach yn nes ymlaen;
- mae'n rhaid bod anghenion addysgol disgyblion o'r fath wedi cael eu trafod yn gyntaf gan y Panel Adnoddau AAA ac unwaith eto, caiff rhieni eu hysbysu a cheisir eu barn a, lle y bo'n briodol, barn y plentyn;
- o bryd i'w gilydd, bydd disgyblion sydd angen ymyrraeth arbenigol gan un neu ragor o asiantaethau yn cael eu cyfeirio at Grŵp Cynllunio Rhyng-asiantaeth y Panel Anghenion Cymhleth er gwybodaeth yn unig.

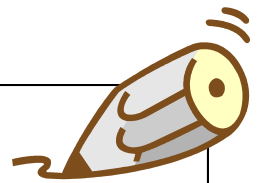
## 11. Strategaethau ar gyfer monitro a gwerthuso data ar ganlyniadau i blant a phobl ifanc ag AAA i fod yn sail ar gyfer datblygu polisiau a darpariaeth

Mae'r awdurdod yn ystyried casglu a chofnodi gwybodaeth a data manwl i blant ag anghenion addysgol arbennig yn ffactor hanfodol wrth ddatblygu polisiau a chynllunio ar gyfer darpariaeth effeithiol.

Mae'r tîm gweinyddol AAA canolog yn cadw cronfa ddata AAA electronig sy'n cynnwys gwybodaeth o gofrestri AAA ysgolion, cofnodion data AAA CYBLD blynyddol, data cynnydd unigol a lefel ysgol, cofnodion o gyfarfodydd cynllunio ysgolion a gwybodaeth asesu disgyblion.

Drwy ddadansoddiad rheolaidd o'r cofnod data cynhwysfawr hwn, mae'r awdurdod yn gallu:

- monitro a gwerthuso effaith ymyraethau ar gyfer disgyblion unigol, grwpiau o ddisgyblion ac ar lefel ysgol;
- monitro a gwerthuso effaith cyllid ychwanegol, dirprwyedig a chanolog, ar ganlyniadau i ddisgyblion ag AAA;
- targedu cyllid ychwanegol yn briodol, ac adnabod anghenion cyllid yn y dyfodol; a
- monitro tueddiadau ac adnabod y meysydd o angen sy'n dod i'r amlwg.



## **12. Monitro a Gwerthuso Effaith y Strategaeth AAA**

Mae gan yr Awdurdod Addysg rôl allweddol i'w chwarae wrth fonitro ysgolion. Mae blaenoriaethau strategol, nodau a chymau gweithredu allweddol y Fframwaith Rhanbarthol, Her, Cefnogaeth ac Ymyrraeth a'r Cynllun Plant a Phobl Ifanc yn adlewyrchu ac yn blaenoriaethu gwella ysgolion a hunanarfarnu.

Mae strategaeth yr ALL ar gyfer monitro ysgolion wedi'i chynnwys o fewn dogfennaeth y Fframwaith, Her, Cefnogaeth ac Ymyrraeth.

Mae gweithredu'r strategaeth, polisiau a gweithdrefnau AAA a amlinellir yn y ddogfen hon yn amodol ar fonitro parhaus gan yr awdurdod fel rhan o'r fframwaith hwn.

Mae effaith y strategaeth ar ganlyniadau i blant a phobl ifanc ag AAA yn cael ei hadolygu'n flynyddol, fel rhan o'r rhaglen gyffredinol hon o hunanwerthuso a chynllunio gwelliant.

# Atodiad 1

## Timau Cymorth Canolog

### **Rolau a Chyfrifoldebau**

## Y Gwasanaeth Seicoleg Addysgol

Mae'r Gwasanaeth Seicoleg Addysgol (GSA) yn cefnogi plant a phobl ifanc 0 i 19 oed.

Rôl y GSA yw helpu i godi safonau addysgol a hwyluso cynhwysiant addysgol drwy ddefnyddio seicoleg.

Gellir rhannu gwaith seicolegwyr addysg yr awdurdod yn bum prif gategori:

- cefnogi datblygiad ac addysg plant;
- cefnogi gwella ysgolion;
- rôl strategol;
- cyfraniad at adnabod yn gynnar; a
- gwaith asesu statudol.

Cyflawnir hyn drwy:

- weithredu system dyrannu amser i ysgolion, yn seiliedig ar fformiwla, sy'n caniatáu ar gyfer rhannu adnoddau GSA mewn modd teg a thryloyw;
- defnyddio model ymgynghori o fewn ei ysgolion lle mae'r seicolegydd ac aelodau staff yn cydweithio i:
  - ystyried a meddwl am y sefyllfa gyfredol;
  - adnabod meysydd lle mae strategaethau cyfredol i'w gweld yn llwyddo;
  - adnabod meysydd a fyddai'n elwa o ddatblygiad pellach; a
  - llunio strategaethau posibl i hwyluso datblygiad neu newid.

Gellir ymgynghori ag aelodau staff unigol neu grwpiau o aelodau staff a gallai ymwneud â phlant/grwpiau o blant unigol neu faterion systematig mwy cyffredinol, e.e. datblygu llythrennedd/ymddygiad o fewn yr ysgol.



Er mwyn ceisio sicrhau'r newid a fydd yn gwella'r sefyllfa, gall fod yn briodol i'r seicolegydd weithio gyda:

- phlant unigol;
- ysgolion cyfan; a
- rhieni a/neu warcheidwaid/gofalwyr ac asiantaethau allanol.

Mae'r GSA hefyd ar gael i ddarparu cyrsiau hyfforddi i staff ysgol a gwneud gwaith prosiect neu ymchwil seicolegol.



## Athrawon Ymgynghorol

Mae athrawon ymgynghorol yn gweithio gyda phlant a phobl ifanc 0-19 sydd ag AAA yn yr awdurdod i sicrhau bod y cyfleoedd gorau posibl ganddynt i gyrraedd eu potensial unigol.

Rôl Athrawon Ymgynghorol yw:

- hwyluso cynhwysiant addysgol o fewn lleoliadau prif ffrwd;
- helpu ysgolion i godi safonau addysgol i bob disgybl; a
- darparu hyfforddiant a chymorth i gynyddu gallu ysgolion i fynd i'r afael ag anghenion disgyblion ag AAA.

Cyflawnir hyn drwy:

- gydweithio'n agos â Swyddogion Gwella Ysgolion i adnabod a mynd i'r afael â meysydd o angen neu reolaeth addysgol;
- darparu cyngor ac arweiniad ar reoli'r ddarpariaeth AAA;
- cefnogi ysgolion i adnabod angen plentyn neu berson ifanc yn gynnar;
- cynghori, modelu, monitro ac adrodd ar strategaethau ymyrraeth effeithiol;
- arweiniad a darparu adnoddau unigol ac ysgol gyfan priodol;
- cynnig hyfforddiant i ysgolion cyfan, grwpiau neu unigolion mewn meysydd dysgu cyffredinol neu benodol;
- cefnogi rhieni drwy ddarparu cyngor a gwybodaeth berthnasol;
- cydlynu a monitro gwaith staff cymorth canolog (LABSSAs a SALTSAAs);
- chydweithredu ar fentrau a phrosesau sirol/cenedlaethol gyda'r nod o 'gau'r bwlch' a chodi safonau pob disgybl.

## Gwasanaeth Cymorth Ymddygiad

Mae Gwasanaeth Cymorth Ymddygiad Ceredigion yn gweithio mewn partneriaeth â'r gymuned ysgol gyfan a chydweithwyr amlasiantaeth i hyrwyddo'r safonau ymddygiad gorau posibl gan hybu addysgu a dysgu effeithiol.

Y nod yw rhannu gwybodaeth ar bob agwedd ar gymorth ymddygiad er mwyn i bob aelod o staff allu dysgu o arferion da eraill sy'n gweithio i wella ymddygiad plant a phobl ifanc.

Bydd y Gwasanaeth Cymorth Ymddygiad yn cynnig:

- cymorth ac arweiniad i ddisgyblion unigol;
- cymorth ac arweiniad i athrawon unigol;
- hyfforddiant i staff ysgol gyfan;
- hyfforddiant i lywodraethwyr ac eraill sy'n gweithio gyda phlant; a
- chynnig cyswllt rhwng rhieni, ysgolion a chydweithwyr amlasiantaeth pan fo'n briodol.

Gwasanaethau a ddarperir:

Mae Gwasanaeth Cymorth Ymddygiad Ceredigion yn darparu cymorth, cyngor ac arweiniad cychwynnol ar sut i wella ymddygiad disgyblion unigol yng nghymunedau cynnar Ymateb Graddedig drwy:

- gynnig cymorth i bob ysgol gynradd ac uwchradd yn y sir; a
- chydweithio'n agos â Phenaethiaid, Chydlynwyr Anghenion Arbennig a Phenaethiaid Cynhwysiant i sicrhau bod y cymorth a gynigir gan y gwasanaeth yn cyfateb ag anghenion yr ysgol a'r person ifanc.

## Y Tîm Cymorth Cynhwysiant Addysgol

Mae'r Gwasanaeth Cynhwysiant Addysgol (GCA) yn cefnogi plant a phobl ifanc oedran ysgol statudol (5-16 oed) i sicrhau eu bod yn manteisio i'r eithaf ar y cyfleoedd addysgol a gynigir mewn ysgolion a lleoliadau addysgol yng Ngheredigion.

Mae rôl y GCA wedi'i chysylltu'n fwy penodol â phresenoldeb plant a phobl ifanc oedran ysgol statudol sy'n ddisgyblion cofrestredig yn ysgolion Ceredigion; mae hyn yn cynnwys disgyblion sy'n cael eu haddysgu y tu allan i'r lleoliad prif ffrwd mewn Uned Cyfeirio Disgyblion neu fel arall gan yr Awdurdod Addysg Lleol.

Mae gwaith Swyddogion Cynhwysiant Addysgol (SCA) yn cynnwys:

- hyrwyddo presenoldeb rheolaidd plant yn yr ysgol neu ddarpariaeth addysgol arall;
- asesu anghenion disgyblion â phresenoldeb gwael, a gweithredu i wella hyn a chynnal eu lles;
- cynorthwyo i ddarparu cwricwlwm amgen; ac
- ymgymryd â rôl arbenigol.

Cyflawnir hyn drwy:

- gydweithio'n agos ag ysgolion i sicrhau bod systemau cadarn ganddynt yn eu lle i sicrhau presenoldeb da;
- cefnogi rhieni gyda materion presenoldeb a materion perthnasol eraill;
- monitro patrwm presenoldeb disgyblion unigol ac annog presenoldeb rheolaidd yn yr ysgol drwy ddefnyddio strategaethau priodol;
- ymgymryd â gwaith achosion dwys a rhoi cyfle i unigolion gael eu cefnogi/mentora gan y SCA neu weithiwr proffesiynol priodol;
- lleoli a threfnu hyfforddiant neu ddarpariaeth addysgol amgen addas i'r disgyblion hynny yng Nghyfnod Allweddol 4 y mae'r ysgolion wedi'u hadnabod fel disgyblion sydd wedi "dadrithio";
- cofnodi a dadansoddi data, gan roi sylw arbennig i dargedau Llywodraeth Cymru, targedau sirol a thargedau ysgolion, a chadw cofnodion priodol ar gleientiaid penodol; ac
- ymgymryd â rôl arbenigol a fydd yn ychwanegu at effeithiolrwydd y gwasanaeth, megis monitro Addysg Ddewisol Gartref, cynrychiolaeth ar grŵp ymarferwyr Cyfiawnder Ieuencid, Tîm o Amgylch y Teulu a phobl nad ydynt mewn addysg, cyflogaeth na hyfforddiant (NEETS).

## Gwasanaeth Synhwyrdd

Bydd y rhan fwyaf o blant â nam ar y clyw a nam ar y golwg wedi cael eu cyfeirio at yr Adran Addysg gan yr Awdurdod Iechyd cyn bod y plentyn yn dechrau yn yr ysgol.

Bydd cymorth ar gyfer y plant hyn yn seiliedig ar y bartneriaeth rhwng y Gwasanaeth Seicoleg Addysgol, y Gwasanaeth Synhwyrdd a'r Tîm Plant Anabl.

Yn ystod y cam cynnar hwn ym mywyd y plentyn bydda'r Gwasanaeth Synhwyrdd yn cynnwys rhieni ac asiantaethau allanol, gan gynnwys cyrff gwirfoddol, yn enwedig NDCS, RNID a RNIB.

Pan fydd y plentyn ar fin dechrau'r ysgol, bydd y Gwasanaeth Synhwyrdd yn cysylltu â'r Pennaeth a'r staff addysgu er mwyn paratoi ar gyfer derbyn y plentyn sydd â nam ar y clyw neu nam ar y golwg.

Bydd hyn yn cynnwys unrhyw adroddiadau neu wybodaeth ar y plentyn a chyingor ar yr amgylchedd ffisegol mwyaf buddiol i'r plentyn yn y dosbarth a thrwy'r adeilad ysgol.

Bydd Ceredigion yn ceisio bodloni anghenion pob disgybl sydd â nam synhwyrdd, Gweithredu gan yr Ysgol, Gweithredu gan yr Ysgol a Mwy neu Gytundeb Adnoddol ar gyfer Gweithredu gan yr Ysgol a Mwy.

Fodd bynnag, mewn achosion prin iawn lle mae angen lleoliad y tu allan i'r sir, caiff asesiad statudol ei gynnal.

Bydd y gwasanaeth yn:

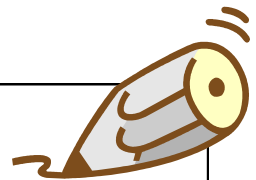
- dilyn gweithdrefnau asesu clywedol/gweledol er mwyn adnabod anghenion;
- cynghori a chysylltu ag athrawon;
- cefnogi addysg plant sydd â nam synhwyrdd;
- darparu hyfforddiant i staff addysgu a staff nad ydynt yn addysgu;
- monitro cynnydd plant sydd â nam synhwyrdd;
- darparu adroddiadau ar gyfer asesiadau;
- gweithio mewn partneriaeth â rhieni; a
- chydweithio'n agos â chyrff proffesiynol eraill.

## Tîm Gweinyddol AAA

Mae Tîm Gweinyddol AAA yn gyfrifol am gydlynu ymateb gwasanaethau arbenigol i'r cyfeiriadau sy'n cael eu gwneud gan ysgolion, rhieni ac asiantaethau eraill i'r adran AAA.

Cyflawnir hyn drwy:

- weithredu fel y man cyswllt cyntaf i ddarparu cymorth/gwybodaeth i ysgolion a rhieni o ran y ddarpariaeth i ddisgyblion ag AAA;
- dilysu a monitro cyfeiriadau;
- dyrannu tasgau i swyddogion cymorth yn unol â'u meysydd arbenigedd;
- monitro cyflenwi ac effeithiolrwydd cymorth;
- cyfeirio achosion cymhleth at y panel adnoddau AAA a/neu'r Panel Anghenion Cymhleth;
- rheoli lleoliadau y tu allan i'r sir o ran darpariaeth a chyllid;
- cynnal systemau Canolfannau Athrawon/data disgyblion a chynnal archwiliad o ofynion disgyblion ag AAA;
- hwyluso'r ddarpariaeth ar gyfer cludiant disgyblion drwy gysylltu â'r Uned Cludiant Teithwyr Corfforaethol;
- rheoli'r broses Asesu Statudol a'r gweithdrefnau adolygu blynyddol; a
- chydlynu cyfarfodydd tîm AAA/Cynhwysiant.



**Y Tîm Cynhwysiant****Rheolwr ADY.** Gillian Evans

gillian.evans@ceredigion.gov.uk 01970 633605

**Rheolwr AAA.** Gerwyn Loosley

gerwyn.loosley@ceredigion.gov.uk 01970 633693

**Tîm Seicolegwyr Addysg.**

Prif Seicolegydd

Angharad Behnan

angharad.behnan@ceredigion.gov.uk 01970 633626

Helen Davies

helen.davies@ceredigion.gov.uk

01970 633629

Rhiannon Davies

rhiannon.davies@ceredigion.gov.uk

01970 633577

Bethan Roberts

bethan.roberts@ceredigion.gov.uk

01970 633654

**Athrawon Ymgynghorol.**

Mair Jones

mair.jones@ceredigion.gov.uk

01970 633623

Lorraine Young

lorraine.young@ceredigion.gov.uk

01970 633997

**Cymorth Ymddygiad.**

Margaret Davies

margaret.davies@ceredigion.gov.uk

01970 633622

**Gwasanaeth Synhwyrdd.**

Howard Jones

howard.jones@ceredigion.gov.uk

01970 633598

**Arweinydd Tîm, Gwasanaeth Cynhwysiant Addysgol.**

Stuart Bradley

stuart.bradley @ceredigion.gov.uk

01970 633619

**Swyddogion Cynhwysiant Addysgol.**

Catrin Petcher

catrin.petcher@ceredigion.gov.uk

01970 633668

Tanya Wynne

tanya.wynne@ceredigion.gov.uk

01970 633651

Susan Wright

susan.wright@ceredigion.gov.uk

01970 633668

Rhian Rowcliffe

rhian.rowcliffe@ceredigion.gov.uk

01970 633668

Helen Llewelyn

helen.llewelyn@ceredigion.gov.uk

01970 633668

Gaynor Davies

gaynor.davies@ceredigion.gov.uk

01970 633668

## **Manylion Cyswllt ar gyfer Asiantaethau Partneriaethau Rhieni**

### **SNAP Cymru**

Prif Swyddfa: 10. Coppers Yard, Curran Road, Cardiff. CF10 5NB.

ebost: [headoffice@snapcymru.org](mailto:headoffice@snapcymru.org)

[www.snapcymru.org](http://www.snapcymru.org)

Advice line: 0845 120 37 30 Lines open 9.30 - 4.30 Mon - Fri .

### **Cyswllt Lleol::**

Family and Young Person's Officer, Ceredigion.

Unit 5,

Aberaron Craft Centre,

Aberaeron.

SA46 ODX.

Ffôn: 01545 571538

Mobile : 07972059314

ebost: [ceredigion@snapcymru.org](mailto:ceredigion@snapcymru.org)

Ffacs: 01545 574913

### **Tros Gynnal Plant**

Prif Swyddfa: 12. North Road. Cardiff. CF10 3DY

Ffon: 02920 396974

[www.trosgynnal.org.uk](http://www.trosgynnal.org.uk)



## Atodiad 2

**Sut mae'r Awdurdod yn  
cyllido'r ddarpariaeth i  
ddisgyblion ag AAA**



Mae fformiwla Ceredigion ar gyfer cyllido gwasanaethau AAA mewn ysgolion yn seiliedig ar egwyddorion clir o ymyrraeth gynnar a'r nod yw galluogi ysgolion i gefnogi disgyblion ag anghenion addysgol arbennig o fewn ystafelloedd dosbarth prif ffrwd.

Mae'r mwyafrif o'r cyllid sydd ar gael i gefnogi disgyblion ag AAA wedi'i gynnwys o fewn cyllidebau dirprwyedig ysgolion.

Mae hyn yn rhoi'r hyblygrwydd mwyaf posibl i ysgolion o ran defnyddio cyllid i gefnogi unigolion a/neu grwpiau o ddisgyblion, yn ôl yr Ymateb Graddedig, fel sy'n ofynnol gan God Ymarfer AAA Cymru.

Yn ymarferol, mae ysgolion yn rhydd i drefnu darpariaeth yn y ffordd sy'n bodloni anghenion disgyblion orau, ond dylent gofio eu bod yn atebol am gynnydd pob disgybl, gan gynnwys y rhai y mae'r panel AAA wedi awdurdodi cyllid ychwanegol ar eu cyfer.

Mae'r swm sydd wedi'i gynnwys yng nghyllidebau dirprwyedig ysgolion ar gyfer cyllid AAA wedi'i amlinellu yn y Model Cyllido cyfredol.

Disgwylir i ysgolion ddefnyddio eu cyllid dirprwyedig mewn modd hyblyg i ddarparu'r holl gymorth angenrheidiol i ddisgyblion ar lefel **Gweithredu gan yr Ysgol/ Blynyddoedd Cynnar neu Weithredu gan yr Ysgol/Blynyddol Cynnar a Mwy**.

Os gellir dangos yn glir bod anghenion disgybl yn bodloni'r meini prawf ar gyfer darparu mwy o gymorth na'r hyn sydd ar gael fel rheol ar lefel Gweithredu gan yr Ysgol/ Blynyddoedd Cynnar a Mwy, bydd yr awdurdod yn rhoi cyllid ychwanegol i ysgolion o'r gyllideb AAA ganolog.

Yna bydd y disgyblion hyn yn symud i lefel Ymateb Graddedig **Cytundeb Adnoddol ar gyfer Gweithredu gan yr Ysgol (neu'r Blynyddoedd Cynnar) a Mwy (SAPRA)**.

Mae'r panel AAA yn gyfrifol am bob penderfyniad i ddyrannu neu roi'r gorau i ddyrannu'r cyllid ychwanegol hwn ar lefel SAPRA.

Os yw'r awdurdod yn cyfrannu at gyllid ychwanegol, h.y. ar gyfer disgyblion ar lefel SAPRA, bydd hefyd yn cyhoeddi Cytundeb Adnoddol ar y Cyd gyda manylion am y canlynol:

- anghenion y disgyblion hyn;
- y ddarpariaeth i fodloni'r anghenion; a
- rolau ac ymrwymadau cyllido'r ysgol a'r awdurdod o ran bodloni'r anghenion hynny.

Ar gyfer nifer fach o ddisgyblion, gan gynnwys y rhai y mae angen gwneud lleoliad y tu allan i'r awdurdod mewn ysgol arbennig ar eu cyfer, bydd yr awdurdod yn gwneud ac yn cynnal datganiad yn y ffordd arferol.

Yn yr un modd â Chytundeb Adnoddol ar gyfer Gweithredu gan yr Ysgol a Mwy (SAPRA), daw cyllid ychwanegol ar gyfer y disgyblion hyn o gyllideb AAA a gedwir yn ganolog gan yr awdurdod.

Mae cyfraniad ariannol yr awdurdod ar gyfer disgybl ar lefel SAPRA, neu sydd â datganiad mewn ysgol prif ffrwd, yn ychwanegol at gyfraniad yr ysgol o'i chyllideb ddirprwyedig, ac nid yw'n ei disodli.

Disgwylir i ysgolion barhau i gyfrannu'r gyfran o gyllid dirprwyedig a gafodd ei ddyrannu'n flaenorol i gefnogi disgyblion o'r fath ar lefel Gweithredu gan yr Ysgol a Mwy.

## **Y Model Cyllido Cyfredol**

### **Ysgolion cynradd:**

Mae cyllid Gweithredu gan yr Ysgol a Gweithredu gan yr Ysgol a Mwy yn cael ei ddirprwyo i ysgolion ar sail y nifer sy'n gymwys i gael Prydau Ysgol am Ddim a swm ychwanegol y pen ar gyfer y disgyblion sy'n weddill ar y gofrestr ysgol.

### **Ysgolion uwchradd:**

Mae Gweithredu gan yr Ysgol a Gweithredu gan yr Ysgol a Mwy yn cael ei ddirprwyo i ysgolion ar sail y nifer sy'n gymwys i gael Prydau Ysgol am Ddim a swm ychwanegol y ganran o ddisgyblion sy'n weddill ar y gofrestr ysgol.

## **Datganiadau yn y dyfodol**

Bydd yr awdurdod yn parhau i weithredu'r strwythur hwn ac yn datblygu'r broses ymhellach drwy weithio gydag ysgolion uwchradd a chynradd mwy o faint i sefydlu strwythur staffio cyfartal o gyllid craidd er mwyn cefnogi disgyblion ag anghenion addysgol arbennig.

## Atodiad 3

**Canllawiau i Ysgolion**

**ar y**

**Meini Prawf ar gyfer**

**Darpariaeth AAA**



Mae'r adran hon yn rhoi cyngor a fydd yn golygu y gall rhieni, disgyblion, ysgolion, y gwasanaeth addysg ac asiantaethau eraill benderfynu'r canlynol:

- prif faes(feysydd) o angen addysgol arbennig neu anhawster y plentyn; a'r
- lefel briodol o ddarpariaeth, yn ôl gweithdrefnau Ymateb Graddedig yr awdurdod.

Mae'r meini prawf lleol sydd wedi'u cynnwys yn y ddogfen hon yn seiliedig ar ddehongli'r canllawiau a gynigir o fewn Cod Ymarfer AAA Cymru.

Nod y meini prawf yw:

- sicrhau bod disgyblion y mae arnynt angen cymorth ychwanegol ac y gall yr awdurdod darparu rhai adnoddau ychwanegol ar eu cyfer *'sy'n ychwanegol at, neu'n wahanol fel arall i'r'* hyn a gynigir drwy gyllideb ddirprwyedig yr ysgol, yn cael eu hadnabod yn wrthrychol, yn gyson ac mewn ffordd sy'n deg i bawb; a
- bod yr awdurdod a'i ysgolion yn gallu targedu cymorth a chyllid priodol ar ddisgyblion sydd â'r anghenion mwyaf difrifol a/neu gymhleth.

Dylai pob ysgol fod yn ymwybodol bod unrhyw geisiadau i'r awdurdod am gymorth ychwanegol a/neu asesiad statudol gynnwys tystiolaeth fanwl yn seiliedig ar y meini prawf hyn ac ar ganlyniadau'r ddarpariaeth Ymateb Graddedig hyd yma.

### Egwyddorion sylfaenol

Drwy gymhwyso'r meini prawf cyffredin, bydd yr awdurdod yn sicrhau bod anghenion disgyblion unigol a'u hysgolion yn cael eu hystyried o fewn fframwaith sy'n un:

- **teg:** tegwch o ran strwythur a gweithdrefn;
- **tryloyw:** meini prawf a phroses glir;
- **cyson:** o fewn a rhwng ysgolion ar draws yr awdurdod;
- **effeithlon ac effeithiol yn ei ddefnydd o adnoddau:** mynediad clir a meini prawf ymadael, gyda chyllid wedi'i dargedu ar ddisgyblion sydd â'r anghenion mwyaf, gan fonitro'n agos yr effaith a gaiff y cyllid; ac
- **atebol:** rolau a chyfrifoldebau pawb wedi'u diffinio'n glir.

## Adnabod

Mae'r Cod Ymarfer AAA yn ei gwneud hi'n glir y bydd gan ganran fach o'r **holl** blant rhyw fath o anghenion addysgol arbennig sy'n gofyn am ddarpariaeth wedi'i chyfoethogi.

Felly disgwylir y bydd y rhan fwyaf o blant sy'n gwneud cynnydd arafach/cyflymach yn gwneud 'cynnydd digonol' a bod eu hanghenion yn cael eu bodloni drwy addysgu wedi'i wahaniaethu prif ffrwd bob dydd o fewn eu grwpiau priodol.

Fodd bynnag, gall fod yn briodol i'r ysgol gynig gwersi penodol i rai disgyblion, am gyfnod cyfyngedig, mewn grwpiau addysgu is neu uwch, fel rhan o'r gwahaniaethu prif ffrwd arferol.

Yn unol â hynny, ni ddylid rhoi disgyblion mewn grŵp cofrestru oedran cronolegol is neu uwch yn barhaol.

Diffinnir cynnydd digonol mewn sawl ffrwd a gall gynnwys cynnydd sy'n:

- cau'r bwloch cyrhaeddiad rhwng y plentyn a'i gyfoedion;
- atal y bwloch cyrhaeddiad rhag tyfu'n fwy;
- yn debyg i gynnydd cyfoedion sy'n dechrau o'r un sylfaen cyrhaeddiad, ond llai na chynnydd y rhan fwyaf o gyfoedion;
- cyfateb neu'n well na chyfradd cynnydd blaenorol y plentyn;
- sicrhau mynediad i'r cwricwlwm llawn;
- arddangos gwelliant mewn hunangymorth, sgiliau cymdeithasol neu bersonol;
- yn debygol o arwain at achrediad priodol; ac
- yn debygol o arwain at gymryd rhan mewn addysg bellach, hyfforddiant a chyflogaeth.

Mae darpariaeth i blant nad ydynt yn gwneud cynnydd yn eu dysgu/hymddygiad yn fater i'r ysgol gyfan.

Ni ddylid cymryd yn ganiataol y gall pob disgybl ac y bydd pob disgybl yn gwneud cynnydd ar yr un raddfa.

*Mae athrawon i gyd yn athrawon plant ag anghenion addysgol arbennig.  
(Cod Ymarfer 5:1)*

Yn ogystal, mae cyfrifoldebau penodol gan y Corff Llywodraethu, y Pennaeth a'r Cydlynnydd AAA.

Yr hyn sy'n allweddol i fodloni anghenion pob plentyn yw gwybodaeth athrawon o sgiliau a galluoedd y plentyn.

Ysgolion unigol fydd yn penderfynu ar y gweithdrefnau i'w mabwysiadu i fodloni anghenion y plentyn a monitro ac asesu cynnydd a chanlyniadau.

Bydd y dystiolaeth a geir drwy arsylwadau ac asesiadau yn rhoi manylion am y meysydd lle nad yw'r plentyn yn gwneud cynnydd er bod y dulliau addysgu wedi cael eu gwahaniaethu.

Ar ôl casglu'r dystiolaeth hon dylai athrawon ymgynghori â'r Cydlynnydd AAA i adolygu'r strategaethau cyfredol a phenderfynu a oes angen rhywbeth arall ar y plentyn 'yn ychwanegol at' neu sy'n wahanol fel arall i' er mwyn gwneud cynnydd a llwyddo.



## Meini Prawf Mynediad ar lefel Gweithredu gan yr Ysgol:

**Pan fydd anawsterau'r plentyn yn llai ymatebol i ddarpariaeth wedi'i gwahaniaethu prif ffrwd rhaid cymryd camau cynnar i ystyried darpariaeth ar lefel Gweithredu gan yr Ysgol sy'n *'ychwanegol at, neu'n wahanol fel arall i'r'* hyn sydd eisoes wedi'i ddarparu.**

Ar yr adeg hon

- mae dyletswydd gan yr ysgol i roi gwybod i rieni, gwarcheidwaid a/neu ofalwyr bod darpariaeth addysgol arbennig yn cael ei wneud ar gyfer ei blentyn; (Deddf Addysg 1996 317A)
- dylai anghenion y plentyn a'r ddarpariaeth i fodloni'r anghenion hynny gael eu cofnodi yn ôl y meini prawf a nodwyd yn y ddogfen hon; a
- dylai strategaethau a gyflwynwyd i alluogi'r plentyn i wneud cynnydd gael eu cofnodi yn y Cynllun Addysg Unigol (CAU).

Dylai'r CAU gynnwys:

- dyddiad dechrau ac adolygu'r cynllun;
- targedau **Cyraeddadwy**, **Amserol**, **Mesuradwy**, **Penodol**, **Uchelgeisiol** a **Synhwyrol**;
- y strategaethau penodol i'w defnyddio i gyrraedd y targedau hynny;
- y ddarpariaeth i'w rhoi yn ei lle sy'n fwy na'r hyn a ddarperir yn y lleoliad prif ffrwd arferol;
- meini prawf llwyddo a/neu ymadael; a
- chanlyniadau ac os yw'n briodol, y camau nesaf.

Mae'n arfer da i roi copi cryno, hawdd ei ddeall i rieni, gwarcheidwad a/neu ofalwyr o Gynllun Addysg Unigol y plentyn. Drwy wneud hyn byddant yn deall anawsterau eu plentyn ac yn eu cefnogi, cyn belled ag y bo'n realistig, er mwyn iddynt lwyddo.

Dylai Cynlluniau Addysg Unigol fod yn ddogfennau gweithiol ac felly dylent gael eu 'hadolygu'n' gyson mewn amgylchiadau lle na ellir cael 'cyfnod penodol' neu gynnal cyfarfod ffurfiol ar gyfer yr adolygiad.

Drwy ddefnyddio'r dystiolaeth hon dylai athrawon ymgynghori â'r Cydlynnydd AAA i adolygu'r strategaethau cyfredol a phenderfynu a oes angen rhywbeth *'yn ychwanegol at, neu sy'n wahanol fel arall i'*, er mwyn gwneud cynnydd a llwyddo.

Fodd bynnag, yn y Cyfnod Sylfaen a CA2, ni ddylai mwy nag un tymor fynd heibio cyn cynnal cyfarfod adolygu i ailystyried y targedau.

## Meini Prawf Ymadael ar lefel Gweithredu gan yr Ysgol:

Os nad yw anawsterau'r plentyn yn ymateb i ddarpariaeth wedi'i gwahaniaethu'n benodol fel yr amlinellir yn y CAU ar lefel *Gweithredu gan yr Ysgol*, ac mae cynnydd yn aros yr un fath dros dymor, dylai athrawon dosbarth ymgynghori â'r Cydlynnydd AAA i ailasesu cynnydd y plentyn.

Dylai'r targedau CAU gael eu hadolygu er mwyn i'r disgybl ddechrau cael mynediad i ddarpariaeth wedi'i gwahaniaethu prif ffrwd, ac erbyn diwedd yr ail dymor mae'n dechrau datblygu annibyniaeth yn ei ddysgu.

**Os yw cynnydd yn aros yr un fath dros ddau dymor ac nid oes angen darpariaeth *'ychwanegol at, neu'n wahanol fel arall i'* ar y plentyn mwyach, fel y'i diffinnir yn y meini prawf, ni ddylai ysgolion gofnodi'r plentyn fel un sydd ag anghenion addysgol arbennig mwyach.**

## Cymorth Pellach ar lefel Gweithredu gan yr Ysgol a Mwy:

Os nad yw anawsterau'r plentyn yn ymateb i ddarpariaeth wedi'i gwahaniaethu'n benodol fel yr amlinellir yn y CAU ac ni wneir llawer iawn o gynnydd neu ddim cynnydd dros ddau dymor, dylai athrawon dosbarth ymgynghori â'r Cydlynnydd AAA i ailasesu angen y plentyn yn unol â'r meini prawf priodol.

Dylai'r Cydlynnydd AAA gwblhau Ffurflen Gais am Gymorth Cynhwysiant (ISRF), ynghyd â'r holl dystiolaeth berthnasol, er mwyn cael cymorth/cyngor ychwanegol gan dîm Seicolegwyr Addysg, Athrawon Ymgynghorol neu Asiantaethau Allanol yr Awdurdod Lleol.

Ar yr adeg hon dylai anghenion y plentyn gael eu cofnodi ar lefel Gweithredu gan yr Ysgol a Mwy gyda'r holl gyngor a dderbyniwyd wedi'i gynnwys yn CAU y plentyn

Os yw'r ysgol yn teimlo bod anghenion y plentyn yn codi'n benodol o Nam ar yr Iaith a Lleferydd dylai'r ysgol wneud cyfeiriad uniongyrchol at y Gwasanaeth Therapi Lleferydd.

Dylai anghenion a darpariaeth y plentyn gael eu cofnodi ar lefel Gweithredu gan yr Ysgol a Mwy tra bo'r ddarpariaeth yn parhau.

Os yw'r plentyn yn cael cymorth gan Gynorthwyydd Addysgu Therapi Iaith a Lleferydd dylai'r ysgol, cyn belled â phosibl, ddynodi Cynorthwyydd Addysgu fel bod unrhyw raglenni penodol yn parhau i gael eu haddysgu yn yr ystafell ddosbarth ac mae mwy o allu gan yr ysgol i roi sylw i anghenion o'r fath.

## Meini Prawf Ymadael ar lefel Gweithredu gan yr Ysgol a Mwy:

Mae anghenion y disgyblion yn parhau i gael eu cofnodi ar lefel Gweithredu gan yr Ysgol a Mwy hyd nes bod:

- y cyngor/cymorth a dderbynnir gan yr AALI/asiantaeth allanol wedi'i weithredu'n llawn; a
- cheir tystiolaeth o gynnydd.

Ar yr adeg hon, er mwyn:

- sicrhau bod yr ysgol yn parhau i weithredu ar y cyngor; ac
- mae cynnydd y disgybl wedi'i gynnal ac yn adeiladu ar ei anghenion, dylid cofnodi ei anghenion ar lefel Gweithredu gan yr Ysgol.

## Cymorth Pellach ar lefel SAPRA

Os yw disgybl yn parhau i wneud ychydig o gynnydd neu ddim cynnydd mewn ymateb i ddarpariaeth wedi'i gwahaniaethu a'i thargedu'n briodol ar lefel Gweithredu gan yr Ysgol a Mwy, dylai'r ysgol wneud cais i'r panel AAA, ynghyd â thystiolaeth ategol, am gyngor a/neu gymorth pellach.

Os caiff eu roi, bydd y cymorth/adnoddau ychwanegol a ddarperir yn cael eu hadolygu a'u cytuno bob blwyddyn mewn cyfarfod amlddisgyblaethol.

## Lefelau P:

Er mwyn sicrhau cynnydd digonol, mesuradwy ac atebol i bob disgybl ag AAA, mae'r Awdurdod yn cynghori, *os yw'r disgybl wedi bod yn gweithio tuag at Lefel 1 am fwy na 2 dymor* dylid mabwysiadu'r strwythur Lefel P fel y caiff ei ddiffinio a'i fonitro gan yr Awdurdod.

Oni bai bod hyn wedi'i gofnodi eisoes ar lefel uwch, dylai anghenion y disgybl gael eu cofnodi ar lefel Gweithredu gan yr Ysgol a Mwy (SAP).

**'Bydd eithrio o'r Profion Safonedig Cenedlaethol yn dibynnu ar gyrhaeddiad Graddfa Lefel P disgyblion.'**



**Meysydd**

**Dysgu**

## Gwybyddiaeth a Dysgu

### Anawsterau Dysgu Penodol (ADP)

Mae anawsterau dysgu penodol yn derm cyffredinol sy'n cyfeirio at ddisgyblion sy'n dangos gwahaniaethau ar draws eu dysgu.

Efallai fod gan ddisgyblion ag ADP anhawster penodol mewn dysgu darllen, ysgrifennu, sillafu neu drin rhifau ac felly mae eu perfformiad yn y meysydd hyn yn is na'u perfformiad mewn meysydd eraill.

Gallai disgyblion hefyd gael problemau gyda:

- sgiliau echddygol manwl neu sgiliau echddygol bras;
- tasgau sy'n cynnwys galluoedd penodol megis dilyniannu, trefnu neu alluoedd seinyddol neu gof tymor byr;
- datblygiad iaith;
- ffurfio cysyniadau, yn enwedig pan fydd gwybodaeth yn gofyn am brofiadau synhwyraidd uniongyrchol; a
- rhwystredigaeth a/neu hunan-barch isel ar ffurf anawsterau ymddygiad mewn rhai achosion.

Mae disgyblion ag ADP yn cynnwys yr holl ystod gallu, ac mae difrifoldeb eu hanhawster dysgu yn amrywio'n fawr.

Mae anawsterau dysgu penodol yn cynnwys:

#### Dyslecsia :

- gall disgyblion â dyslecsia ddysgu'n gyflym mewn rhai meysydd o'r cwricwlwm ond cânt anhawster amlwg a chyson wrth sicrhau cywirdeb neu ruglder wrth ddysgu i ddarllen, ysgrifennu a/neu sillafu;
- gall fod sgiliau darllen, llawysgrifen ac atalnodi gwael ganddynt; a
- gall fod anawsterau eraill ganddynt i ganolbwyntio a threfnu a chofio dilyniannau geiriau. Gallant gam-ynganu geiriau cyffredin neu roi llythrennau a seiniau mewn geiriau o chwith.

#### Dyscalciwla:

- mae disgyblion â dyscalciwla yn cael anhawster wrth feithrin sgiliau mathemategol; a
- gall fod anhawster ganddynt i ddeall cysyniadau rhif syml, nid oes ganddynt amgyffrediad greddfol o rifau ac mae ganddynt broblemau yn dysgu ffeithiau a gweithdrefnau rhif.

## Dyspracsia:

- mae disgyblion â dyspracsia yn cael eu heffeithio gan nam ar eu gallu i symud neu anaeddfedrwydd trefnu symudiadau, gan roi'r argraff eu bod yn lletchwith yn aml;
- maent yn ei chael hi'n anodd i ddysgu sgiliau echddygol manwl a bras ac yn ei chael hi'n anodd i gadw'r sgiliau hynny a chyffredinoli;
- gall eu hiaith fod yn hwyr yn datblygu, ac efallai eu bod yn ynganu'n anaeddfed.

## Anawsterau Dysgu Cymedrol (ADC)

Bydd cyraeddiadau disgyblion ag anawsterau dysgu cymedrol yn llawer is na'r lefelau disgwylidig ar gyfer disgyblion o oedran tebyg ymhob un neu'r rhan fwyaf o feysydd y cwricwlwm, er gwaethaf ymyraethau priodol.

Mae ganddynt lawer mwy o anhawster na'u cyfoedion wrth:

- feithrin sgiliau llythrennedd a rhifedd sylfaenol
- deall cysyniadau
- delio â syniadau haniaethol a chyffredinoli o brofiad.

Efallai y bydd ganddynt broblemau hefyd o ran:

- datblygu sgiliau iaith a lleferydd
- hunan-barch isel
- canolbwyntio a sylw
- sgiliau cymdeithasol.

## Anawsterau Dysgu Difrifol (ADD)

Mae gan ddisgyblion ag anawsterau dysgu difrifol nam deallusol neu wybyddol sylweddol. Mae hyn yn cael effaith fawr ar eu gallu i gymryd rhan yng nghwricwlwm yr ysgol heb gymorth.

Efallai y bydd ganddynt:

- anawsterau cysylltiedig o ran symud a chydsymud, cyfathrebu a chanfod a meithrin sgiliau hunangymorth;
- bydd angen cymorth ar ddisgyblion ag ADD ym mhob un o feysydd y cwricwlwm.

- maen nhw'n debygol o fod angen addysgu sgiliau hunangymorth, annibyniaeth a chymdeithasol;
- gallai rhai disgyblion ddefnyddio arwyddion a symbolau ond bydd y rhan fwyaf ohonynt yn gallu cynnal sgysiau syml ac ennill rhai sgiliau llythrennedd; a
- gallai eu cyraeddiadau fod yn is na Lefel 1 y Cwricwlwm Cenedlaethol (Lefelau P yn cael eu defnyddio) ar gyfer llawer o'u gyrfa ysgol.

## Anawsterau Dysgu Dwys a Lluosog (ADDLI)

Mae gan ddisgyblion ag anawsterau dysgu dwys a lluosog nam gwybyddol/anhawster dysgu dwys sy'n arwain at oedi sylweddol wrth gyrraedd cerrig milltir datblygiadol.

Yn ogystal maen nhw'n dangos un neu ragor o'r canlynol:

- namau symud arwyddocaol;
- namau synhwyrdd arwyddocaol; ac
- anghenion gofal iechyd cymhleth/dibyniaeth ar dechnoleg.

Mae'r berthynas rhwng yr anabledau hyn yn cynyddu cymhlethdod yr angen sydd, yn ei dro, yn effeithio ar bob maes dysgu.

Bydd angen cwricwlwm penodol ar ddisgyblion ag ADDLI i'w helpu i ddatblygu sgiliau synhwyrdd, symud, cymdeithasol a chyfathrebu trwy eu gyrfa ysgol ac i fyd oedolyn.

- bydd rhai disgyblion yn cyfathrebu drwy ystumiau, pwyntio gyda'r llygad neu symbolau, bydd eraill yn defnyddio iaith syml iawn;
- mae angen lefel uchel iawn o gymorth oedolion ar y disgyblion o ran eu hanghenion dysgu a hefyd o ran eu gofal personol;
- bydd hyn yn seiliedig ar gontinwrm o gymorth a darpariaeth sy'n briodol i'w hanghenion a bydd yn cynnwys egwyddorion integreiddio a hawl; a
- bydd angen cymorth parhaus amlasiantaethol ar y plant a'r bobl ifanc yn amlach na pheidio.



Fel arfer caiff y disgyblion hyn eu haddysg trwy un o Unedau Cymorth Arbenigol Ceredigion.

Mae derbyn plentyn i Uned Cymorth yn dilyn argymhellion Seicolegydd Addysg a thrafodaethau mewn panel derbyn/adolygu amlddisgyblaethol.

Mae'r cyfarfod derbyn lle mae rhieni yn bartneriaid hollbwysig yn cael ei gynnull gan yr Awdurdod Lleol drwy ymgynghori â'r Pennaeth.

Mae monitro'r ddarpariaeth yn barhaus a dylai gael ei drafod yn ffurfiol yn y cyfarfod adolygu amlddisgyblaethol blynyddol.

Ni ddylai diffyg cymhwysedd mewn Cymraeg neu Saesneg gael ei ystyried yr un fath ag anawsterau dysgu fel y'i deallir yn y Cod Ymarfer AAA.

Nid yw diagnosis meddygol neu anabledd o reidrwydd yn awgrymu bod anghenion addysgol arbennig gan y plentyn neu'r person ifanc a fydd angen rhoi cymorth addysgol sy'n 'ychwanegol at, neu'n wahanol fel arall i'r' ddarpariaeth prif ffrwd.

## Entry Criteria

School Action ( S.A. )	The child has regular and consistent difficulties in accessing the curriculum. The child requires support over and above normal classroom differentiation. Standardised score in Literacy and Numeracy 75 – 84.
School Action Plus ( S.A.P. )	The child's main difficulty is in the area of Cognition and Learning. The child has received <u>additional appropriate support</u> at S.A. over at least two terms but has made little or no progress. The child's difficulties cause substantial barriers to learning, and require increased differentiation. Within lowest 5 <sup>th</sup> percentile. Standardised score in Literacy and Numeracy: 74 or less. Difference between standardised scores in Literacy and Numeracy and expected levels for child's ability to be considered.
School Action Plus Resourced Agreement ( S.A.P.R.A . )	The child's main difficulty is in the area of Cognition and Learning. The child has received additional appropriate support at S.A.P over at least two terms but has made little or no progress. The difficulties continue to cause substantial barriers to learning. At or below the lowest 1 <sup>st</sup> percentile. Standardised score in Literacy and or Numeracy: below 70. Difference between standardised scores in Literacy and Numeracy and expected levels for child's ability to be considered. Agreement through SEN resource panel, based on detailed evidence of Graduated Response to be submitted by schools.

## Evidence provided by the school or Early Years Setting.

S.A.	Continues to make little or no progress in specific areas despite mainstream. Classroom differentiation and basic skills intervention. Evidence provided by school of consultation with parents. Classroom assessment with details of intervention. Interventions as detailed in PLASC Matrix Level 1.
S.A.P.	Continues to make little or no progress in specific areas despite School Action support. (i.e. intervention which is <b>additional to or otherwise different from</b> mainstream differentiation and Basic Skills groups) Previous IEPs / targets with outcomes. Support Services involvement (whose advice / recommendations should be incorporated into the new IEP). Interventions as detailed in PLASC matrix Level 2.
S.A.P.R.A.	Difficulties are likely to persist for the child's school career without an intense programme of specialised intervention. Indications of how the difficulty affects access to the curriculum. Information about the involvement of Health professionals / Multi Agency involvement from an early age. Indication of which resources are required and how they will be allocated to improve outcomes. Interventions as detailed in PLASC Matrix Level 3 and / or 4.

## Curriculum and Teaching Methods

S.A.	Mainstream curriculum with some targeted differentiation. ( CT1 ) Timed intervention of tasks and activities within an 'inclusive' approach. Access to individualized multisensory programmes according to need.
S.A.P.	Mainstream Curriculum with significant and targeted differentiation sustained over time. ( CT2 ) Implementation of specific Literacy and / or Numeracy programmes as advised. Access to individualized multisensory programmes according to need. Use of an 'inclusive' teaching approach. Alternative programmes at KS4 where relevant. <i>SpLD friendly</i> approaches to include multisensory and adapted activities.
S.A.P.R.A.	Some curriculum modifications and individualised programme sustained over time. ( CT3 and or CT4 ) Significantly differentiated curriculum. Access to individualized multi sensory programmes according to need. Use of an inclusive teaching approach. Alternative programmes at K.S.4 where relevant.

## Grouping and Support

S.A	Mainstream class provision with occasional additional support in class. ( GS1)
S.A.P	Mainstream class provision for most of the time with targeted and sustained additional support in class and / or in a small group. ( GS2 ) Careful planning of class grouping / seating. Structured classroom management.
S.A.P.R.A.	Small group and / or class provision for most of the time. ( GS3 and or GS4 ) Structured classroom management.

## Specialised Resources

S.A.	Some individual access to equipment including ICT, normally available in class and shared with other children. ( SR1 ) Provision is school based. Use of allocated SEN funding to provide school based small group or individual support and / or resources .
S.A.P.	Individual access to normally available equipment as and when required. ( SR2 ) Home / School Link system. Specific programme materials as advised. Access to a store of individualized materials to meet objectives. Reference books and literature as advised. Provision is school based. Use of allocated SEN funding to provide school based small group teaching or individual teaching. K.S. support time for organization, course work, proof reading is advised.
S.A.P.R.A.	Individualised access to more specialist equipment sustained over time. ( SR3 and or SR4 ) ICT and other specific resources and adaptations assessed on an individual basis. Mainstream evaluation of needs & access to a supportive adult if required. Access to core staffing provision. Access to specialised provision according to need. Provision agreed through Service Level Agreement.

**Advice and Assessment**

S.A.	<p>Class teacher and SENCO assess needs, consulting occasionally with external agencies. (AA1)</p> <p>Attendance</p> <p>Regular monitoring of effectiveness of provision.</p> <p>Regular monitoring and review of targets within IEP in consultation with child and Parents.</p>
S.A.P.	<p>Class teacher and SENCO take advice from external agencies when reviewing. IEP (AA2)</p> <p>Attendance.</p> <p>Regular monitoring of effectiveness of provision.</p> <p>Regular monitoring and review of targets within IEP in consultation with child and Parents.</p> <p>Review with all agencies providing additional support.</p>
S.A.P.R.A.	<p>External agencies provide specialised assessments and advice that lead to a modified IEP. (AA3 and or AA4)</p> <p>Attendance.</p> <p>Regular monitoring of effectiveness of provision.</p> <p>Regular monitoring and review of targets within IEP in consultation with child and parents.</p> <p>Review with all agencies providing additional support.</p>

**L.A / Other Support Services & Monitoring**

Whole School	Local Authority and Schools monitor and evaluate Whole School Performance as part of the self evaluation and School Improvement agenda.	
S.A.	Class teacher and SENCO assess needs, consulting occasionally with external agencies. (AA1 )	
	School	Local Authority
	<p>Attendance.</p> <p>Regular monitoring of effectiveness of provision.</p> <p>Regular monitoring and review of targets within IEP in consultation with child and Parents.</p> <p>Review of SEN stage according to criteria.</p> <p>Annual SEN Audit.</p>	<p>Training for SENCo.</p> <p>Training for T.A. and Teachers.</p> <p>Discussion in SEN Planning meetings.</p> <p>Access to INSET courses and support Sessions from L.A. menu.</p> <p>Review of SEN stage according to criteria.</p> <p>Annual SEN Audit.</p>

S.A.P.	Class teacher and SENCO take account of advice and /or assessment from external agencies when reviewing IEP (AA2)	
	<p style="text-align: center;"><b>School</b></p> <p>Attendance. Regular monitoring of effectiveness of Provision. Regular monitoring and review of targets. within IEP in consultation with child, Parents and other agencies. Review with all agencies providing additional support. Review of SEN stage according to criteria. Annual SEN Audit.</p>	<p style="text-align: center;"><b>Local Authority</b></p> <p>Support and advice when requested from Education Inclusion Team and / or any other agencies. Access to INSET courses and support. Sessions from L.A. Menu. Review of SEN stage according to Criteria. Annual SEN Audit.</p>
S.A.P.R.A.	External agencies provide specialised assessment and advice that leads to modified IEP (AA3)) and / or contribute to the direct support for the pupil. (AA4)	
	<p style="text-align: center;"><b>School</b></p> <p>Attendance. Regular monitoring of effectiveness of provision. Regular monitoring and review of targets within IEP in consultation with child, parents and Sp &amp; Lang Service Evidence regarding the utilization of funding for the child during the previous year Advice from any other relevant agencies as appropriate. Annual SEN Audit.</p>	<p style="text-align: center;"><b>Local Authority</b></p> <p>EPS involvement to advise on needs and inform IEP. Health, Social Care and Career based support services contribute to IEP when appropriate. L.A. officer yearly attendance at IEP reviews if requested. Attendance at transition reviews (end of Key Stages) if requested. Review of SEN Stage according to criteria and individual needs Annual SEN Audit. Annual review of SAPRA. Careers Wales West and F.E. representative to attend Yr. 9 review.</p>

## Anawsterau Ymddygiadol, Emosiynol a Chymdeithasol

Mae disgyblion ag anawsterau ymddygiadol, emosiynol a chymdeithasol yn cynnwys yr holl ystod gallu a chontinwfm difrifoldeb.

- mae eu hanghenion a'u hymddygiad emosiynol yn rhwystr i ddysgu ac maent yn parhau er gwaethaf gweithredu polisi ymddygiad ysgol effeithiol, cymorth bugeiliol a'r cwricwlwm personol a chymdeithasol;
- gall disgyblion fethu â bodloni disgwyliaidau'r ysgol ac mewn rhai achosion, ond nid ym mhob achos, gallant amharu ar addysg eraill;
- mewn rhai achosion gall yr anawsterau godi, neu gael eu gwaethygu gan, amgylchiadau yn yr amgylchedd ysgol neu fod yn gysylltiedig â rhwystredigaethau sy'n deillio o anawsterau dysgu eraill;
- ar ochr fwy cymedrol y continwfm, gall fod anawsterau gan ddisgyblion gyda rhyngweithio cymdeithasol a allai ei gwneud hi'n anodd i weithio mewn grŵp neu ymdopi ag amser neu sesiynau heb eu strwythuro;
- gall fod sgiliau canolbwyntio gwael gan ddisgyblion, gallant gael pyliau o dymer drwg a bod yn ymosodol ar lafar i gyfoedion ac oedolion;
- gall rhai disgyblion arddangos arwyddion tebyg o hunan-barch isel, tangyflawni a rhyngweithio cymdeithasol amhriodol ond heb unrhyw byliau o ymddygiad heriol amlwg. Gallant fod yn fewnblyg, yn dawel a'i chael hi'n anodd i gyfathrebu; a
- gall rhai disgyblion fod yn amharod neu'n anfodlon i ffurfio a chynnal perthynas gadarnhaol â chyfoedion a/neu oedolion.

## Anhwylder Diffyg Canolbwyntio (a Gorfywiogrwydd)

- mae'n anhwylder datblygiadol sy'n digwydd yn 1-3% o'r boblogaidd;
- nid yw'n gysylltiedig â deallusrwydd ac mae'n effeithio ar blant o bob cefndir er bod bechgyn yn tueddu i gael eu heffeithio mwy na merched;
- mae cydran enetig gryf yn y cyflwr sy'n dangos ei hun mewn arwyddion o fethu canolbwyntio, gorfywiogrwydd a byrbwylltra; ac
- nid yw'n cael ei esbonio gan lefel ddatblygiadol neu gyflwr arall ac ni ellir ei esbonio gan ffactorau eraill megis diogi, ddiffyg cwsg, gormod o deledu neu ychwanegion bwyd.

Dylai disgyblion sydd ag anawsterau iechyd meddwl, gan gynnwys iselder, anhwylderau bwyta, anhwylder diffyg canolbwyntio ac anhwylder diffyg canolbwyntio a gorfywiogrwydd gael eu cofnodi fel Disgyblion ag Anawsterau Ymddygiadol, Emosiynol a Chymdeithasol dim ond

os yw trefniadau addysgol ychwanegol neu wahanol yn cael eu gwneud ar eu cyfer.

Entry Criteria	
School Action ( S.A. )	The child has regular and consistent difficulties in accessing the curriculum. They require support over and above normal classroom differentiation.
School Action Plus ( S.A.P. )	The child's main presenting difficulty is in the area of social, emotional and /or behavioural difficulties. Significant difficulties that persist disrupting the normal functioning of the classroom over a period of half an academic term. Schools should employ a screening measure which is relevant to the main concern.
School Action Plus Resourced Agreement ( S.A.P.R.A . )	The child's main presenting difficulty is in the area of social, emotional and / or behavioural difficulties. Significant additional learning needs in an ordinary classroom impossible without a high level of intervention.  Schools should employ a screening measure which is relevant to the main concern.
Evidence provided by the school or the early years setting.	
S.A.	Continues to make little or no progress in specific areas despite normal classroom Differentiation. Evidence provided by school of consultation with parents. <del>Classroom assessment with details of strategies and intervention.</del>
S.A.P.	Continues to make little or no progress in specific areas despite School Action Support. ( documentation enclosed) Latest IEP / IBP / targets with outcomes. Record of significant incidents / behaviour patterns. Support services involvement including SEBSA support.  If applicable, schools should carry out and 'Assessment Framework' referral to Social Services.
S.A.P.R.A.	SA / SAP documentation in place. Needs are likely to persist for the child's school career. Indications of how the difficulty affects access to the curriculum. Latest IEP / IBP / targets with outcomes. Record of significant incidents / behaviour patterns. Indication of how allocated funds would be used. Training initiatives.

## Curriculum and Teaching Methods

S.A.	<p>Ordinary curriculum with some targeted differentiation. (CT1)            Timed intervention of tasks and activities within an inclusive approach.            Access to individualized multi sensory programmes according to need.            An inclusive teaching approach.            An Assertive Discipline approach to managing behaviour.</p>
S.A.P.	<p>Curriculum with significant and targeted differentiation sustained over time within a mainstream setting. (CT2)            Careful planning of class grouping / seating.            An inclusive teaching approach.            A PHSE programme to include emotional health sessions on self- awareness and awareness of others.            Incorporation of e.g. Circle Time' to resolve conflict and to teach specific Social Skills.            Circle of Friends / Buddy system / Peer mentoring.            Intervention by SEBSA.            Specific programmes as advised.            Access to interim arrangements including PRU / alternative curriculum.</p>
S.A.P.R.A.	<p>Some curriculum modifications and individualised programme sustained over time . (CT3)            Significantly differentiated curriculum.            SpLD friendly approaches to include multisensory Literacy / Numeracy and adapted Activities.            Access to individualized multisensory programmes according to need.            Use of an inclusive teaching approach.</p>

## Grouping and Support

S.A	<p>Mainstream class provision with occasional additional support in class. (GS1)</p>
S.A.P.	<p>Mainstream class provision for most of the time with targeted and sustained additional support in class and / or in a small group. (GS2)            Careful planning of class grouping / seating.            Structured classroom management.            Access to interim provision in a PRU.</p>
S.A.P.R.A.	<p>Small group and / or class provision for most of the time. (GS3)            Structured classroom management.</p>



## Specialised Resources

S.A.	<p>Some individual access to equipment including ICT, that is normally available in class and shared with other children. (SR1)</p> <p>Provision is school based.</p> <p>Use of allocated SEN funding to provide school based small group or individual support and resources.</p>
S.A.P.	<p>Individual access to normally available equipment as and when required. (SR2)</p> <p>Home / school link system.</p> <p>Specific programme materials as advised.</p> <p>Access to a store of individualized materials to meet objectives.</p> <p>Home / school link system.</p> <p>Provision is school based.</p> <p>Use of allocated SEN funding to provide school based small group teaching or individual teaching.</p> <p>K.S.4: support time for organization, course work, proof reading advised.</p>
S.A.P.R.A.	<p>Individualised access to more specialist equipment sustained over time. (SR3)</p> <p>ICT and other specific resources and adaptations assessed on an individual basis.</p> <p>Mainstream evaluation of needs.</p> <p>Access to a supportive adult if required.</p> <p>Access to core staffing provision if available.</p> <p>Access to specialised provision according to needs.</p> <p>Provision agreed through Service Level Agreement.</p>

## Advice and Assessment

S.A.	<p>Class teacher and SENCO assess needs, consulting occasionally with external agencies. (AA1)</p> <p>Regular monitoring of effectiveness of provision.</p> <p>Regular monitoring and review of targets within IEP in consultation with child and parents.</p>
S.A.P.	<p>Class teacher and SENCO take advice from external agencies when reviewing IEP. (AA2)</p> <p>Regular monitoring of effectiveness of provision.</p> <p>Regular monitoring and review of targets within IEP in consultation with child and parents.</p> <p>Review with all agencies providing additional support.</p>
S.A.P.R.A.	<p>External agencies provide specialised assessments and advice that lead to modified IEP. (AA3)</p> <p>Regular monitoring of effectiveness of provision.</p> <p>Regular monitoring and review of targets within IEP in consultation with child and parents.</p> <p>Review with all agencies providing additional support.</p>

## L.A / Other Support Services and Monitoring

S.A.	Class teacher and SENCO assess needs, consulting occasionally with external agencies. (AA1)	
	School	Local Authority
	Regular monitoring of effectiveness of provision. Regular monitoring and review of targets within IEP in consultation with child and parents. Review of SEN stage according to criteria. Annual SEN Audit.	Training for SENCO. Discussion in SEN Planning meetings. Access to INSET Courses and support sessions from L.A. Menu Review of SEN stage according to criteria. Annual SEN Audit.
S.A.P.	Class teacher and SENCO take account of advice and / or assessment from external agencies when reviewing IEP (AA2)	
	School	Local Authority
	Regular monitoring of effectiveness of provision. Regular monitoring and review of targets within IEP in consultation with child, parents and other agencies. Review with all agencies providing additional support. Review of SEN stage according to criteria. Annual SEN Audit.	Support and advice when requested from Education Inclusion Team or any other agencies Access to INSET courses and support sessions ( from L.A. Menu ) Review of SEN stage according to criteria Annual SEN Audit.
S.A.P.R.A.	External agencies provide specialised assessment and advice that lead modified IEP (AA3) and / or contribute to the direct support for the pupil (AA4)	
	School	
	Regular monitoring of effectiveness of provision. Regular monitoring and review of targets within IEP in consultation with child and parents and SALT. Evidence regarding the utilization of funding for the child during the previous year. Advice from any other relevant agencies as appropriate. Annual SEN Audit.	EPS involvement to advise on needs and inform IEP. Health, Social Care and Career based Support Services contribute to IEP when appropriate. LA officer yearly attendance at IEP reviews if requested. Attendance at transition reviews if requested. Review of SEN stage according to criteria and individual needs. Annual SEN Audit. Annual review of SLA. Careers Wales West and F.E. representative attend Year 9 Review.

## Anawsterau Cyfathrebu a Rhyngweithio

### Anawsterau Iaith, Lleferydd a Chyfathrebu

Mae disgyblion ag anghenion lleferydd, iaith a chyfathrebu yn cynnwys yr holl ystod gallu.

Maen nhw'n ei chael hi'n anodd i ddeall a/neu wneud i eraill ddeall gwybodaeth sy'n cael ei chyfleu drwy'r iaith lafar.

Gall fod nam ar yr iaith penodol gan ddisgyblion nad yw'n amlwg yn eu galluoedd eraill.

Gall anawsterau ieithyddol hefyd fod yn gysylltiedig ag oedi datblygiadol neu anawsterau dysgu.

Gall anawsterau iaith a lleferydd ddangos eu hunain yn y ffyrdd canlynol:

- problemau gyda chynhyrchu lleferydd;
- anhawster i gael hyd i eiriau a'u dwyn at ei gilydd mewn iaith ystyrlon a mynegiannol;
- llai o eirfa neu ei chael hi'n anodd i alw eiriau i gof;
- gallant ddefnyddio geiriau'n anghywir gyda phatrymau gramadegol amhriodol;
- problemau cyfathrebu drwy leferydd a mathau eraill o iaith;
- anawsterau neu oedi wrth ddeall neu ymateb i giwiau llafar eraill;
- anawsterau wrth gaffael a mynegi meddyliau a syniadau;
- anhawster i ddeall a defnyddio iaith gymdeithasol briodol;
- rhwystredigaeth a phryderon sy'n deillio o fethu â chyfathrebu a allai arwain at anawsterau ymddygiadol amlwg a pherthynas gymdeithasol a chyda chyfoedion yn dirywio; a
- bydd angen mwy o gymorth arbenigol ar blant oedran cynradd drwy fynychu'r ganolfan cymorth iaith.

[Nid yw hyn yn gymwys i ddisgyblion nad Cymraeg/Saesneg yw eu hiaith gyntaf oni bai bod ganddynt angen addysgol arbennig yn y maes hwn hefyd.](#)

Dylid gwneud cyfeiriadau ar gyfer asesu/cyngor iaith a Lleferydd yn uniongyrchol i'r Gwasanaeth Therapi Iaith a Lleferydd gan ddefnyddio eu meini prawf penodol a ffurflen gyfeirio.

## Anhwylderau ar y Sbectrwm Awtistig

Cydnabyddir bod awtistiaeth yn cynnwys sbectrwm eang. Mae disgyblion ag awtistiaeth yn cynnwys yr holl ystod gallu ac mae difrifoldeb eu nam yn amrywio'n fawr. Mae pob plentyn yn unigolyn yn y ffordd yr ymatebant i'r byd o'i gwmpas.

Mae tri phrif fath o nam (triawd o namau)

- Rhyngweithio cymdeithasol
- Cyfathrebu cymdeithasol; a
- Anhyblygedd meddwl.

Bydd anableddau dysgu neu anawsterau eraill gan rai disgyblion hefyd, sy'n gwneud diagnosis yn anodd. Gall disgyblion ag awtistiaeth ei chael hi'n anodd i ddeall cyfathrebu eraill a datblygu cyfathrebu effeithiol eu hunain.

Efallai na fydd disgyblion ifanc yn chwarae â theganau mewn ffordd gonfensiynol a dychmygus ond yn hytrach yn defnyddio teganau mewn ffordd anhyblyg neu ailadroddus.

Gall fod yn anodd iddynt gyffredinolli sgiliau a chânt anhawster i addasu i sefyllfaoedd newydd, ac mae'n well ganddynt gael trefn yn aml.

Gall disgyblion ag awtistiaeth hefyd ei chael hi'n anodd i:

- ddeall a defnyddio cyfathrebu di-eiriau a geiriol;
- deall ymddygiad cymdeithasol, sy'n effeithio ar eu gallu i ryngweithio â phlant ac oedolion;
- meddwl ac ymddwyn mewn ffordd hyblyg, a all gael eu harddangos mewn gweithgareddau cyfyngedig, obsesiynol neu ailadroddus;
- deall ymddygiad cymdeithasol eraill;
- deall cyd-destun cymdeithasol lleferydd ac ymddygiad gan eu bod yn tueddu i feddwl yn llythrennol;
- addasu i newidiadau i'r drefn arferol neu sefyllfa newydd; gall hyn arwain at ymddygiad amhriodol; a
- rheoli lefelau uchel o straen a phryder mewn lleoliadau nad ydynt yn bodloni eu hanghenion.

Mae gan rai disgyblion ag awtistiaeth ganfyddiad gwahanol o'r hyn y maent yn ei glywed, ei weld, ei arogleuo, ei gyffwrdd a'i flasau, ac mae hyn yn effeithio ar eu hymateb i'r synhwyrau hyn.

### Syndrom Asperger

Bydd disgyblion â syndrom Asperger yn dangos anawsterau tebyg i'r rhai a ddisgrifir o dan awtistiaeth.

Bydd disgyblion yn rhannu'r un triawd o namau ond mae galluoedd deallusol uwch ganddynt ac mae eu dyblygiad iaith yn wahanol i'r rhan fwyaf o ddisgyblion ag awtistiaeth.

Efallai na fydd unrhyw oedi arwyddocaol clinigol ganddynt o ran datblygiad iaith neu wybyddol.

Gall disgyblion â'r anhwylder hwn fod â nam rhyngweithio cymdeithasol a sgiliau cyfathrebu. Gallant ddatblygu ymddygiad, diddordebau neu weithgareddau stereoteipiedig hefyd.

## Entry Criteria

School Action ( S.A. )	The child has consistent difficulties in the area of communication and interaction. The child requires support over and above normal classroom differentiation.
School Action Plus ( S.A.P. )	The child's main difficulty is in the area of communication and interaction. The child's difficulties impede the development of social relationships and cause substantial barriers to learning. Levels as advised by the relevant professional. Child's potential.
School Action Plus Resourced Agreement ( S.A.P.R. A )	The child's main presenting difficulty is in the area of communication and interaction The child's difficulties impede the development of social relationships and cause substantial barriers to learning. Levels as advised by the relevant professional. Child's potential.
<b>Evidence provided by the school or the Early Years Setting.</b>	
S.A.	Continues to make little or no progress in specific areas despite normal classroom differentiation and basic skills intervention. Evidence provided by school of consultation with parents. Classroom assessment with details of intervention.
S.A.P.	Continues to make little or no progress in specific areas despite School Action support. ( i.e. intervention <u>over and above</u> differentiation and basic skills groups ) Previous IEPs / targets with outcomes. Support services involvement whose advice / recommendations should be incorporated into the new IEP. Indication of how allocated funds would be used.
S.A.P.R.A.	Continues to make little or no progress in specific areas despite School Action Plus support. Previous IEPs / targets with outcomes. Difficulties are likely to persist for the child's school career without an intense programme of specialised intervention. Indications of how the difficulty affects access to the curriculum. EPS involvement.

S.A.P.R.A.	<p>Multi agency involvement from an early age.  Information about the involvement of health professionals.  Support services involvement whose advice/ recommendations should be incorporated into the new IEP.  Training initiatives.  Indication of what resources are required and how they will be allocated to improve outcomes.</p>
------------	---

### Curriculum and Teaching Methods

S.A.	<p>Mainstream curriculum with some targeted differentiation. ( CT1 )  Timed intervention of tasks and activities within an inclusive approach.  Access to individualized multi sensory programmes according to need.</p>
S.A.P.	<p>Mainstream curriculum with significant and targeted differentiation sustained over time. (CT2)  Individualised approaches to promote attention and listening; comprehension of spoken language, conceptual awareness, verbal reasoning, expression, vocabulary and social skills.  Incorporation of specific programmes as advised: methods including Circle Time; Social Stories; Visual Timetables; Language Builder.  (e.g. based on Elklan course )  Access to individualized and structured multi sensory programmes according to need.  Use of an inclusive teaching approach.  Alternative programmes at K.S.4 where relevant.</p>
S.A.P.R.A.	<p>Some curriculum modifications and individualised programme sustained over time. (CT3)  Significantly differentiated curriculum with use of e.g. TEACCH, PECS methods and materials.  Alternative communication techniques as appropriate.</p>

### Specialised Resources

S.A.	<p>Some individual access to equipment including ICT, this is normally available in class and shared with other children. (SR1)  Provision is school based.  Access to individualized multi sensory programmes according to child's individual needs.  Use of allocated SEN funding to provide school based small group or individual support and resources.</p>
------	--

### Grouping and Support

S.A	<p>Mainstream class provision with occasional additional support in class.(GS1)</p>
S.A.P	<p>Mainstream class provision for most of the time with targeted and sustained additional support in class and /or in a small group. (GS2)  Careful planning of class grouping / seating.  Structured classroom management.</p>
S.A.P.R.A.	<p>Small group and /or class provision for most of the time. (GS3)  Structured classroom management.</p>

S.A.P.	<p>Individual access to normally available equipment as and when required.(SR2) Home /School Link system. Specific programme materials as advised. Access to a store of individualized materials to meet objectives. Reference books and literature as advised. Provision is school based. Access to individualized programmes using classroom resources and I.C.T. Multi-sensory materials relevant to the child's needs. Specific programme materials / software e.g. <i>Elklan, Social Stories, Circle Time, Social Use of Language</i> Use of allocated SEN funding to provide school based small group teaching or individual teaching.</p>
S.A.P.R.A.	<p>Individualised access to more specialist equipment sustained over time. ( SR3 ) ICT and other specific resources and adaptations assessed on an individual basis. Access to specialised provision according to need. Provision agreed through Service Level Agreement.</p>

### Advice and Assessment

S.A.	<p>Class teacher and SENCO assess needs, consulting, occasionally, with external agencies. (AA1) Regular monitoring of effectiveness of provision. Regular monitoring and review of targets within IEP in consultation with child and parents.</p>
S.A.P.	<p>Class teacher and SENCO take advice from external agencies when reviewing IEP. (AA2) Regular monitoring of effectiveness of provision. Regular monitoring and review of targets within IEP in consultation with child and parents. Review with all agencies providing additional support.</p>
S.A.P.R.A.	<p>External agencies provide specialised assessments and advice that leads to a modified IEP. (AA3) EPS involvement to advise on needs and inform IEP. Health based, social care based and career based support services contribute to IEP where appropriate. Regular monitoring of effectiveness of provision. Regular monitoring and review of targets within IEP in consultation with child and parents. Review with all agencies providing additional support.</p>

### L.A. / Other Support Services and Monitoring

S.A.	<p>Class teacher and SENCO assess needs, consulting occasionally with external agencies (AA1)</p>	
	<p style="text-align: center;">School</p> <p>Attendance. Regular monitoring of effectiveness of provision. Regular monitoring and review of targets within IEP in consultation with child and parents. Review of SEN stage according to criteria- Annual SEN Audit.</p>	<p>Local Authority training for SENCOs. Discussion in ALN. Planning meetings. Access to INSET Courses and support session from L.A. Menu. Review of SEN stage according to criteria. Annual SEN Audit.</p>

S.A.P	Class teacher and SENCO take account of advice and / or assessment from external agencies when reviewing IEP. (AA2)	
	<p style="text-align: center;">School</p> <p>Regular monitoring of effectiveness of provision.  Regular monitoring and review of targets within IEP in consultation with child, parents and SALT.  Review with all agencies providing additional support.  Review of SEN stage according to criteria-  Annual SEN Audit.</p>	<p style="text-align: center;">Local Authority</p> <p>Support and advice when requested from Education Inclusion Team or any other agencies.  Access to INSET courses and support sessions (e.g. Elklan training) from L.A. menu.  Review of SEN stage according to criteria.  Annual SEN Audit.</p>
S.A.P.R.A.	External agencies provide specialised assessment and advice that lead to modified IEP (AA3)) and / or contribute to the direct support for the pupil. (AA4)	
	<p style="text-align: center;">School</p> <p>Regular monitoring of effectiveness of provision.  Regular monitoring and review of targets within IEP in consultation with child and parents and SALT.  Evidence regarding the utilization of funding for the child during the previous year.  Advice from any other relevant agencies as appropriate.  Annual SEN Audit.</p>	<p style="text-align: center;">Local Authority</p> <p>EPS involvement to advise on need and inform IEP.  Health, Social Care, and Career based Support Services contribute to I.E.P. when Appropriate.  L.A. Officer attendance at IEP reviews if requested.  Attendance at Transition Reviews (end of Key Stages) if requested.  Review of SEN stage according to criteria and individual needs.  Annual SEN Audit  Annual review of SLA.  Careers Wales West And F.E representative to attend Year 9 Review.</p>



## Synhwyradd a/neu Gorfforol

Mae'n anodd cyffredinoli ynghylch effaith nam synhwyradd ar ddatblygiad y plentyn. Bydd anghenion pob plentyn yn amrywio a bydd ffactorau megis personoliaeth, oedran dechrau'r nam, graddfa'r golled, presenoldeb anabledau ychwanegol a gallu gwybyddol yn gwneud pob plentyn yn unigryw.

Nam ar y clyw

- mae nam ar y clyw yn effeithio ar ddisgyblion ar draws yr holl ystod gallu;
- mae graddfa'r nam ar y clyw yn amrywio o ddisgyblion sydd â cholled clyw cymedrol i'r rhai sy'n hollol fyddar; ac
- mae rhai plant yn cael eu geni'n fyddar tra bydd eraill yn troi'n fyddar yn nes ymlaen yn dilyn salwch neu drawma.

At ddibenion addysgol, ystyrir bod gan ddisgyblion nam ar y clyw os oes angen cymhorthion clyw arnynt, addasiadau i'w hamgylchedd a/neu strategaethau addysgu arbennig er mwyn cael mynediad at gysyniadau ac iaith y cwricwlwm.

- mae'r mwyafrif o blant â nam ar y clyw yn cael eu hintegreiddio mewn ysgolion prif ffrwd lleol; ac
- mae diagnosis cynnar a'r datblygiad enfawr mewn technoleg mwyhau a chymorth clyw yn sicrhau bod hyn yn lleoliad effeithiol.

Yn fwy diweddar, mae cymhorthion clyw digidol wedi bod ar gael a bydd mwy a mwy o blant yng Ngheredigion yn cael cymhorthion clyw digidol os ystyrir bod hyn yn briodol i'w hanghenion.

Mae'r cymhorthion clyw hyn yn cynnig technoleg uwch a chyfleoedd gwych i ddisgyblion ar gyfer datblygu eu sgiliau clybodol.

Mae dau fath gwahanol o nam ar y clyw mewn plant:

### Colli Clyw yn y Glust Ganol:

- nid yw'n achosi problemau difrifol yn aml ac mae modd ei drin;
- mae plant cyn-ysgol a phlant oedran ysgol feithrin yn debygol iawn o golli clyw yn y glust ganol; ac
- amcangyfrifir mewn unrhyw ddosbarth meithrin y bydd gan hyd at ugain i bum ar hugain y cant o blant y math hwn o golled rywbryd neu'i gilydd.

### Colli Clyw Niwral Synhwyradd:

- mae hwn yn fath o nam ar y clyw mwy difrifol oherwydd mae'n effeithio ar y nerfau clybodol;
- yn y rhan fwyaf o achosion nid oes modd gwella'r cyflwr; a
- bydd plant sydd â cholli clyw cymedrol i ddwys yn cael cymhorthion clyw.

Mae'r derminoleg a'r diffiniadau canlynol wedi cael eu cytuno'n genedlaethol.

- YCHYDIG O NAM AR Y CLYW: plant nad yw'r golled ar eu clyw yn uwch na 40 dB
- NAM CYMEDROL AR Y CLYW: plant y mae'r golled ar eu clyw rhwng 41 dB a 70 dB
- NAM DIFRIFOL AR Y CLYW: plant y mae'r golled clyw rhwng 71 dB i 96 dB
- NAM DWYS AR Y CLYW: plant y mae'r golled ar eu clyw yn uwch na 96 dB

## Nam ar y Golwg

Mae nam ar y golwg yn effeithio ar ddisgyblion ar draws yr holl ystod gallu.

- mae graddfa'r nam ar y golwg yn amrywio o ychydig o anhawster a mân namau i fod yn ddall;
- defnyddir categorïau megis "dall" neu'n "rhannol ddall" at ddibenion meddygol a chyfreithiol; a
- gall fod gwahanol gynodiadau i'r termau hyn os cânt eu defnyddio mewn cyd-destun addysgol.

Er mai dim ond un agwedd ar y golwg y mae GALLU GWELD yn ei chynrychioli, ac nid yr agwedd amlycaf mewn ambell i achos, dyma'r sail arferol ar gyfer categorïddio nam ar unigolyn.

Ar wahân i effeithio ar y gallu i weld yn eglur ar bellter, gall nam ar y golwg hefyd gael effaith ar agweddau eraill ar y golwg, megis colli'r golwg ymylol, colli'r golwg canolog neu darfu ar y maes gweledol.

At ddibenion addysgol, ystyrir bod gan ddisgyblion nam ar y golwg os oes:

- angen addasiadau arnynt i'w hamgylchedd neu wahaniaethu penodol i'w deunyddiau dysgu er mwyn cael mynediad i'r cwricwlwm.

Yn addysgol bydd plant dall yn dibynnu ar wybodaeth gyffyrddol a chlybodol er mwyn dysgu a gallant fod yn ddefnyddwyr Braille.

Fodd bynnag, i'r rhan fwyaf o'r plant hyn, tua 80% o'r rhai sydd wedi'u dosbarthu'n ddall, gall fod peth gweddill golwg neu ganfyddiad goleuni ganddynt y gallant eu defnyddio i'w helpu i gyfeiriadu, osgoi rhwystrau a dehongli'r amgylchedd.

## Categoriâu golwg Sefydliad Iechyd y Byd:

Categori gweledol	Graddfa'r nam	Craffter Gweledol o'i gywiro	Diffiniad amgen
Normal	Dim / Ychydig	6 / 6 – 6 / 9	Agos at normal
Golwg Isel	Cymedrol	Llai na 6 / 18	Golwg isel cymedrol
	Difrifol	6 / 36	Golwg isel difrifol
Dallineb	Dwys	Llai na 3 / 60	Golwg isel dwys neu ddallineb cymedrol
	Bron yn Llwyd	Llai na 1 / 60	Dallineb difrifol neu llwyd
	Llwyd	Dim canfyddiad goleuni	Dallineb llwyd

## Man Amlsynhwyraidd:

Pan fydd rhywun yn cael ei eni gyda chyfuniad o anawsterau golwg a chlyw diffinnir y cyflwr fel:

## Byddardod-Dallineb Cynhenid

Pan fydd y problemau hyn yn datblygu yn nes ymlaen mewn bywyd gelwir y cyflwr:

## Byddardod-Dallineb Caffaeledig

Pan fydd problemau datblygiadol difrifol gan blant yn ogystal â'u byddardod-dallineb mae ganddynt:

## Nam Amlsynhwyraidd

Mae canolfannau cymorth yng Ngheredigion yn y sector cynradd ac uwchradd lle yr addysgir plant sydd â nam amlsynhwyraidd.

Mae'r canolfannau hyn yn cael cyngor ychwanegol gan y Gwasanaeth Synhwyraidd.

Yn ogystal, mae staff Awdurdod Lleol Ceredigion yn cydweithio ag Awdurdodau Lleol eraill yn yr ardal i ddarparu cyngor arbenigol i blant a phobl ifanc sydd â nam amlsynhwyraidd.

## Nam Corfforol:

Mae ystod eang o anableddau corfforol sy'n effeithio ar ddisgyblion o fewn yr holl ystod gallu.

Gall rhai disgyblion gael mynediad i'r cwricwlwm a dysgu'n effeithiol heb unrhyw ddarpariaeth addysgol ychwanegol.

Mae anabledd gan y plant hyn ond nid oes angen addysgol arbennig ganddynt.

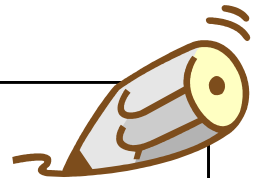
I eraill, gall fod effaith ddifrifol ar eu haddysg.

## Cyflyrau/Syndromau Meddygol:

Nid yw diagnosis meddygol o reidrwydd yn golygu bod AAA gan ddisgyblion.

Mae'n dibynnu ar yr effaith y caiff y cyflwr ar eu hanghenion addysgol.

Mewn achosion o'r fath, bydd asesiad unigol o anghenion y plentyn a'r ysgol yn cael ei gynnal a, lle y bo'n briodol, ceisir cyngor gan asiantaethau eraill.



Entry Criteria		Hearing Impairment
School Action ( S.A. )	<p>The child's main difficulty is in the area of hearing.</p> <p><i>When the school suspects / observes that a child's hearing is affecting their learning development they should consult with parents in order to refer to their G. P. and / or seek permission to refer to school nurse and / or the visiting Teacher of the H.I.</i></p> <p>Mild to moderate hearing loss. ( Sensory neural or conductive )</p> <p>Classroom audit.</p> <p>Possible amplification.</p>	
School Action Plus ( S.A.P. )	<p>Moderate hearing loss causing substantial barrier to learning.</p> <p>( Sensory neural or long term conductive )</p> <p>Requires amplification.</p>	
School Action Plus Resourced Agreement ( S.A.P.R.A . )	<p>Severe to profound hearing loss causing substantial barriers to learning which will persist throughout their school career.</p> <p>( Sensory neural )</p> <p>Requires amplification.</p> <p>They require support over and above normal classroom provision.</p>	
Evidence provided by the school or the early years setting.		
S.A.	<p>Evidence of difficulties with listening / attention, concentration, understanding and / or responding and possibly mild speech, language and communication difficulties.</p> <p>Evidence provided in conjunction with parents.</p>	
S.A.P.	<p>Evidence of a hearing loss that can result in significant speech and language difficulties and access to areas of the curriculum which are not well supported by visual / practical activities.</p>	
S.A.P.R.A.	<p>Evidence of severe speech and language difficulties which restrict communication and access to all areas of the curriculum which will persist throughout the child's school career .</p> <p>Information of the involvement of Health professionals.</p> <p>Indication of how allocated funds will be used.</p>	

## Curriculum and Teaching Methods

S.A.	<p>Ordinary curriculum with some targeted differentiation. (CT1)                      An inclusive teaching approach.                      Access to individualized multi sensory programmes according to need.</p>
S.A.P.	<p>Mainstream class with an inclusive teaching approach.                      Visual and kinaesthetic learning strategies.                      Language differentiation and delivery of the curriculum.                      Possibly modification of learning materials.                      Advice on curriculum modification and access.                      Specific language and communication skills programmes.                      Some additional support to access the curriculum</p>
S.A.P.R.A.	<p>Curriculum modifications and individualised programmes sustained over a long time.                      Differentiation of the curriculum                      Considerable additional support to access the curriculum                      A total communication environment or natural oral approach.</p>

## Grouping and Support

S.A	<p>Class based with occasional support. ( GS 1 )                      All staff should speak clearly using simple phrases.                      Ensure the child has understood.                      Consider the seating arrangements.                      Adopt visual and kinaesthetic learning strategies.</p>
S.A.P.	<p>Main class and / or small group provision with targeted and sustained additional support. ( GS 2 )                      Advice on curriculum modification and access.                      Specific language and communication skills programmes.                      Differentiation of the curriculum and specialist support across the curriculum.                      Some additional support for core subjects with a total communication environment or natural oral approach.</p>
S.A.P.R.A.	<p>Small group and / or class provision for most of the time. ( GS 3 )                      Structured classroom management.                      Differentiation of the curriculum and specialist support in all core subject areas.                      Considerable additional support for core subjects with a total communication environment or natural oral approach.</p>

## Specialised Resources

S.A.	<p>Audit of learning environment.</p> <p>Amplification equipment (e.g. hearing aids) and daily monitoring.</p> <p>Some individual access to ICT equipment normally available in class and shared with other pupils. ( SR1 )</p> <p>Use of allocated SEN funding to provide school based individual / small group support.</p>
S.A.P.	<p>Audit of learning environment.</p> <p>Amplification equipment. (e.g. hearing aids and possibly radio microphone systems assessed on individual need )</p> <p>Daily monitoring.</p> <p>Technical support.</p> <p>Individual access to ICT equipment available in class as and when required. (SR 2 )</p> <p>Subtitling and visual aids.</p> <p>Use of allocated SEN funding to provide school based individual / small group support.</p>
S.A.P.R.A.	<p>Audit of learning environment.</p> <p>Amplification equipment (e.g. hearing aids and possibly radio microphone systems )</p> <p>Daily monitoring.</p> <p>Technical support. Subtitling and visual aids.</p> <p>ICT resources and other specific resources based on an individual need. (SR 2 )</p> <p>Signed interpretation.</p>

## Advice and Assessment

S.A.	<p>Class teacher and SENCo assess needs consulting occasionally with external agencies. (AA1 )</p> <p>Regular monitoring of effectiveness of provision.</p> <p>Regular monitoring and review of IEP targets with child, parents and specialised staff.</p>
S.A.P.	<p>IEP based on programmes devised by Sensory Service.</p> <p>Ongoing by the T.A. ( following advice given by the Sensory Service )</p> <p>Access to INSET courses and support.</p>
S.A.P.R.A.	<p>Sensory Service provide specialised assessments and advice that lead to a modified IEP (AA3 and or AA4)</p> <p>Regular monitoring of effectiveness of provision.</p> <p>Regular monitoring and review of targets within IEP in consultation with child, parents and Sensory Service.</p> <p>Review with all agencies providing additional support.</p> <p>Access to INSET courses and support.</p>

L.A / Other Support Services and Monitoring

S.A.	Class teacher and SENCO assess needs, consulting occasionally with external agencies. (AA1)	
	<p style="text-align: center;">School</p> <p>Attendance. Regular monitoring of effectiveness of provision. Regular monitoring and review of targets within IEP in consultation with child and parents and Sensory Service. Review of SEN stage according to criteria. Annual SEN Audit.</p>	<p style="text-align: center;">Local Authority</p> <p>Training for SENCo / Class teacher Discussion in SEN Planning meetings. Access to INSET. Courses and support sessions from L.A.Menu. Review of SEN stage according to criteria. Annual SEN Audit.</p>
S.A.P.	Class teacher and SENCO take account of advice and / or assessment from external agencies when reviewing IEP (AA2)	
	<p style="text-align: center;">School</p> <p>Attendance. Regular monitoring of IEP targets in consultation with child, parents and other agencies Review with all agencies providing additional support. Review of SEN stage according to criteria. Annual SEN Audit.</p>	<p style="text-align: center;">Local Authority</p> <p>Support and advice when requested from Sensory Team and /or other agencies. Access to INSET courses and support sessions. ( from L.A. Menu ) Review of SEN stage according to criteria. Annual SEN Audit.</p>
S.A.P.R.A.	External agencies provide specialised assessment and advice that leads to modified IEP(AA3)) and / or contribute to the direct support for the pupil (AA4)	
	<p style="text-align: center;">School</p> <p>Regular monitoring of effectiveness of provision. Regular monitoring and review of targets with IEP in consultation with child and parents and Sensory Service. Evidence regarding the utilization of funding for the child during the previous year. Advice from any other relevant agencies as appropriate. Annual SEN Audit.</p>	<p>Access to additional training for Manual Communication. Sensory Service, EPS involvement to advise on needs and inform IEP. Health, Social Care and Career based Support Services contribute to IEP when appropriate. Attendance at transition reviews if requested. Review of SEN stage according to criteria and individual needs. Annual SEN Audit. Annual review of SLA. Careers Wales West and F.E. Representative attend Year 9 review.</p>



Entry Criteria		Visual Impairment	
School Action ( S.A. )	<p>The child's main difficulty is in the area of vision.            The child's difficulties cause some barriers to learning.            Visual acuity 6/18-6/24 for distance and near vision good to slightly reduced.</p> <p><i>When the school suspects / observes that a child's vision is affecting their learning development they should consult with parents in order suggest a vision test, and / or seek permission to refer to school nurse and /or the visiting Teacher of the V.I.</i></p>		
School Action Plus ( S.A.P. )	<p>The child's main difficulty is in the area of vision.            The child's difficulties cause substantial barriers to learning.            Significant to severe visual impairment.            Visual acuity 6/36-6/60 and/or severe field loss.            There would also be reduced near vision (N18-N24) with possibly nystagmus and / or adverse reaction to glare.</p>		
School Action Plus Resourced Agreement ( S.A.P.R.A . )	<p>Permanent severe visual impairment which will persist throughout the pupil's school career.            Visual acuity 6/60 or less.            Pupil has no useful vision for educational purposes.</p>		
Evidence provided by the school or the early years setting.			
S.A.	<p>Evidence provided by school or parent.            Classroom audit of strategies and / or intervention.</p>		
	<p><del>Evidence that visual impairment cannot be corrected by spectacles.</del></p>		
	<p><del>Evidence provided of long term visual impairment.</del></p>		
S.A.P.	<p>Vision cannot be corrected by spectacles.            Has a significant impact on learning and access to the curriculum.</p>		
S.A.P.R.A.	<p>Evidence of a permanent visual impairment which cannot be corrected by spectacles and which is likely to persist throughout the pupil's school career.            Indications of how the difficulty has a significant impact on learning and access to the curriculum.            Multi agency involvement from an early age.            Unable to travel independently.</p>		

## Curriculum and Teaching Methods

S.A.	<p>Ordinary curriculum with some targeted differentiation. (CT1)                      An inclusive teaching approach.                      Access to individualized multi sensory programmes according to need.</p>
S.A.P.	<p>Mainstream class with an inclusive teaching approach.                      Appropriately differentiated curriculum sustained over time ( CT 2 ).                      Kinaesthetic learning strategies.                      Careful planning of class seating.                      “Good practice” teaching strategies for V.I. and specific programmes as advised.                      Possible enlarging of print and some modification.</p>
S.A.P.R.A.	<p>Curriculum modifications and individualized programmes sustained over a long time. ( CT 3 )                      Mainstream placement or Support Centre or a combination of settings.                      “Good practice” teaching strategies for V.I.                      Tactile: Braille, diagrams, tape.</p>

## Grouping and Support

S.A	<p>Class based with occasional support. ( GS 1 )                      Consider the seating arrangements.                      Adopt multi-sensory learning strategies.</p>
S.A.P.	<p>Main class and / or small group provision with targeted and sustained additional support. ( GS 2 )                      Advice on curriculum modification and access.                      Individual support for core subjects.                      Differentiation of the curriculum and specialist support in all core subject areas.</p>
S.A.P.R.A.	<p>Small group and / or class provision for most of the time. ( GS 3 )                      Structured classroom management.                      Differentiation of the curriculum and specialist support in all core subject areas.                      Considerable individual support for core subjects with a tactile approach.</p>

## Specialised Resources

S.A.	<p>Some individual access to ICT equipment normally available in class and shared with other pupils. ( SR1 )                      Use of allocated SEN funding to provide school based individual / small group support.</p>
------	--

S.A.P.	<p>Individual access to equipment, including ICT that is normally available in class as and when required. ( SR 2 )</p> <p>ICT and other specific resources and adaptations assessed on an individual level.</p> <p>Low vision aids , sloping desks, lamps etc as required in order to access the curriculum</p>
S.A.P.R.A.	<p>Individual access to more specialized equipment, including ICT sustained over time ( SR 3 )</p> <p>Low vision aids , sloping desks, lamps etc as required in order to access the curriculum</p> <p>Typing, Braille technology (embosser, IT, Fuser, thermoform)</p>
Advice and Assessment	
S.A.	<p>Class teacher and SENCo assess needs consulting occasionally with external agencies (AA1 )</p> <p>Regular monitoring of effectiveness of provision</p> <p>Regular monitoring and review of IEP targets with child parents and Sensory Service.</p>
S.A.P.	<p>Class teacher and SENCo take advice from Sensory Service and external Agencies when reviewing IEPs</p>
S.A.P.R.A.	<p>Sensory Service provide specialised assessments and advice that lead to a modified IEP (AA3 and or AA4)</p> <p>Regular monitoring of effectiveness of provision</p> <p>Regular monitoring and review of targets within IEP in consultation with child Parents and Sensory Service</p> <p>Review with all agencies providing additional support.</p> <p>Access to INSET courses and support.</p>

L.A / Other Support Services and Monitoring

S.A.	Class teacher and SENCO assess needs, consulting occasionally with external agencies. (AA1)	
	<p style="text-align: center;">School</p> <p>Attendance. Regular monitoring of effectiveness of provision. Regular monitoring and review of targets within IEP in consultation with child and parents and Sensory Service. Review of SEN stage according to criteria. Annual SEN Audit.</p>	<p style="text-align: center;">Local Authority</p> <p>Training for SENCo / Class teacher Discussion in SEN Planning meetings. Access to INSET. Courses and support sessions from L.A.Menu. Review of SEN stage according to criteria. Annual SEN Audit.</p>
S.A.P.	Class teacher and SENCO take account of advice and / or assessment from external agencies when reviewing IEP (AA2)	
	<p style="text-align: center;">School</p> <p>Attendance. Regular monitoring of IEP targets in consultation with child, parents and other agencies Review with all agencies providing additional support. Review of SEN stage according to criteria. Annual SEN Audit.</p>	<p style="text-align: center;">Local Authority</p> <p>Support and advice when requested from Sensory Team and /or other agencies. Access to INSET courses and support sessions. ( from L.A. Menu ) Review of SEN stage according to criteria. Annual SEN Audit.</p>
S.A.P.R.A.	External agencies provide specialised assessment and advice that leads to modified IEP(AA3)) and / or contribute to the direct support for the pupil (AA4)	
	<p style="text-align: center;">School</p> <p>Regular monitoring of effectiveness of provision. Regular monitoring and review of targets with IEP in consultation with child and parents and Sensory Service. Evidence regarding the utilization of funding for the child during the previous year. Advice from any other relevant agencies as appropriate. Annual SEN Audit.</p>	<p>Access to additional training 'Good Practice for V.I.'</p> <p>Sensory Service, EPS involvement to advise on needs and inform IEP. Health, Social Care and Career based Support Services contribute to IEP when appropriate. Attendance at transition reviews if requested. Review of SEN stage according to criteria and individual needs. Annual SEN Audit. Annual review of SLA. Careers Wales West and F.E. Representative attend Year 9 review.</p>

Entry Criteria		Physical and / or Medical
School Action ( S.A. )	<p>The child has low level medical or physical needs.</p> <p>The child requires support over and above normal classroom differentiation.</p> <p>The pupil is independent in most activities.</p>	
School Action Plus ( S.A.P. )	<p>The child's main presenting difficulty is in the area of medical or physical needs. The difficulties cause substantial barriers to learning and require increased differentiation.</p> <p>Low to moderate level difficulties e.g. Toileting or accessing some aspects of Curriculum due to difficulties with mobility.</p> <p>Pupil is independent in most activities.</p>	
School Action Plus Resourced Agreement ( S.A.P.R.A . )	<p>The child's main presenting difficulty is in the area of medical or physical needs. The child has significant physical difficulties with associated health and personal care issues which will persist throughout their school career.</p> <p>In addition to long term physical and other associated areas of difficulty the child has other distinct areas of need.</p> <p>e.g. associated language / communication and learning difficulties affecting their access to the curriculum.</p>	
Evidence provided by the school or the early years setting.		
S.A.	<p>Evidence that despite differentiation medical and/ or physical needs continue to hinder / delay progress.</p>	
	<p>Evidence provided by the school of consultation with parents.</p> <p>Classroom assessment with details of support / intervention.</p> <p>Continues to make little or no progress in specific areas despite S.A. support.</p>	
S.A.P.	<p>Has a significant impact on learning and access to the curriculum.</p> <p>Latest IEP outcomes.</p> <p>Medical reports.</p>	
S.A.P.R.A.	<p>Needs are likely to persist for child's school career.</p> <p>SA / SAP documentation in place.</p> <p>Indications as to how the difficulty affects access to the curriculum.</p> <p>EPS involvement.</p> <p>Information of involvement of health professionals.</p> <p>Medical and / or Therapist reports.</p> <p>Multi agency involvement from an early age.</p>	

## Curriculum and Teaching Methods

S.A.	<p>Mainstream curriculum with some targeted differentiation. (CT1)                  An inclusive teaching approach.                  Access to individualized multi sensory programmes according to need.</p>
S.A.P.	<p>Mainstream curriculum with significant and targeted differentiation sustained over time.                  ( CT 3 )                  Appropriately differentiated curriculum.                  Careful planning of class grouping / seating.                  An inclusive teaching approach.                  Incorporation of specific programmes as advised.                  Pace of teaching / demands on child, to take account of child's possible natural fatigue.                  Adaptations to curriculum areas e.g. implementing advice from therapists.                  Modifications by outcomes especially for recording work and practical activities specified in IEP.                  Social and Communication needs / targets addressed in context of curriculum.</p>
S.A.P.R.A.	<p>Some curriculum modifications and individualised programmes sustained over time. ( CT3 )                  An individually planned curriculum to accommodate the physical / medical language/ learning needs of the child.                  Additional programme for mobility / life skills / social skills / leading to appropriate degrees of independence.</p>

## Grouping and Support

S.A	<p>Class based with occasional support. ( GS 1 )                  Inclusive teaching approach.                  Consider the seating arrangements.                  Adopt visual and kinaesthetic learning strategies.</p>
S.A.P.	<p>Mainstream class provision for most of the time with targeted and sustained support in class and / or in a small group (GS 2 )                  Classroom Audit of grouping and seating                  Structured classroom management                  Inclusive teaching approach.</p>
S.A.P.R.A.	<p>Small group and / or class provision for most of the time. ( GS3 )                  Structured classroom management.                  Differentiation of the curriculum and specialist support across the curriculum.                  Considerable additional kinesthetic support across the curriculum with appropriate opportunities for a 'Total Communication' environment and / or natural oral approach.</p>

Specialised Resources	
S.A.	<p>Provision is school based.</p> <p>Audit of learning environment.</p> <p>Some individual access equipment normally available in class and shared with other pupils. ( SR1 )</p> <p>Use of allocated SEN funding to provide school based individual / small group support.</p>
S.A.P.	<p>Audit of learning environment.</p> <p>Individual access to normally available equipment as and when required. (SR 2 )</p> <p>ICT and other specific resources and adaptations assessed on an individual need.</p> <p>Use of allocated SEN funding to provide school based individual / small group support.</p> <p>Modification of building access, toileting facilities, mobility aids in conjunction with L.A. and external agencies in order to promote independence.</p>
S.A.P.R.A.	<p>Individualized access to more specialist equipment sustained over time. ( SR 3 )</p> <p>Audit of learning environment.</p> <p>ICT and other specific resources and adaptations assessed on an individual need.</p> <p>Additional modifications for the physical environment and support for mobility around the school.</p> <p>Specialized resources on an individual needs basis as recommended by Support Services ( ranging from low tech—high tech ).</p>
Advice and Assessment	
S.A.	<p>Class teacher and SENCo assess the child's needs, consulting occasionally with external agencies ( AA1 )</p> <p>Regular monitoring of effectiveness of provision.</p> <p>Regular monitoring and review of IEP targets in consultation with child,( where appropriate ) parents, and other involved agencies.</p>
S.A.P.	<p>Class teacher and SENCo take advice from external agencies when reviewing IEP (AA2 )</p> <p>Support and advice as requested from L.A.</p> <p>Access to INSET courses and support</p> <p>Regular consultation with parents based on programmes devised by therapist or support services.</p> <p>Possible involvement of Disabled Children's Team and / or Health agencies.</p>
S.A.P.R.A.	<p>External agencies provide specialised assessments and advice that lead to modified IEP ( AA3 )</p> <p>Adult support and / or/ guidance needed for all curriculum areas and close supervision in social settings.</p> <p>High level of mobility instruction and help in gaining personal independence.</p> <p>Involvement of EPS. Disabled Children's Team and / or Health agencies.</p> <p>Evidence regarding the utilization of funding for the child.</p>

L.A / Other Support Services and Monitoring

S.A.	Class teacher and SENCO assess needs, consulting occasionally with external agencies. (AA1)	
	<p style="text-align: center;">School</p> <p>Attendance. Regular monitoring of effectiveness of provision. Regular monitoring and review of targets within IEP in consultation with child and parents and appropriate external agencies Review of SEN stage according to criteria. Annual SEN Audit.</p>	<p style="text-align: center;">Local Authority</p> <p>Training for SENCo / Class teacher Discussion in SEN Planning meetings. Access to INSET. Courses and support sessions from L.A.Menu. Review of SEN stage according to criteria. Annual SEN Audit.</p>
S.A.P.	Class teacher and SENCO take account of advice and / or assessment from external agencies when reviewing IEP (AA2)	
	<p style="text-align: center;">School</p> <p>Attendance. Regular monitoring of IEP targets in consultation with child, parents and other agencies Review with all agencies providing additional support. Review of SEN stage according to criteria. Annual SEN Audit.</p>	<p style="text-align: center;">Local Authority</p> <p>Support and advice when requested from Sensory Team and /or other agencies. Access to INSET courses and support sessions. ( from L.A. Menu ) Review of SEN stage according to criteria. Annual SEN Audit.</p>
S.A.P.R.A.	External agencies provide specialised assessment and advice that leads to modified IEP(AA3)) and / or contribute to the direct support for the pupil (AA4)	
	<p style="text-align: center;">School</p> <p>Regular monitoring of effectiveness of provision. Regular monitoring and review of targets with IEP in consultation with child and parents and all other agencies. Evidence regarding the utilization of funding for the child during the previous year. Advice from any other relevant agencies as appropriate. Annual SEN Audit</p>	<p>Access to additional and appropriate training Sensory Service, EPS involvement to advise on needs and inform IEP. Health, Social Care and Career based Support Services contribute to IEP when appropriate. Attendance at transition reviews if requested. Review of SEN stage according to criteria and individual needs. Annual SEN Audit. Annual review of SLA. Careers Wales West and F.E. Representative attend Year 9 review.</p>



