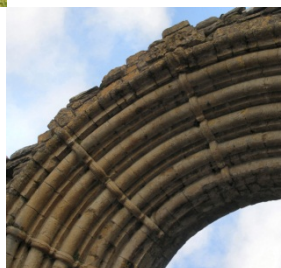


Ceredigion

Cynllun Datblygu Lleol
2007 - 2022

Canllawiau Cynllunio Atodol Ardaloedd Tirwedd Arbennig



Cyngor Sir Ceredigion Mabwysiedig Ebrill 2014

Delweddau: © Ceredigion County Council, © Dan Harris 2014

Atgynhychir y map hwn yn seiliedig a'r Ddeunydd yr Ordnance Survey gyda chaniatâd yr Ordnance Survey ar ran Rheolwr Llyfrfa Ei Mawrhydi © Hawlfraint y Goron. Mae atgynhychu heb ganiatâd yn torri hawlfraint y Goron a gall hyn arwain at erlyniad neu achos sifil.' Cyngor Sir Ceredigion, 100024419, 2014.

Cynnwys

Rhestr o Dalfyriadau	ii
1. Diben Canllawiau Cynllunio Atodol	1
2. Cefndir	3
2.1 Tirwedd	3
2.2 Tirwedd Ceredigion	4
2.3 LANDMAP	8
2.4 Polisi Cynllunio Cenedlaethol	16
2.5 Polisi Cynllunio Lleol	17
2.6 Ardaloedd Tirwedd Arbennig Ceredigion	18
3. Rhestrau Ardaloedd Tirwedd Arbennig	21
ATA 1: Aber a Dyffryn Afon Dyfi	22
ATA 2: Arfordir Ceredigion - Aberystwyth i'r Borth	26
ATA 3: Arfordir Ceredigion - Llanrhystud i Aberystwyth	30
ATA 4: Arfordir Ceredigion - Ceinewydd i Lanrhystud	33
ATA 5: Arfordir Ceredigion - Aberporth i Geinewydd	37
ATA 6: Arfordir Ceredigion - Gwbert i Aberporth	41
ATA 7: Dyffryn Teifi	44
ATA 8: Dyffryn Aeron	49
ATA 9: Cwm Wyre	53
ATA 10: Cwm Ystwyth	57
ATA 11: Cwm Rheidol	61
ATA 12: Ucheldiroedd y Gogledd	65
ATA 13: Ucheldiroedd y De	70
4. Monitro	74
Cyfeiriadau	75
Cysylltiadau	76
Cysylltiadau Defnyddiol Eraill	77
Rhestr Termau	80

Rhestr o Dalfyriadau

ACA	Ardal Cadwraeth Arbennig
AGA	Ardal Gwarchodaeth Arbennig
AMR	Adroddiad Monitro Blynyddol
AOD	Uwchlaw Datwm Ordnans
ATA	Ardal Tirwedd Arbennig
BAP	Cynllun Gweithredu Bioamrywiaeth
CCGC	Cyngor Cefn Gwlad Cymru
CDLI	Cynllun Datblygu Lleol
CDU	Cynllun Datblygu Unedol
DERA	Asiantaeth Gwerthuso ac Ymchwil Amddiffyn
GNG	Gwarchodfa Natur Genedlaethol
GIS	System Gwybodaeth Ddaearyddol
ICOMOS	Cyngor Rhyngwladol ar Henebion a Safleoedd
LANDMAP	Asesu Tirwedd a Phroses Gwneud Penderfyniadau
LBAP	Cynllun Gweithredu Bioamrywiaeth Lleol
MYA	Miliwn o Flynyddoedd yn Ôl
PCC	Polisi Cynllunio Cymru
RIGS	Safle Daearegol a Geomorffaidd sy'n Bwysig yn Rhanbarthol
SA	Arfarniad o Gynaliadwyedd
SEA	Asesiad Amgylcheddol Strategol
SoDdGA	Safle o Ddiddordeb Gwyddonol Arbennig
SPG	Canllawiau Cynllunio Atodol

Yn unol â Chanllawiau Llywodraeth Cymru (“Cynlluniau Datblygu Lleol Cymru” paragraff 5.3), cafodd y Canllawiau Cynllunio Atodol sy’n ymwneud â Ardaloedd Tirwedd Arbennig eu llunio ar y cyd â rhanddeiliaid a bu ymgynghori cyhoeddus yn eu cylch rhwng 16 Ionawr 2014 a hanner dydd 28 Chwefror 2014. Mae Anecs 1 (ar gael ar www.ceredigion.gov.uk yn unig) yr adroddiad hwn yn gosod yr ymatebion a gafwyd i’r ymgynghori yn ogystal ag ymateb Cyngor Sir Ceredigion (CSC) ynghyd ag unrhyw newidiadau a argymhellwyd i’r CCA.

Cafodd y Canllawiau Cynllunio Atodol hyn eu mabwysiadu’n ffurfiol gan Gyngor Sir Ceredigion ar 24 Ebrill (Cofnod Rhif 9 a, b, c)

1. Diben Canllawiau Cynllunio Atodol

1.1.1 Mae'r Canllawiau Cynllunio Atodol hyn yn un o gyfres o nodiadau cyfarwyddyd sy'n ategu polisiau'r Cynllun Datblygu Lleol (CDLI). Er y bydd penderfyniadau ar geisiadau cynllunio yn seiliedig ar bolisiau'r CDLI (fel y nodir yn rhan 38(6) o Ddeddf Cynllunio a Phrynu Gorfodol 2004), mae cynnwys y Canllawiau Cynllunio Atodol yn ystyriaeth gynllunio berthnasol. Mae'r canllawiau hyn yn ystyriaeth berthnasol wrth benderfynu ar bob cais cynllunio a allai effeithio ar ffurf, golwg a lleoliad y dirwedd adeiledig a naturiol o fewn Ardaloedd Tirwedd Arbennig (ATA) Ceredigion. Prif ddiben y Canllawiau Cynllunio Atodol hyn yw helpu i ddehongli polisiau cenedlaethol a lleol sy'n ymwneud ag gwarchod a gwella cymeriad y dirwedd yn yr ardaloedd hyn a'u rhoi ar waith ac wrth wneud hynny bydd yn rhoi canllawiau manwl i aelodau o'r cyhoedd, datblygwyr, swyddogion cynllunio a phwyllgor cynllunio'r Cyngor ar faterion cynllunio sy'n ymwneud â thirweddau.

1.1.2 Mae'r Canllawiau yn:

- Esbonio'r fethodoleg a ddefnyddiwyd i lywio'r Canllawiau Cynllunio Atodol hyn;
- Rhoi trosolwg o'r gwahanol elfennau sy'n cyfrannu at gymeriad tirwedd Ceredigion;
- Cyflwyno cyd-destun y polisi cynllunio perthnasol mewn perthynas ag ATAoedd;
- Esbonio'r fethodoleg a ddefnyddiwyd i asesu a phennu gwahanol ATAoedd yng Ngheredigion;
- Nodi nodweddion penodol sy'n unigryw i bob ATA unigol;
- Rhoi canllawiau clir i ddatblygwyr, Aelodau o'r Cyngor a swyddogion cynllunio sy'n ymwneud â phob ATA.

1.1.3 Dim ond canllawiau atodol a geir yn y ddogfen hon ac nid yw'n nodi polisi yn annibynnol ar y CDLI. Felly, yn unol â Rheoliadau Asesiadau Amgylcheddol o Gynlluniau a Rhaglenni (Cymru) 2004, nid ystyriwyd bod angen cynnal Asesiad Amgylcheddol Strategol ar wahân mewn perthynas â hi. Gellir gweld canlyniadau'r Arfarniad o Gynaliadwyedd/Asesiad Amgylcheddol Strategol ar gyfer y polisi perthnasol, sef Polisi DM18, yn Atodiad 3 i Adroddiad Terfynol yr Arfarniad o Gynaliadwyedd yng Nghynllun Datblygu Lleol Ceredigion (Ebrill 2013).

1.1.4 Defnyddir cynnwys y Canllawiau Cynllunio Atodol hyn i benderfynu p'un a yw cynnig yn parhau nodweddion arbennig ATA fel sy'n ofynnol gan bolisi DM18 ai peidio. Fe'i defnyddir i hysbysu ymgeiswyr, Aelodau o'r Cyngor a Swyddogion Cynllunio o natur y nodweddion arbennig hyn a sut y dylid eu rheoli. Felly, mae cynnwys y ddogfen hon yn ystyriaethau perthnasol wrth benderfynu ar geisiadau cynllunio a bydd angen i ymgeiswyr ddangos sut y maent

wedi'u hystyried. Gellir gwrthod ymgeiswyr nad ydynt yn dangos eu bod wedi ystyried cynnwys y ddogfen hon.

- 1.1.5 Fodd bynnag, dylid nodi y gall ymgeiswyr ddefnyddio'r ddogfen mewn modd cadarnhaol wrth weithio ar eu ceisiadau cynllunio. Er enghraifft, gellir ei defnyddio i lywio'r gwaith o gynllunio datblygiad, gan gynnwys y cynigion a nodir mewn cynlluniau tirlunio. Gall fod yn sail i drafodaethau cyn gwneud cais â Swyddogion y Cyngor ac anogir unigolion i'w defnyddio ar ddechrau'r broses o lunio cynnig.

2. Cefndir

2.1 Tirwedd

"'Landscape' means an area, as perceived by people, whose character is the result of the action and interaction of natural and/or human factors."

European Landscape Convention, Article 1a (2000)

- 2.1.1 Tirwedd yw amlygiad ffisegol gofod, yr elfennau gweladwy sy'n rhoi ffurf ac amrywiaeth i'r ardal o'n hamgylch. Cynnyrch miloedd o flynyddoedd o ryngweithio rhwng dyn a natur ydyw, y mae iddo elfennau amgylcheddol ac elfennau diwylliannol, ffisegol a symbolaidd. Hefyd, y dirwedd yw'r amgylchedd a ganfyddir, yn weledol yn bennaf ond, hefyd, drwy ein synhwyrau arogleuo, cyffwrdd a gwrando. Effeithir ar ein gwerthfawrogiad o'r dirwedd hefyd gan ein cefndiroedd diwylliannol a chan fuddiannau personol a phroffesiynol.
- 2.1.2 Mae tirwedd yn bwysig, nid dim ond fel golygfeydd ond am ei bod yn cysylltu diwylliant â natur, a'r gorffennol â'r presennol. Mae tirweddau y gofelir amdanynt yn dda ac a werthfawrogir yn fawr yn hanfodol i les cymdeithasol a chymdeithas economaidd iach. Gwerthfawrogir tirweddau oherwydd eu diddordeb cynhenid, eu cyfraniad at hunaniaeth genedlaethol a chymeriad unigryw'r ardal leol. Felly, mae'n bwysig gwarchod tirweddau o ansawdd uchel a werthfawrogir yn fawr er ei fwyn ei hun ac er mwyn hyrwyddo iechyd a lles cymdeithasol ac economaidd unigolion a chymunedau.
- 2.1.3 Ac eto, nid yw tirweddau yn endidau sefydlog, maent yn newid ac yn parhau i ddatblygu mewn ymateb i gyfryngau amgylcheddol ac economaidd-gymdeithasol. Mae gweledigaeth CDLI Ceredigion yn cydnabod nodweddion arbennig yr ardal, ond hefyd *"drwy ddatblygu... mewn ffordd gynaliadwy, bydd Ceredigion... yn cael ei chydabod am ragoriaeth ei hamgylchedd a bydd yn darparu ac yn sicrhau tai da a phriodol ac economi cryf, amrywiol a blaengar."*
- 2.1.4 Gan fod gwaith datblygu yn digwydd o fewn tirwedd, gall newid y dirwedd drwy newid ei helfennau a'i nodweddion. Mae'r effaith hon a allai fod yn sylweddol yn golygu bod angen rheoli gwaith datblygu drwy'r system gynllunio, drwy waith datblygu, lleoli a chynllunio sy'n ymwybodol o'r dirwedd os oes modd. Mae annog unigolion i ystyried y dirwedd yn gynnar yn y broses o leoli a chynllunio cynigion datblygu yn rhan bwysig o'r broses reoli hon. Lluniwyd y canllawiau hyn er mwyn hwyluso'r fath ystyriaeth o fewn ATAoedd y Sir.

2.2 Tirwedd Ceredigion

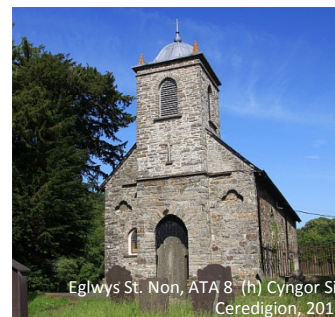
2.2.1 Lleolir Ceredigion ar ymyl orllewinol Cymru ac mae'n ffurfio rhan ganolog arfordir Bae Ceredigion. Mae'n cwmpasu ardal o tua 1,800 o gilometrau sgwâr ac mae ganddi forlin sy'n ymestyn tua 96km o aber Afon Dyfi yn y gogledd i aber Afon Teifi yn y de. Mae ei ffiniau mewndirol mwyaf â Sir Gaerfyrddin a Phowys, gyda ffiniau llai â Gwynedd a Sir Benfro.



Craig yr Eglwys, ATA 12 (h) Dan Harris, 2014



Cwm Ystwyth, ATA 10 (h), Cyngor Sir Ceredigion, 2014



Eglwys St. Non, ATA 8 (h) Cyngor Sir Ceredigion, 2014

2.2.2 Mae'r Sir yn gartref i dirwedd naturiol a hanesyddol gyfoethog ac amrywiol, o'r tir mynyddig uwch, sy'n codi i 752 metr AOD ym Mhumlumon Fawr ar ffin ddwyreiniol Ceredigion â Phowys, tua'r gorllewin tuag at yr arfordir lle mae'r rhan fwyaf o'r dirwedd wedi'i ffurfio gan lwyfandir sy'n ymestyn ar hyd Bae Ceredigion, gan godi i 150-200 metr AOD. Dyrennir y llwyfandir hwn gan nifer o ddyffrynnoedd afonydd, gan gynnwys Afon Ystwyth, Afon Rheidol, Afon Aeron, Afon Wyre ac Afon Teifi. Mae'r dyffrynnoedd hyn yn aml wedi'u gorchuddio â choetir ac yn rhoi naws arbennig i'r dirwedd. Yn olaf, mae'r ymyl arfordirol yn gymysgedd o draethlin greigiog, pentiroedd creigiog agored a baeau cysgodol, gyda dyffrynnoedd bach, cul yn ymestyn tua'r tir. Mae'r ddaear yn gymharol syml ac yn cynnwys cyfres o dywodfeini a llwydgraig Silwraidd yn bennaf. Mae'r creigiau hyn yn feddal ac mae'r unffurfiaeth gyffredinol hon o

ran daeareg yn golygu bod amrywiadau yn y dirwedd bresennol yn rhai cynnil a chain.

2.2.3 Mae'r topograffi hwn sy'n graddol newid a'r hinsoddau lleol sy'n deillio ohono wedi arwain at wahaniaethau amlwg rhwng y tirweddau yn nwyrain a gorllewin a gogledd a de'r sir. Yn y de a'r gorllewin, mae cefn gwlad yn fwy amgaeedig, wedi'i nodweddu gan gaeau cymhleth bach â gwrychoedd a choed yn ffin iddynt, sydd i'w priodoli i ganrifoedd lawer o arfer amaethyddol.

Mae gan Ceredigion 13 o Ardaloedd Tirwedd Arbennig yn cynrychioli amgylcheddau arfordirol, ucheldir a'r cymoedd.

Mae'r ardal yn ymestyn yn rhythmig gan ffurfio cyfres o lwyfandiroedd tonnog a ddyrennir gan ddyffrynnoedd serth. Effeithir gryn dipyn ar yr ardaloedd hyn gan amlygiad i'r arfordir ac maent yn cynnwys caeau pori wedi'u hamgáu gan gloddiau ac arnynt wrychoedd unffurf, isel. Ar lethrau cysgodol ac o fewn y dyffrynnoedd tra diffiniedig sy'n dyrannu'r llwyfandir mae coetir collddail a phrysgwydd yn ffynnu, ynghyd ag ardaloedd helaeth o eithin yn agosach at y môr. Yn y gogledd a'r dwyrain mae copaon y bryniau sy'n debyg i lwyfandiroedd yn fwy agored ac yn cynnwys ardaloedd helaeth o laswelltir a gweundir agored, heb eu gwella, gyda phlu'r gweunydd a llystyfiant cors arall mewn llaciau gwlyb ac o amgylch pyllau. Ymhellach i'r gogledd mae'r dirwedd yn fwy garw ar y cyfan, a cheir tirffurf a nodweddir gan dalpiau a brigau afreolaidd, brigadau creigiog agored a llethrau sgrî.

2.2.4 Yn ffinio â'r dirwedd hon i'r gorllewin ceir morlin y sir, sy'n ymestyn ar hyd Bae Ceredigion rhwng aberoedd Afon Dyfi ac Afon Teifi. Mae'n bennaf yn cynnwys cymysgedd o lwyfannau creigiog a dorrwyd gan y tonnau a thraethau graeanog a amgaeir gan glogwyni isel. Fodd bynnag, caiff y nodweddion hyn eu gwasgaru yn aml gan glogwyni creigiog uchel llawer mwy dramatig, sy'n ffurfio tirwedd ymyl arw a dynamig. Ar ben y clogwyni hyn yn aml ceir glaswelltir heb ei wella, eithin, rhedyn a phrysgwydd sy'n ychwanegu mosäig amrywiol at olygfeydd sydd eisoes yn rhai dramatig. Mae'r clogwyni yn aml yn arwain at faeau bychain a thraethau tywodlyd, yn ogystal â thirweddau aberol cysgodol megis aberoedd Afon Teifi ac Afon Dyfi. Mae'r ardaloedd hyn wedi cadw nodweddion gwyllt ac anghysbell, sydd ond yn llai niferus lle mae aneddiadau yn ffinio â'r arfordir.

2.2.5 Wedi dweud hynny, mae cryn dipyn o'r arfordir heb ei ddatblygu ac mae pedair rhan wedi'u dynodi'n Arfordir Treftadaeth oherwydd ansawdd eithriadol y dirwedd. At hynny, mae dwy ardal ym Mae Ceredigion yn Ardaloedd Cadwraeth Arbennig Morol am eu bod yn bwysig o safbwynt bioamrywiaeth.

2.2.6 Yn y dwyrain, mae'r bryniau tonnog yn cael eu disodli gan Fynyddoedd Cambria, sef un o'r ardaloedd gwyllt helaethaf ym

Mhrydain. Yn wreiddiol defnyddiwyd y term '*Mynyddoedd Cambria*' i gyfeirio'n gyffredinol at y rhan fwyaf o ucheldir Cymru gan gwmpasu'r holl fynyddoedd o Eryri i Fannau Brycheiniog. Dim ond yn y 1950au y daethpwyd i'w ddefnyddio ag ystyr fwyfwy lleol i gyfeirio at ucheldiroedd Pumlumon, Elenydd a Mynydd Mallaen yng Nghanolbarth Cymru, sy'n ddaearyddol homogenaidd. Oherwydd natur anghysbell a chysylltiadau trafndiaeth gwael yr ardal (nifer fach o dai a llai byth o ffyrdd) cyfeirir ati yn aml fel '*Diffeithwch Cymru*'. Fodd bynnag, ni ellid byth ei disgrifio fel diffeithwch yn yr ystyr arferol, am fod yr ardal yn cael cryn dipyn o law ac fe'i nodweddir gan laswelltir agored garw a chorstir ucheldirol, sydd â haenau helaeth o fawn oddi tano. Mae coed conwydd anfrodorol wedi'u plannu mewn llawer o'r dyffrynnoedd ac mewn rhai ardaloedd mae coetir collddail naturiol a lled-naturiol yn dyddio nôl i'r Oesoedd Canol i'w gweld o hyd. At hynny, mae cannoedd o lynnoedd a phyllau, naturiol ac o waith dyn, wedi'u gwasgaru ledled yr ardal. Bu'r dyffrynnoedd serth yn ddelfrydol i godi argaeau a cheir nifer o gronfeydd dŵr mawr yn y mynyddoedd.



Hatling Bigni (h) Cyngor Sir Ceredigion, 2014



Ynys Hir, ATA 1 (h) Cyngor Sir Ceredigion, 2014



Arwydd ffordd, Pontrhydygroes, SLA 12 (h) Cyngor Sir Ceredigion, 2014

- 2.2.7 I'r gogledd o'r ucheldiroedd hyn, mae'r Sir yn gartref i fynydd uchaf y gadwyn, sef Pumlumon Fawr, y gellir ei weld o Barciau Cenedlaethol Eryri a Bannau Brycheiniog. O'i gymharu â'i gymdogion i'r gogledd ac i'r de, gallai'r mynydd ymddangos yn ddigon cyffredin - bryn

corslyd llydan, serth â chopa cymharol ddi-nod. Fodd bynnag, mae'n ardal werthfawr iawn o safbwynt tirwedd ac mae ei rhan ogleddol yn cynnwys llynnoedd, creigiau mawr, llethrau sy'n llawn cerrig mawr, sgrïau, dyffrynnoedd dwfn, rhaeadrau ac esgeiriau. Fel gweddill Mynyddoedd Cambria, mae'r nodweddion hyn yn weddol wasgaredig ac, yn aml, wedi'u gosod yn gynnil, sy'n golygu nad hwy yw'r nodweddion amlycaf yn y dirwedd fel arfer. Ar ei lethrau deuol a gogledd-ddwyreiniol, er eu bod ym Mhowys, ceir tarddleoedd dwy o afonydd pwysicaf Prydain, sef Afon Hafren ac Afon Gwy. I'r de, gellid dadlau bod yr ucheldiroedd yn llai trawiadol ac fe'u nodweddir gan lwyfandir tonnog â dyffrynnoedd anniffiniedig, bas. Prin yw'r cerrig brig ac mae naws helaeth ac agored i'r dirwedd.

- 2.2.8 Yn ystod yr 20^{fed} ganrif, plannwyd ardaloedd mawr o goedwigoedd coed conwydd masnachol ym Mynyddoedd Cambria, a gafodd effaith weledol sylweddol arnynt. Gall yr ymylon sydyn dorri ar draws llif tirwedd agored y gweundir ucheldirol, gan amharu ar unffurfiaeth yr ardal. At hynny, mae gwaith cwmpo coed ar raddfa fawr lle mae ardaloedd cyfan yn cael eu clirio yn creu tirweddau creithiog, hyll, yn aml ar y nenlinell, nes y bydd gwaith ailblannu yn gwella'r clwyf. Y coedwigoedd mwyaf llwyddiannus yw'r rhai sydd â llarwydd a rhywogaethau collddail i ddarnio ymyl a màs y coetir. Mewn rhai mannau, gall y cyfuniad o goed conwydd a dŵr hyd yn oed greu tirweddau a golygfeydd trawiadol, megis o amgylch cronfeydd dŵr Nant-y-moch a Llyn Brianne, a gallant fod yn ganolbwynt pwysig i weithgarwch sy'n ymwneud â hamdden a thwristiaeth.
- 2.2.9 Ledled y Sir, nodweddir y patrwm anheddu gan bentrefannau gwasgaredig, anheddau anghysbell a phentrefi llac eu gwedd ac mae trefi a phentrefi mwy o faint wedi'u cyfyngu i'r arfordir a choridorau trafnidiaeth pwysig. Ym Mynyddoedd Cambria prin iawn yw'r aneddiadau ac maent wedi'u cyfyngu i'r llethrau is a'r dyffrynnoedd, er bod y nifer fawr o aneddiadau a ffermydd anghyfannedd yn yr ardal hon yn tystio i'r diboblogi a welwyd ar ddiwedd y 19eg ganrif a dechrau'r 20fed ganrif.
- 2.2.10 Dyrennir tirwedd y Sir gan nifer o afonydd o bwys lleol a rhanbarthol, gan gynnwys Afon Rheidol ac Afon Ystwyth yn y gogledd ac Afon Aeron yn y canol. Mae afon hiraf y Sir, Afon Teifi, yn llifo o Lynnoedd Teifi ym Mynyddoedd Cambria i Fae Ceredigion yn y de-orllewin, gan ddynodi'r ffin rhwng Ceredigion a Sir Gaerfyrddin am lawer o'i chwrs. Ym mhob achos, mae glesni a 'thaclusrwydd graenus' y dyffrynnoedd yn gwrthgyferbynnu â'r ardaloedd agored, tlotach o lwyfandir ucheldirol ac arfordirol cyffiniol. Yn ddiau, mae'r fath gyfosodiad yn ein hatgoffa bod tirwedd y Sir yn gynnyrch miloedd o flynyddoedd o ryngweithio rhwng yr amgylchedd a'r cymunedau sydd wedi creu eu bywoliaeth yno.

2.3 LANDMAP

“Mae LANDMAP yn ddull tirwedd gyfan sy'n cwmpasu pob tirwedd a ddynodwyd ac nas dynodwyd. Mae'n cynnwys ardaloedd naturiol, ardaloedd gwledig, cyrion trefi ac ardaloedd trefol (ac eithrio Dinasoedd Caerdydd ac Abertawe). Mae'n cynnwys dyfroedd mewndirol ac ardaloedd arfordirol at y marc distyll. Adnodd Cymru gyfan yw LANDMAP lle caiff nodweddion a phriodweddau'r dirwedd, a'r dylanwadau arni, eu cofnodi a'u gwerthuso i greu set ddata gyson ar gyfer yr holl wlad...”

Cyfoeth Naturiol Cymru

2.3.1 Caiff gwerth tirwedd yng Nghymru ei fesur gan ddefnyddio system LANDMAP Cyfoeth Naturiol Cymru. Mae LANDMAP yn adnodd tirwedd sy'n seiliedig ar System Gwybodaeth Ddaearyddol (GIS) lle y caiff nodweddion a rhinweddau tirweddau a dylanwadau ar dirweddau eu cofnodi a'u gwerthuso i greu set ddata sy'n gyson yn genedlaethol. Diffinnir setiau data gan bum pennod fethodolegol:

- Tirwedd Ddiwylliannol (Ffigur 1): mae'r bennod hon yn ystyried y gydberthynas sy'n bodoli rhwng pobl a lleoedd; sut mae pobl wedi rhoi ystyr i leoedd, sut mae'r dirwedd wedi llywio eu gweithredoedd a sut mae eu gweithredoedd wedi llywio'r dirwedd;
- Tirwedd Ddaearegol (Ffigur 2): sef astudio daeareg, geomorffoleg a hydroleg yr ardal;
- Tirwedd Hanesyddol (Ffigur 3): mae'n canolbwyntio ar sut mae safleoedd archeolegol a hanesyddol yn ymwneud â'i gilydd ac â'r dirwedd o'u hamgylch.
- Cynefinoedd Tirwedd (Ffigur 4): mae'n edrych ar ddisbarthiad llystyfiant a chynefinoedd a sail ecoleg dirwedd.
- Tirwedd Weledol a Synhwyrdd (Ffigur 5): mae'r agwedd hon yn nodi'r nodweddion tirwedd hynny a ganfyddir drwy'r synhwyrddau. Mae'n ymdrin â nodweddion ffisegol unigol tiffurf a gorchudd tir, yn ogystal â'u patrymau dosbarthu gweledol a'u nodweddion synhwyrdd, a'r cydberthnasau rhyngddynt mewn ardal benodol

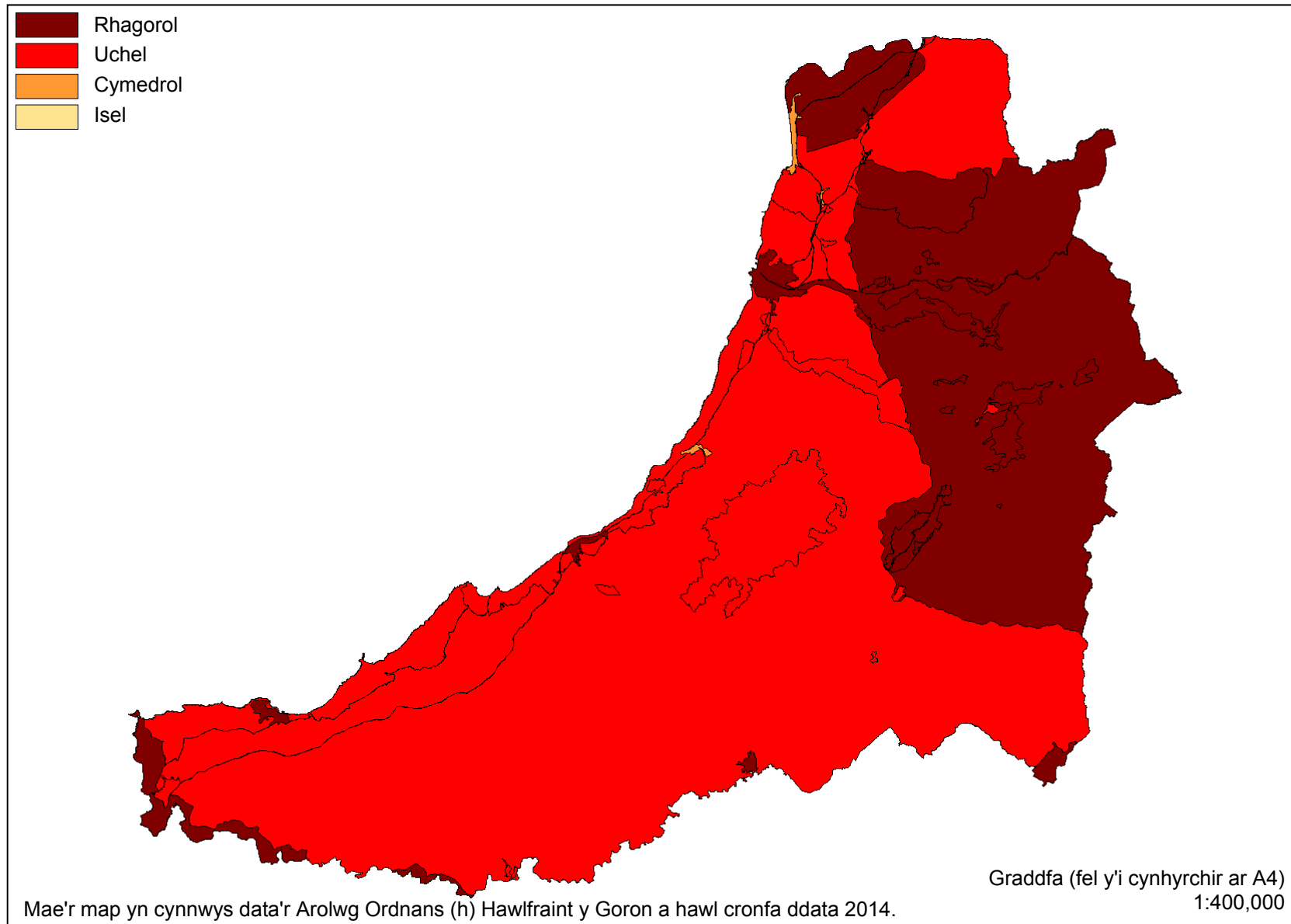
2.3.2 Mae'r rhain eu hunain wedi'u rhannu'n Ardaloedd Agwedd unigol, sy'n disgrifio ac yn gwerthuso ardaloedd o gymeriad ac ansawdd unffurf o fewn y penodau methodolegol hynny.

2.3.3 Drwy ddefnyddio pob un o'r pum haen o wybodaeth hyrwyddir prosesau gwneud penderfyniadau sy'n sicrhau tirwedd gynaliadwy oherwydd gall yr

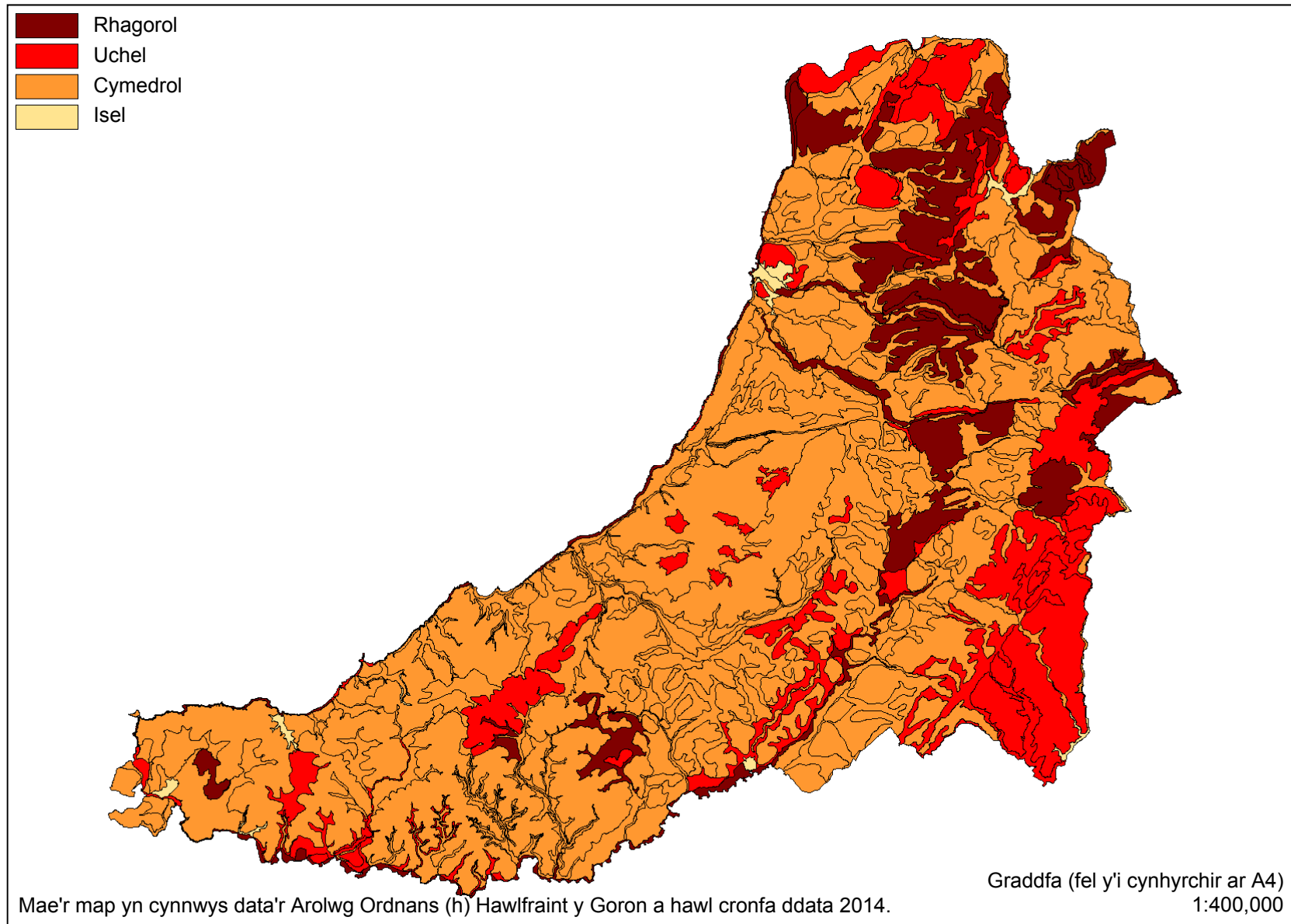
Mae LANDMAP yn asesu yr amrywiaeth o tirweddau yng Nghymru. Mae'n nodi ac yn egluro eu nodweddion a rhinweddau pwysig - p'un a ydynt yn gyffredin, ond dirweddau pwysig yn lleol, neu yn tirweddau ysblennydd sydd wedi eu cydnabod yn genedlaethol.

hyn sy'n llai pwysig mewn un haen benodol fod yn bwysicach mewn haen arall. Mae rhoi'r un sylw i bob un o'r pum haen yn sicrhau nad anwybyddir unrhyw agwedd ar y dirwedd.

- 2.3.4 Mae arolwg LANDMAP llawn o'r Sir wedi'i gwblhau ac mae ei ansawdd wedi'i sicrhau gan gorff annibynnol, sy'n darparu asesiad cyfredol o nodweddion tirweddau Ceredigion ac adnodd i'w ddefnyddio mewn prosesau gwneud penderfyniadau. Mae LANDMAP yn nodi bod gan Geredigion ardaloedd helaeth o dirweddau y rhoddir gwerth mawr arnynt yn ôl pob un o'r pum pennod fethodolegol, y gellir ystyried bod llawer ohonynt o bwys cenedlaethol a hyd yn oed ryngwladol.

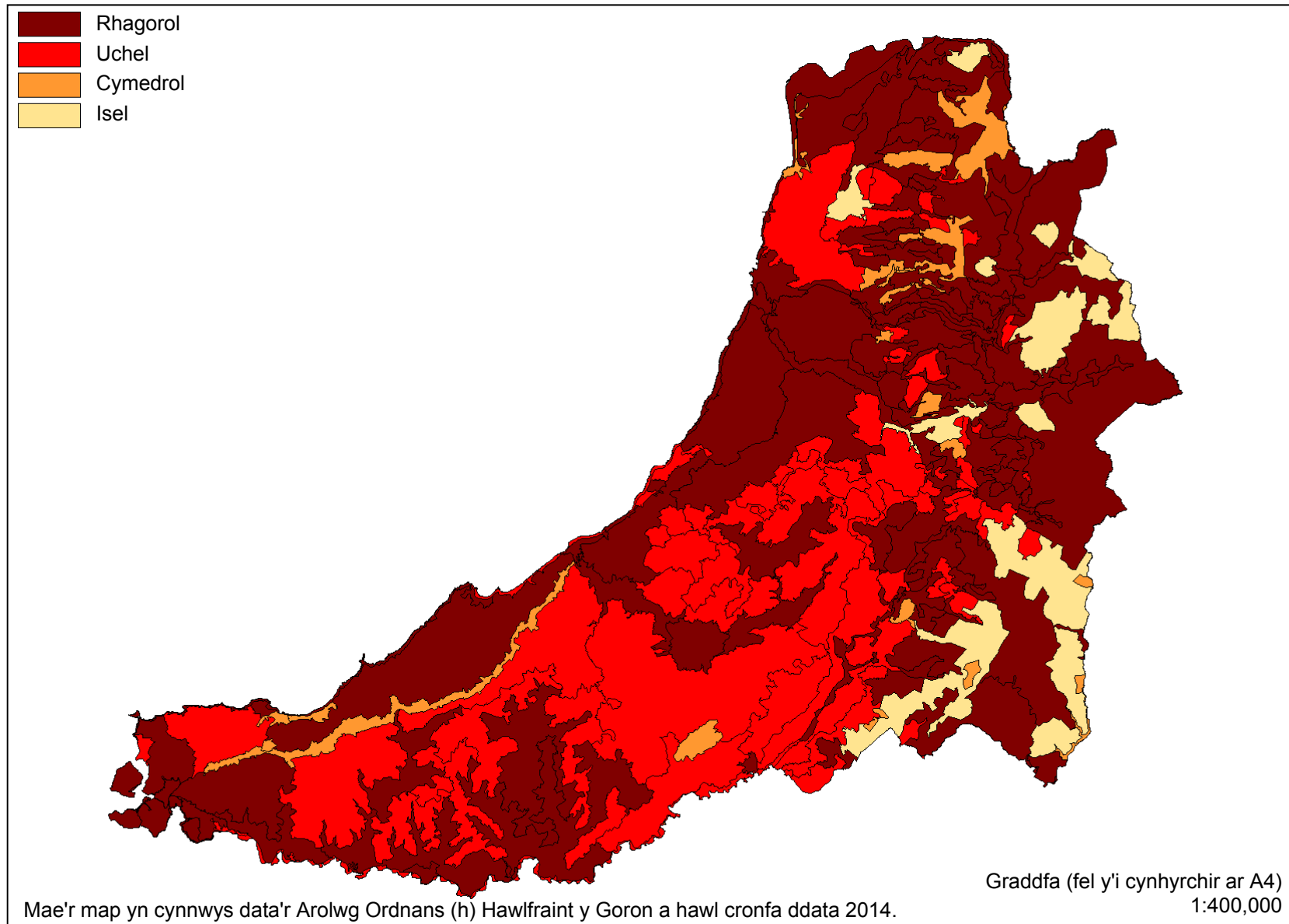


Ffigur 1 Tirwedd Ddiwylliannol Gwerthusiad Cyffredinol

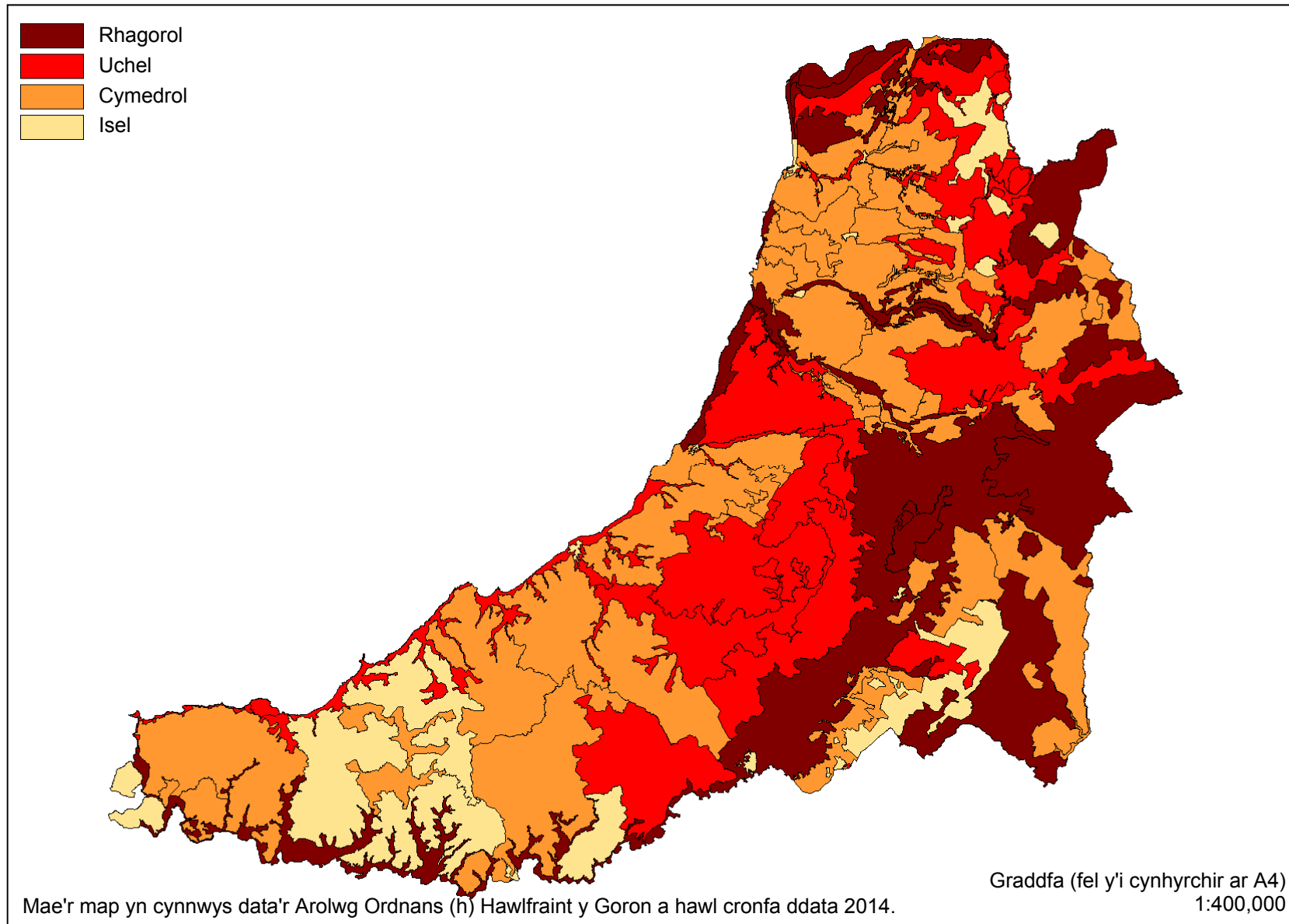


Ffigur 2 Tirwedd Ddaearegol Gwerthusiad Cyffredinol

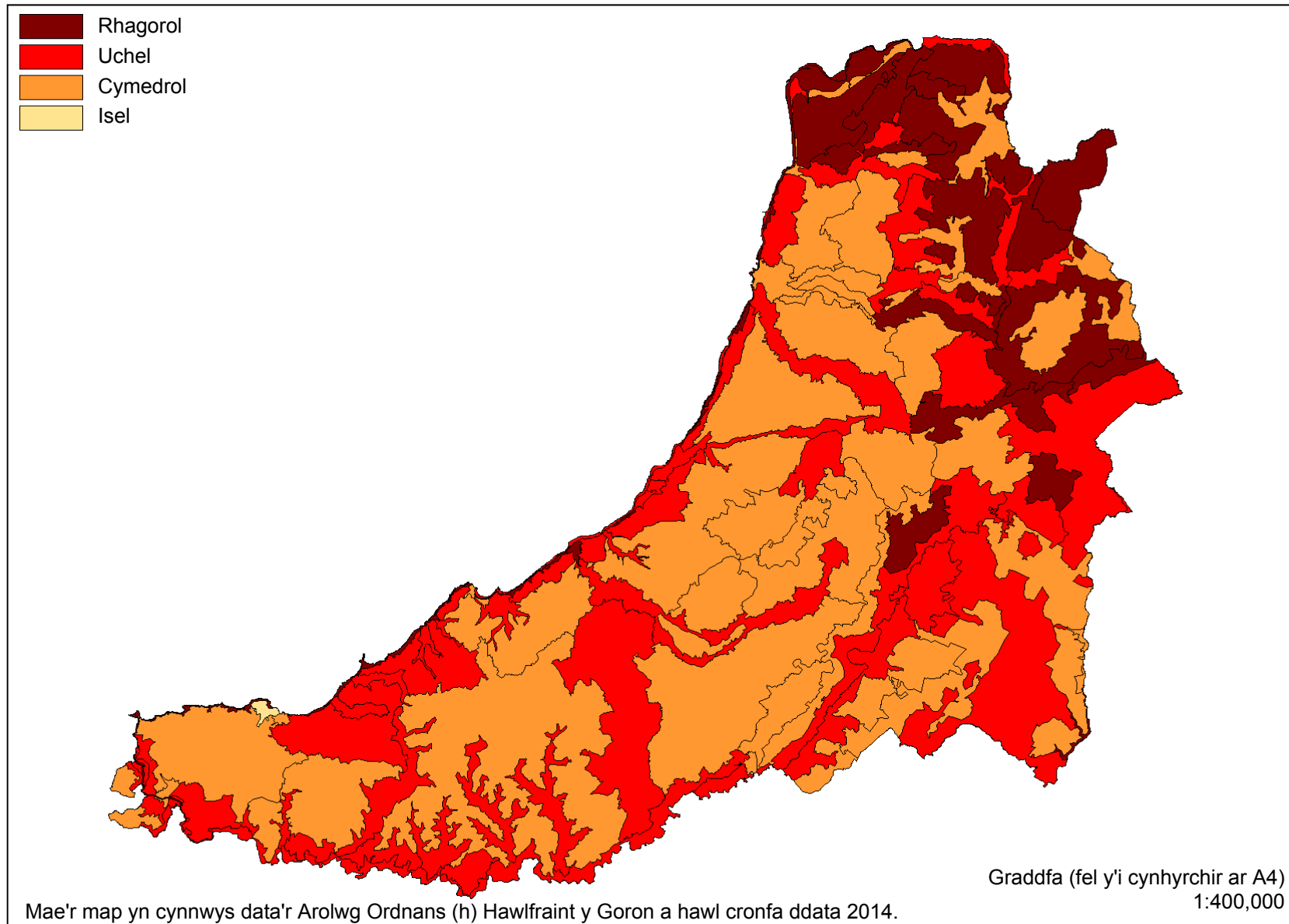
Mabwysiedig Ebrill 2014



Ffigur 3 Tirwedd Hanesyddol Gwerthusiad Cyffredinol



Ffigur 4 Cynefinoedd Tirwedd Gwerthusiad Cyffredinol



Ffigur 5 Tirwedd Weledol a Synhwyrdd Gwerthusiad Cyffredinol

- 2.3.5 Mae holl Wybodaeth LANDMAP y mae ei hansawdd wedi'i sicrhau ar gael ar wefan LANDMAP, naill ai drwy edrych ar y wybodaeth ar y system GIS ar-lein neu drwy lawrlwytho'r wybodaeth ar eich cyfrifiadur. Mae opsiwn GIS ar-lein wedi galluogi ymarferwyr gwaith tirwedd i gael gafael ar y wybodaeth heb orfod cael trwydded GIS, sydd o fudd mawr i adrannau awdurdodau lleol ac ymgynghoriaethau preifat. Gweler:

<http://www.ccw.gov.uk/landscape--wildlife/protecting-our-landscape/landmap.aspx>

2.4 Polisi Cynllunio Cenedlaethol

"Landscape policy' means an expression by the competent public authorities of general principles, strategies and guidelines that permit the taking of specific measures aimed at the protection, management and planning of landscapes;"

European Landscape Convention, Article 1b (2000)

- 2.4.1 Mae Polisi Cynllunio Cymru (PCC) (Tachwedd 2012) yn nodi bod rhoi sylw i faterion tirwedd yn rhan allweddol o'r broses o gynllunio ar gyfer cynaliadwyedd. Mae'n nodi y dylai polisiâu a chynigion datblygu gyfrannu at warchod a gwella'r amgylchedd naturiol a helpu i sicrhau y diogelir yr amgylchedd hanesyddol a threftadaeth ddiwylliannol. Fel rhan o'r gwaith o warchod a gwella'r amgylchedd naturiol, mae PCC yn nodi bod angen hyrwyddo'r gwaith o warchod y dirwedd, ac fel rhan o'r gwaith o ddiogelu'r amgylchedd hanesyddol a threftadaeth ddiwylliannol, y dylid cydnabod a meithrin amrywiaeth lleol.
- 2.4.2 Os bydd datblygiadau yn digwydd mae'n bwysig sicrhau y cymerir pob cam rhesymol i ddiogelu neu wella ansawdd amgylcheddol y tir. Mae PCC yn annog datblygwyr, awdurdodau cynllunio lleol a chynghorwyr statudol megis Cyfoeth Naturiol Cymru i gynnal trafodaethau cyn gwneud cais.
- 2.4.3 Mae PCC yn nodi (paragraff 5.3.11) y dylai dynodiadau anstatudol, megis Ardaloedd Tirwedd Arbennig, fod yn seiliedig ar asesiad gwyddonol ffurfiol o werth tirwedd y safle. Dylai ACLlâu gymhwyso'r dynodiadau hyn at ardaloedd o werth cadwriaethol uchel lle mae rheswm da dros gredu na all polisiâu cynllunio arferol roi'r lefel angenrheidiol o ddiogelwch. Mae'n bwysig nodi ei fod hefyd yn datgan na ddylai'r cyfryw ddynodiadau gyfyngu'n ormodol ar waith datblygu derbyniol.
- 2.4.4 Mae'r canllawiau hyn yn parhau gyda pharagraff 5.3.13:
- 2.4.5 *"Mae methodoleg System Wybodaeth LANDMAP Cyngor Cefn Gwlad Cymru yn ffynhonnell bwysig o wybodaeth y gall awdurdodau cynllunio lleol ei defnyddio... sydd eu hangen ar gyfer llunio polisiâu lleol... Dylai asesiadau LANDMAP gael eu cyhoeddi. Gallant helpu i lunio canllawiau cynllunio atodol... gan gwmpasu, er enghraifft... Ardaloedd Tirwedd Arbennig..."*
- 2.4.6 Felly, mae polisi Ceredigion o ran gwarchod y dirwedd a dynodi ei Hardaloedd Tirwedd Arbennig wedi ystyried y fframwaith polisi hwn.

2.5 Polisi Cynllunio Lleol

- 2.5.1 O ran y dirwedd, Gweledigaeth CDLI Ceredigion yw “*o Fynyddoedd Cambria i Fae Ceredigion, bydd Ceredigion yn parhau'n sir gyfoethog o ran ei golygfeydd a'i bioamrywiaeth, yn sir sy'n ymrwymo i gynnal ac i ategu harddwch ei harfordir, ei hucheldir a dyffrynnoedd ei hafonydd ac i gael budd ohonynt.*”.
- 2.5.2 Y polisi Allweddol sy'n berthnasol i'r Canllawiau Cynllunio Atodol hyn yw Polisi DM18: Ardaloedd Tirwedd Arbennig. Mae'r polisi yn cydnabod, er bod gwarchod a gwella'r dirwedd yn gyffredinol yn bwysig, fel sy'n ofynnol o dan Bolisi DM17: Tirwedd Gyffredinol, ei bod hefyd yn bwysig bod rhai rhannau o Geredigion sy'n haeddu cael sylw arbennig - mae ATAoedd yn fodd i gyflawni'r nod hwn. Noda'r Polisi:

Polisi DM18: Ardaloedd Tirwedd Arbennig

Caiff cynigion datblygu o fewn Ardaloedd Tirwedd Arbennig eu hasesu drwy ystyried graddfa a natur y datblygiad ac a ellir eu cyflawni heb beri difrod arwyddocaol i nodweddion gweledol, hanesyddol, daearegol, ecolegol a diwylliannol gwerthfawr yr Ardal Tirwedd Arbennig a, lle mae hynny'n bosibl, gan wella'r nodweddion hynny.

Mae'r ardaloedd sydd wedi'u dynodi'n Ardaloedd Tirwedd Arbennig wedi'u cynnwys ar y map cynigion a bydd y rheolaeth drostynt yn amodol ar Ganllawiau Cynllunio Atodol: 'Ardaloedd Tirwedd Arbennig'.

- 2.5.3 Mae'n bwysig nodi, os nad yw tir y mae LANDMAP wedi nodi ei fod yn arbennig o werthfawr wedi'i gynnwys o fewn ATA, y bydd gwybodaeth LANDMAP ei hun yn ystyriaeth berthnasol wrth benderfynu ar geisiadau cynllunio, fel sy'n ofynnol o dan Bolisi DM17.

2.6 Ardaloedd Tirwedd Arbennig Ceredigion

“Special Landscape Areas are a non-statutory designation applied by the local planning authority to define areas of high landscape importance within their administrative boundary. Areas of high landscape importance may be designated for their intrinsic physical, environmental, visual, cultural and historical value in the contemporary landscape. Landscapes designated as a SLA may be unique, exceptional or distinctive to the local authority area.”

Cyfoeth Naturiol Cymru (2013, tud.3)

- 2.6.1 Mae'r defnydd o ddynodiadau polisi anstatudol, megis ATAOedd, i warchod ardaloedd sy'n werthfawr oherwydd y dirwedd wedi bod yn offeryn polisi ers amser maith o fewn system cynllunio defnydd tir y DU. Mae awdurdodau lleol wedi'u hystyried fel ffordd o warchod tirweddau sensitif a meithrin dealltwriaeth ac ymwybyddiaeth o'r nodweddion hynny sy'n rhoi ymdeimlad o le i ardal leol.
- 2.6.2 Mae dynodiad ATAOedd Ceredigion yn seiliedig ar y fethodoleg sy'n defnyddio LANDMAP a ddatblygwyd gan yr ymgynghorwyr TACP ar ran Consortiwm Awdurdodau Lleol De-ddwyrain Cymru (Mehfin 2007). Mae'r fethodoleg hon yn sail i Nodyn Cyfarwyddyd Cyfoeth Naturiol Cymru Rhif 1: 1: LANDMAP ac Ardaloedd Tirwedd Arbennig (Mai 2013) ar ddynodi ATAOedd yng Nghymru. Yr hyn sy'n bwysig yw ei bod yn adlewyrchu canllawiau a nodir yn PCC.
- 2.6.3 Wrth nodi dynodiadau'r ATAOedd cyfeiriwyd hefyd at y dull gweithredu a'r dynodiadau a nodwyd gan awdurdodau lleol cyfagos.
- Gwynedd
 - Powys
 - Sir Gaerfyrddin
 - Sir Benfro
- 2.6.4 At hynny, wrth gynnal yr astudiaeth, cyfeiriwyd at adroddiad “Morweddau” CCGC (2009). Mae'r adroddiad hwn yn nodi nifer o ardaloedd ac elfennau tirwedd arfordirol a all gefnogi ac ategu gwybodaeth LANDMAP. Mae hyn yn arbennig o berthnasol o gofio hyd morlin Ceredigion, sy'n ymestyn 96km o aber Afon Dyfi yn y gogledd i aber Afon Teifi yn y de ger Aberteifi.
- 2.6.5 Mae prosiect Morweddau yn ystyried unedau morweddol ar hyd arfordir Cymru y mae'n eu disgrifio fel unrhyw ardal o fôr, morlin neu dir y mae ei chymeriad canfyddedig i'w briodoli i weithredoedd a rhyngweithio ar dir a môr gan ffactorau naturiol a/neu ddynol. Mae hyn wedi arwain at bum uned forweddol genedlaethol a 50 o unedau morweddol rhanbarthol yn cael eu nodi ar hyd yr arfordir. Nodweddir pob uned gan deipoleg sylfaenol sy'n seiliedig ar gyfeiriad at y môr, daeareg wyneb, uchder a defnydd tir, a pha mor sensitif ydyw i

newid. Lleolir Ceredigion o fewn uned forweddol genedlaethol Bae Ceredigion ac mae'n cynnwys yr unedau rhanbarthol canlynol:

24	Pen y Bwch i'r Borth Uchaf
25	Aber Afon Dyfi
26	Y Borth Uchaf i Geinewydd
27	Ceinewydd i Ynys Aberteifi
28	Aber Afon Teifi

2.6.6 Cyfeiriwyd yn y disgrifiad o'r ATAOedd at yr uned Forweddol ranbarthol berthnasol lle y bo'n gymwys. Ceir manylion a chynlluniau prosiect Morweddau, a'r unedau Morweddol cenedlaethol a rhanbarthol o wefan Cyfoeth Naturiol Cymru: <http://www.ccg.gov.uk/landscape--wildlife/protecting-our-landscape/seascapes/seascape-assessment-of-wales.aspx>

2.6.7 Felly, mae'r 13 o ATAOedd canlynol wedi'u nodi a'u dynodi yn CDLI Ceredigion Ffigur 6):

ATA 1	Aber a Dyffryn Afon Dyfi
ATA 2	Arfordir Ceredigion - Aberystwyth i'r Borth
ATA 3	Arfordir Ceredigion - Llanrhystud i Aberystwyth
ATA 4	Arfordir Ceredigion - Ceinewydd i Lanrhystud
ATA 5	Arfordir Ceredigion - Aberporth i Geinewydd
ATA 6	Arfordir Ceredigion - Gwbert i Aberporth
ATA 7	Dyffryn Teifi
ATA 8	Dyffryn Aeron
ATA 9	Cwm Wyre
ATA 10	Cwm Ystwyth
ATA 11	Cwm Rheidol
ATA 12	Ucheldiroedd y Gogledd
ATA 13	Ucheldiroedd y De

2.6.8 Nodwyd y 13 o ATAOedd yn wreiddiol o arolwg desg o LANDMAP wedi'i ategu gan astudiaeth faes i ddilysu'r ardaloedd a nodi ffiniau priodol. Ceir manylion y broses hon yn TACP (2011). Mae'r ffiniau a nodwyd bellach wedi'u gwirio gan y Cyngor Sir yn unol â'r canllawiau yn Nodyn Cyfarwyddyd Cyfoeth Naturiol Cymru Rhif 1: LANDMAP ac Ardaloedd Tirwedd Arbennig (2013).

2.6.9 Darperir y nodweddion penodol a'r canllawiau i ddatblygwyr a swyddogion cynllunio sy'n ymwneud â phob ATA yn Adran 4 o'r Canllawiau Cynllunio Atodol hyn.

3. Rhestrau Ardaloedd Tirwedd Arbennig
- 3.1.1 Ar gyfer pob ATA mae Rhestr Ardal wedi'i llunio er mwyn cofnodi'r canlynol:

Map o'r Lleoliad

- 3.1.2 Map o'r ATA wedi'i osod ar ben un o fapiau'r Arolwg Ordnans. Darperir graddfeydd mapiau ar gyfer pob map yn unigol ac maent fel pe baent wedi'u hargraffu ar bapur A4. Dangosir yr ATAoedd fel a ganlyn:



- 3.1.3 Tynnwyd ffiniau ATAoedd ar raddfa o 1:10,000 gan ddefnyddio data Mastermap yr Arolwg Ordnans. Mae mapiau'r Arolwg Ordnans a geir yn y ddogfen hon ar raddfeydd o 1:50,000 a 1:250,000. Felly, efallai na fydd ffiniau ATAoedd yn cyd-fynd â ffiniau ffisegol a ddangosir ar y mapiau hyn. Ceir mapiau rhyngweithiol manwl o bob ATA ar wefan y Cyngor Sir a dylid ymgynghori â'r mapiau hyn ochr yn ochr â'r ddogfen hon a pholisïau'r CDLI:

<http://www.ceredigion.gov.uk/index.cfm?articleid=15100>

Ffotograffau

- 3.1.4 Mae'r adran hon yn darparu nifer o ffotograffau o leoliadau o fewn yr ATA. Mae'n rhoi i ymgeiswyr a swyddogion cynllunio amlinelliad bras o gymeriad yr ATA ac enghraifft o rai o'r lleoliadau a'r nodweddion sy'n allweddol i'w dynodiad.

Perthnasedd

- 3.1.5 Mae'r adran hon yn nodi pam fod angen yr ATA, yn egluro ei chydlyniant fel uned dirwedd ac yn esbonio'r consensws a sicrhawyd wrth ei dewis.

Nodweddion Allweddol

- 3.1.6 Amlinelliad cryno o nodweddion tirwedd allweddol yr ATA.

Prif Nodweddion Tirwedd

- 3.1.7 Mae'r adran hon yn rhoi disgrifiad manylach o gymeriad yr ATA a'r nodweddion arbennig sy'n perthyn iddi.

Materion Polisi a Rheolaeth Allweddol

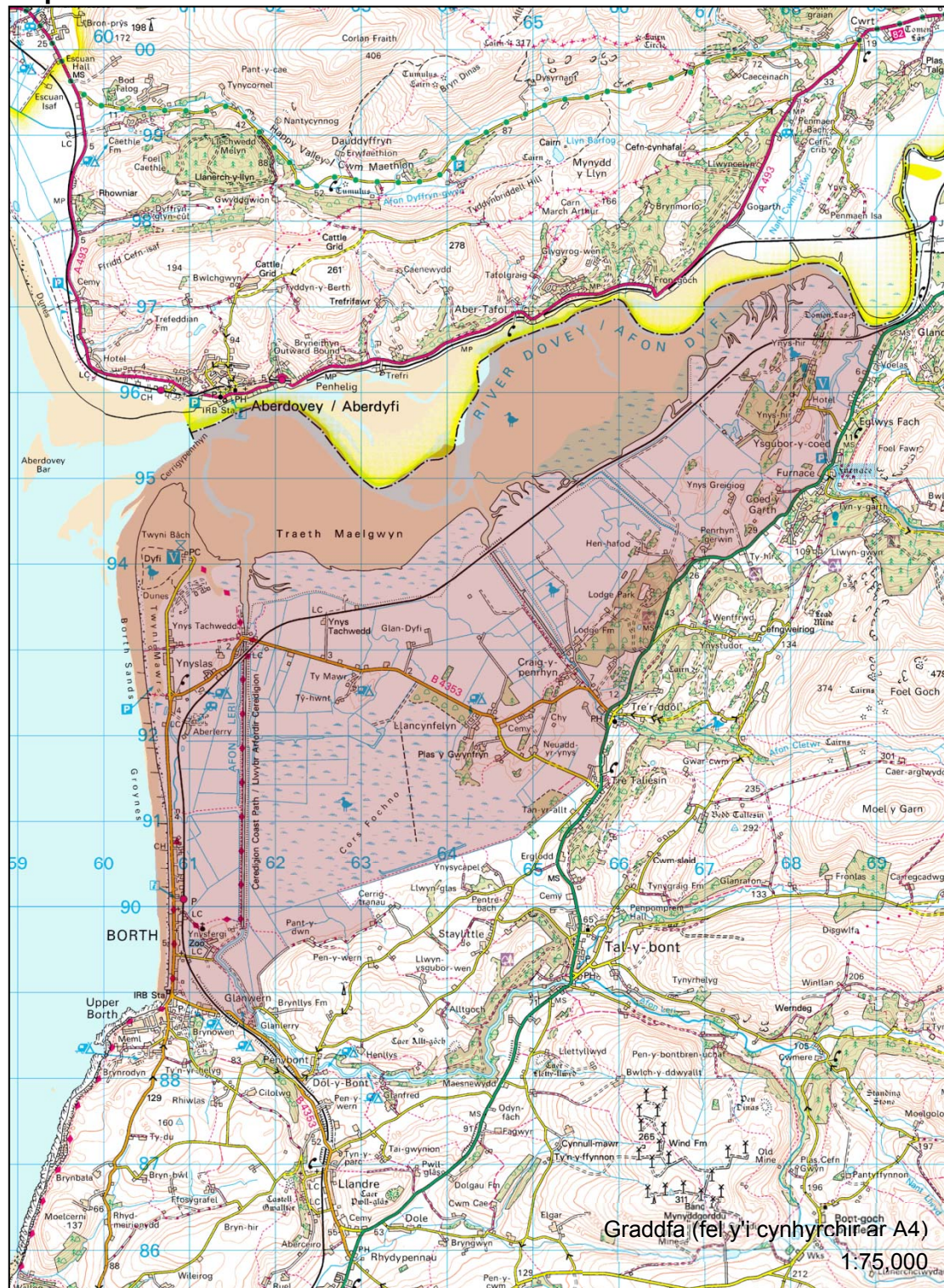
- 3.1.8 Amlinelliad o'r materion polisi a rheolaeth allweddol mewn ymateb i'r bygythiadau posibl i'r ATA. Noder nad yw'r materion a restrir yn yr adran hon yn hollgynhwysfawr a chaiff pob cais ei ystyried fesul achos.

Cyfiawnhad dros y Ffiniau

- 3.1.9 Mae'r adran hon yn rhoi esboniad cryno o'r rhesymau pam y dewiswyd ffiniau'r ATA.

ATA 1: Aber a Dyffryn Afon Dyfi

Map o'r Lleoliad



Mae'r map yn cynnwys data'r Arolwg Ordnans (h) Hawlfraint y Goron a hawl cronfa ddata 2014.

Ffotograffau



Ynys Las (h) Cyngor Sir Ceredigion, 2014



Ynys Hir (h) Cyngor Sir Ceredigion, 2014



Ynys Las (h) CeCyngor Sir Ceredigion, 2014



Ynys Las (h) Cyngor Sir Ceredigion, 2014



Y Borth (h) Cyngor Sir Ceredigion, 2014

Perthnasedd

- 3.1.10 **Angen** - Er ei bod yn dirwedd sy'n destun nifer o ddynodiadau statudol (Safle o Ddiddordeb Gwyddonol Arbennig (SoDdGA), Ardal Cadwraeth Arbennig (ACA), Ardaloedd Gwarchodaeth Arbennig (AGA), Ramsar, Gwarchodfa Natur Genedlaethol (GNG) a Gwarchodfa Biosffer) mae'n uned dirwedd nodedig iawn ac yn cyfiawnhau'r penderfyniad i'w dynodi er mwyn gwarchod y dirwedd.

Mae'n ffinio ag ACA Pen Llŷn a'r Sarnau. Mae'n ffurfio'r porth i Geredigion o'r gogledd.

- 3.1.11 **Cydllyniant** – Mae'r ATA yn cynnwys amrywiaeth o fathau o dirwedd o dwyni tywod, drwy gyforgorsydd i gorstir wedi'i adfer, glaswelltiroedd a choetir. Er hyn, mae'n gweithredu fel uned dirwedd nodedig gyda'r rhyngberthynas agos â'r aber.
- 3.1.12 **Consensws** - Mae'r ardal, a nodwyd yn flaenorol fel ATA yng Nghynllun Datblygu Unedol (CDU) Cyngor Sir Ceredigion, yn gasgliad o elfennau tirwedd o bwys rhyngwladol ac mae'n haeddu'r lefel ychwanegol o ddynodiad a diogelwch.

Nodweddion Allweddol

- Tirwedd aberol agored, helaeth.
- Golygfeydd benthg o ucheldiroedd ac ardaloedd mewndirol cyfagos.
- Amrywiaeth eang o ddynodiadau cadwraeth natur, gan gynnwys dynodiad biosffer.
- Elfennau tirwedd nodedig - cyforgors Cors Fochno, systemau twyni tywod, traeth, rhwydwaith o ddraeniau.
- Tirwedd ddynamig sy'n adlewyrchu ei natur lanwol.
- Ymdeimlad o ddiffeithwch, gorwel isel, wybrennau agored.
- Mae'n manteisio ar olygfeydd benthg o Barc Cenedlaethol Eryri ac mae'r Parc Cenedlaethol yn ei dro'n manteisio ar olygfeydd benthg o'r Ardal Tirwedd Arbennig.
- Ardaloedd o ddatblygiadau twristaidd.
- Gan gynnwys rhan isaf y Borth, tref lan môr arbennig ac iddi nodweddion sy'n perthyn i gyfnodau amrywiol.

Prif Nodweddion Tirwedd

- 3.1.13 Mae dyffryn Dyfi yn ffurfio'r porth gogleddol i Geredigion, gyda'r afon o Gyffordd Dyfi i'r arfordir yn ffurfio'r ffin â Gwynedd a Phowys, ac mae i'r rhan o'r dyffryn a leolir yng Ngheredigion gymeriad aberol. Mae'r ATA yn cwmpasu dwy Uned Forweddol Ranbarthol, sef rhif 24 Pen y Bwch i'r Borth Uchaf a rhif 25 Aber Afon Dyfi. Mae'r aber ar ei lletaf lle mae'n ymuno â Bae Ceredigion ac yn y fan hon mae'n ffurfio tirwedd agored, helaeth lle mae patrwm dolennog Afon Dyfi yn cyferbynnu ag ymylon mwy cymhleth y morfa heli a choridor ffordd yr A487(T) a'r rheilffordd. Ffurfir rhyngwyneb arfordirol yr aber gan system twyni tywod Ynys Las, sydd wedi'i diraddio mewn mannau gan ddatblygiadau yn gysylltiedig â thwristiaeth. Mae pen pellaf y system (Twyn Bach) wedi'i ddynodi'n Warchodfa Natur Genedlaethol. Ffurfir craidd yr ardal hon gan Gors Fochno sy'n cwmpasu tua 40km² ac mae'n enghraifft bwysig o gyforgors. Mae wedi'i gorchuddio a'i thorri gan sianeli draenio llifwaddodol ac mae wedi'i britho ag ynysoedd o greigwely, sy'n cynnwys cerrig llaid Silwraidd, megis Ynysfergi ger y Borth. Ffurfir ffin orllewinol y gyforgors gan sianel wedi'i chamlesu Afon Leri tra bod gweddill yr ardal yn gorstir wedi'i adfer sydd bellach yn cael ei ffermio.

Ymhellach tua'r tir, o Dal-y-bont hyd at ffin y sir ym Mhont Llyfnant, mae'r aber yn culhau a cheir o hyd ardaloedd helaeth o gorstir wedi'i adfer a dorrrir gan ffosydd draenio gan gynnwys Afon Clefwr sydd wedi'i chamlesu. Mae coridor ffordd yr A487(T) yn ffurfio ymyl yr ATA wrth ei rhyngwyneb â'r tir sy'n codi yn Ucheldiroedd Gogledd Ceredigion. Ceir cymysgedd o laswelltir, gwrychoedd, coed ac ardaloedd helaeth o goetir llydanddail, y mae llawer ohonynt yn eiddo i'r Ymddiriedolaeth Genedlaethol, ac y mae rhai ohonynt wedi'u dynodi'n SoDdGA ac yn ACAoedd (e.e. Coed Cwm Einion).

- 3.1.14 Ynghyd â thraethellau lleidiog prif sianel yr afon, mae'r ATA yn ffurfio tirwedd nodedig gyda mosäig o gynefinoedd a llystyfiant sy'n bwysig i fywyd gwyllt, megis ymlusgiaid ac adar sy'n gaeafu. Mae'n dal i fod yn dirwedd ddynamig gan adlewyrchu ei natur lanwol ac er gwaethaf y datblygiadau twristaidd mae wedi cadw ymdeimlad o ddiffeithwch, gyda gorwel isel, wybrennau agored a golygfeydd eang i bob cyfeiriad. Mae'n dirwedd hynod bwysig o'r ansawdd uchaf, a adlewyrchir yn yr amrywiaeth o ddynodiadau cadwraeth natur cenedlaethol a rhyngwladol. At hynny, mae'n dal i fod yn dirwedd weithio sy'n boblogaidd gydag ymwelwyr.

Materion Polisi a Rheolaeth Allweddol

- Cynnal cysylltiadau agos ag amcanion Cynllun Rheoli'r Traethlin (Grŵp Arfordir Bae Ceredigion, 2002)
- Rheoli'r defnydd a wneir o'r ardal at ddibenion hamdden er mwyn lleihau'r pwysau ar safleoedd sensitif.
- Rheoli mewn partneriaeth â'r cyfyngiadau a gymeradwywyd gan y nifer fawr o ddynodiadau cadwraeth natur.
- Sicrhau y diogelir cymeriad agored, gwyllt yr ardal drwy reoli gwaith datblygu'n ofalus.
- Rheoli effaith gronol datblygiadau ynni ar ansawdd a gwerth cyffredinol tirwedd yr ardal.
- Rheoli'r amrywiaeth eang o gynefinoedd, megis rheoli ffosydd ar gyfer corstir wedi'i adfer.
- Rheoli a gwella cynefinoedd a rhywogaethau allweddol (Adran 42 a'r Cynllun Gweithredu Bioamrywiaeth Lleol).
- Rheoli'r pwysau am ragor o ddatblygiadau twristiaeth a hamdden.
- Monitro effeithiau cronol posibl gwaith datblygu a newidiadau i dirweddau drwy weithio'n agos ag awdurdodau lleol cyfagos.
- Rheoli effaith weledol arwyddion a hysbysebion.

Cyfiawnhad dros y Ffiniau

- 3.1.15 Mae'n dilyn tirwedd aberol nodedig sy'n cynnwys ffiniau gweinyddol â Gwynedd a Phowys. Mae coridor ffordd yr A487(T), ar y cyfan, yn ffurfio'r ffin ddeheuol.

ATA 2: Arfordir Ceredigion - Aberystwyth i'r Borth

Map o'r Lleoliad



Mae'r map yn cynnwys data'r Arolwg Ordnans (h) Hawlfraint y Goron a hawl cronfa ddata 2014.

Ffotograffau



Y Borth (h) Cyngor Sir Ceredigion, 2014



Craig y Delyn (h) Cyngor Sir Ceredigion, 2014



Craig Las (h) Dan Harris, 2014



Wallog o Sarn Cynfelin (h) Cyngor Sir Ceredigion, 2014



Tirwedd tuag at Bae Clarach (h) Cyngor Sir Ceredigion, 2014

Perthnasedd

- 3.1.16 **Angen** – Mae'r ardal yn agos at dref Aberystwyth a thref glan môr y Borth. O ganlyniad, mae dan bwysau i ganiatáu datblygiadau, yn enwedig cyfleusterau sy'n seiliedig ar dwristiaeth. Mae'r ardal yn hygyrch i ymwelwyr a dylid ystyried monitro effeithiau ar ansawdd yr ardal a chanlyniadau hynny. Mae'n ffinio ag ACA Pen Llŷn a'r Sarnau.

3.1.17 **Cydluniant** – Ardal nodedig o glogwyni creigiog uchel a phentiroedd. Nid yw'n cynnwys aneddiadau Aberystwyth a'r Borth.

3.1.18 **Consensws** – Fe'i nodwyd yn flaenorol fel ATA yn CDU Cyngor Sir Ceredigion. Rhan o ardal tirwedd arbennig ehangach Arfordir Ceredigion.

Nodweddion Allweddol

- Traethlin agored, greigiog, clogwyni agored.
- Ardal ddaearegol bwysig a nodweddir gan Rutiau enwog Aberystwyth.
- Cynefinoedd clogwyni arfordirol.
- O dan bwysau i ddatblygu.

Prif Nodweddion Tirwedd

3.1.19 Yr ardal hon yw rhan ogleddol ardal tirwedd arbennig Arfordir Ceredigion. Mae'n ymestyn o ymyl ogleddol Aberystwyth i ymyl y Borth Uchaf. Mae'r ATA yn cwmpasu rhan o Arfordir Treftadaeth Ceredigion ac Uned Forweddol Ranbarthol rhif 24 Pen y Bwch i'r Borth Uchaf a rhif 26 y Borth Uchaf i Geinewydd. Mae'n ffurfio traethlin greigiog uchel heb fawr ddim traethau, os o gwbl, sy'n codi i 150 metr AOD mewn manau. Oddi tani ceir creigwely o dywodfaen Silwraidd Isaf yn bennaf sy'n cynnwys brigadau o Rutiau enwog Aberystwyth, a Chwrs Golff hanesyddol Aberystwyth. Ffurfir pen deheuol yr ATA gan Graig-glais (Constitution Hill), sydd hefyd yn arddangos Grutiau Aberystwyth. Er gwaethaf yr amrywiad o ran y defnydd o dir, am fod yr ardal hon yn fwy maestrefol ei chymeriad na gweddill yr ATA i'r gogledd, mae wedi'i chynnwys am ei bod yn bwysig o safbwynt daearegol (mae'n Safle Daearegol a Geomorffaidd sy'n Bwysig yn Rhanbarthol (RICS)) a chynefinoedd tirwedd. Mae i'r bryn ymyl ogleddol serth iawn a ffurfir gan ddyffryn Afon Clarach. Yn y fan hon dim ond ymyl Bae Clarach a'i barth rhyng-lanwol cysylltiedig sydd wedi'u cynnwys o fewn yr ATA.

3.1.20 Mae gan y clogwyni batrwm cyfoethog o llystyfiant ac mae'r clogwyn aeddfed yn bwysig i fywyd gwyllt (megis y Frân Goesgoch) ac mae wedi'i ddynodi'n SoDdGA. Mewn manau eraill mae'r llystyfiant, heblaw am rai coetiroedd bach, yn brin ac yn dangos effeithiau bod yn nannedd y gwynt ac yn agored i'r tywydd. Mae'r ATA yn cynnwys rhan o'r llwyfandir arfordirol mewndirol a cheir nifer o nodweddion gweledol sy'n amharu ar yr ardal sy'n ymwneud â'r meysydd carafannau a gwersylla.

Materion Polisi a Rheolaeth Allweddol

- Rheoli a gwella cynefinoedd a rhywogaethau allweddol (Adran 42 a'r Cynllun Gweithredu Bioamrywiaeth Lleol).
- Rheoli ymwelwyr a chyfleusterau i dwristiaid. Monitro effaith gronol y cyfryw gyfleusterau ar ansawdd a chymeriad cyffredinol yr ATA.

- Rheoli effaith gronol datblygiadau ynni ar ansawdd a gwerth cyffredinol tirwedd yr ardal.
- Ymdrin ag ansawdd y dirwedd ar gyrion aneddiadau drwy waith cynllunio gofalus, rheolaethau cynllunio a chanllawiau.

Cyfiawnhad dros y Ffiniau

- 3.1.21 Ymyl arfordirol ynghyd ag aneddiadau Aberystwyth a'r Borth. Mae'r ffin fewndirol yn dilyn ardal agweddau daearegol LANDMAP sydd, ar y cyfan, yn ffurfio pen wyneb y clogwyn, dyffryn Afon Clarach a Chraig-glais.

ATA 3: Arfordir Ceredigion - Llanrhystud i Aberystwyth

Map o'r Lleoliad



Mae'r map yn cynnwys data'r Arolwg Ordnans (h) Hawffrait y Goron a hawl cronfa ddata 2014.

Ffotograffau



Carreg Ti-pw (h) Cyngor Sir Ceredigion, 2014



Tirwedd ger Pengraigdraw (h) Cyngor Sir Ceredigion, 2014



Allt-wen (h) Cyngor Sir Ceredigion, 2014



Gwaith hearn, Llanrhysud (h) Cyngor Sir Ceredigion, 2014



Traeth Llanrhystud (h) Cyngor Sir Ceredigion, 2014

Perthnasedd

- 3.1.22 **Angen** – Mae'r ardal yn ymestyn o Lanrhystud i Aberystwyth ac er ei bod yn agos at briffordd yr A487(T) mae'n gymharol anhygyrch gydag is-lonydd sydd wedi'u cyfyngu i ran ogleddol yr ATA o amgylch Llanfarian a Rhydgaled. O ganlyniad, mae'r ardal yn cynnwys tirwedd agored lle y ceir golygfeydd helaeth o ansawdd uchel o'r rhwydwaith o lwybrau troed.

3.1.23 **Cydlyniant** – Ardal nodedig o glogwyni a phentiroedd creigiog, sy'n ffurfio rhyngwyneb ag aber Afon Ystwyth yn ei phen gogleddol.

3.1.24 **Consensws** – Fe'i nodwyd yn flaenorol fel ATA yn CDU Cyngor Sir Ceredigion; rhan o ardal tirwedd arbennig ehangach Arfordir Ceredigion.

Nodweddion Allweddol

- Traethlin clogwyn creigiog, agored.
- Aneddiadau gwasgarog.
- Tirwedd agored a adlewyrchir mewn eithin prysglog a choed a chwythir gan y gwynt.

Prif Nodweddion Tirwedd

3.1.25 Mae'r ATA hon, sy'n rhan o ardal tirwedd arbennig ehangach Arfordir Ceredigion, yn ymestyn tua'r gogledd o Lanrhystud i aber Afon Ystwyth. Mae'n cynnwys Arfordir Treftadaeth Ceredigion ac un Uned Forweddol Ranbarthol, sef y Borth Uchaf i Geinewydd (rhif 26). Morlin agored, mwy garw a geir yma, sy'n codi i tua 200 metr AOD mewn manau. Mae'r ardal yn llai hygyrch a phrin yw'r traethau, os oes yr un o gwbl. Mae'r ddaearog sylfaenol o dywodfeini Silwraidd isaf yn nodi cyd-destun yr ATA hon. Yn ei phen gogleddol yn Alltwn ceir darn byr ond allweddol o glogwyni creigiog sy'n dangos Grutiau Aberystwyth.

3.1.26 Nodweddir y patrwm anheddu gan ffermydd unigol gwasgaredig ac mae unrhyw aneddiadau wedi'u lleoli ar hyd ffordd yr A487 sydd tua'r tir o'r ATA. Ceir rhai coetiroedd bach a lleolir y prif goetiroedd ar ymyl ogleddol yr ATA ar lethrau Cwm Ystwyth.

3.1.27 Adlewyrchir natur agored yr ardal yn y patrwm llystyfiant o eithin prysglog, glaswelltiroedd a, lle y'u ceir, goed a chwythir gan y gwynt. Gan ei bod yn agos at Aberystwyth a ffordd yr A487 mae natur agored ac ymdeimlad o unigedd yn perthyn i'r ardal o hyd a cheir golygfeydd helaeth ar draws Bae Ceredigion o'r nifer fach o is-ffyrdd a hawliau tramwy.

Materion Polisi a Rheolaeth Allweddol

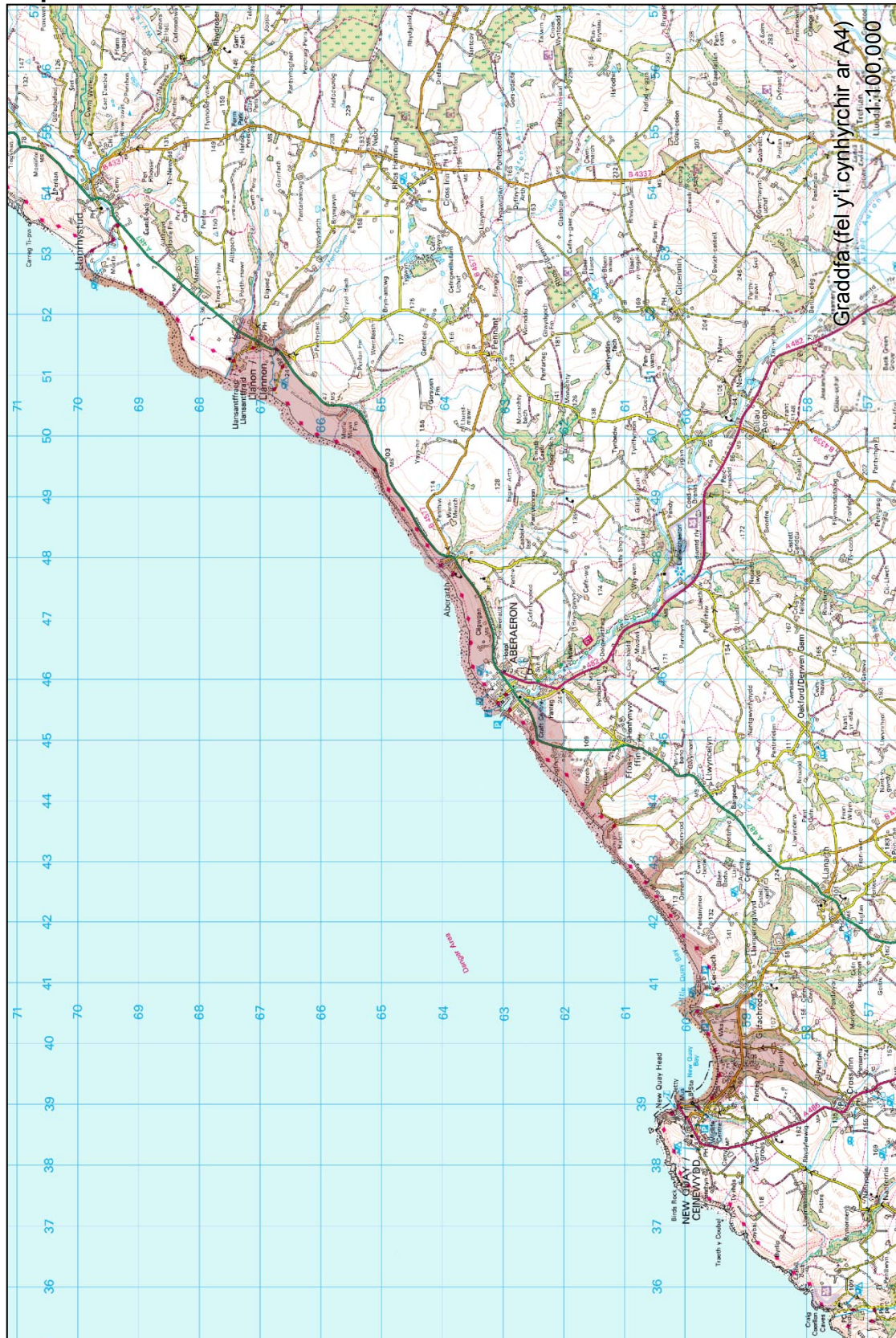
- Rheoli a gwella cynefinoedd a rhywogaethau allweddol (Adran 42 a'r Cynllun Gweithredu Bioamrywiaeth Lleol).
- Rheoli effaith gronol datblygiadau ynni ar ansawdd a gwerth cyffredinol tirwedd yr ardal.
- Rheoli datblygiadau twristiaeth er mwyn cwtogi hyd yr eithaf ar nodweddion sy'n amharu ar y dirwedd.

Cyfiawnhad dros y Ffiniau

3.1.28 Mae'n dilyn ymyl arfordirol Cwm Ystwyth i'r gogledd hyd at ddiwedd y morlin creigiog yn Lanrhystud. Mae'r ffin fewndirol yn dilyn ffordd yr A487(T) ar hyd o bryd er mwyn sicrhau cydlyniant a darparu llinell y gellir ei hamddiffyn.

ATA 4: Arfordir Ceredigion - Ceinewydd i Lanrhystud

Map o'r Lleoliad



Mae'r map yn cynnwys data'r Arolwg Ordnans (h) Hawffraint y Goron a hawl cronfa ddata 2014.

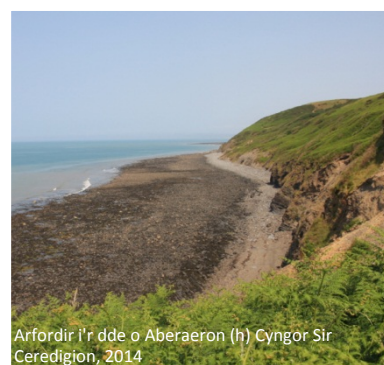
Ffotograffau



Aberaeron (h) Cyngor Sir Ceredigion, 2014



Aberaeron (h) Cyngor Sir Ceredigion, 2014



Arfordir i'r dde o Aberaeron (h) Cyngor Sir Ceredigion, 2014



Treath De (h) Cyngor Sir Ceredigion, 2014



Llan-non a Llansantffraid (h) Cyngor Sir Ceredigion, 2014

Perthnasedd

- 3.1.29 **Angen** - Ardal gymharol fawr o forlin sy'n ffurfio craidd canolog tirwedd arfordirol Ceredigion. Mae'n ffinio ag ACA Bae Ceredigion. Nid yw'n cynnwys anheddiad Aberaeron sydd â ffurf a chymeriad gwahanol. Morlin llai garw a mwy hygyrch, mae'r ardal dan bwysau am ddatblygiadau twristiaeth.

3.1.30 **Cydlyniant** – Elfen dirwedd nodedig. Nid yw'n cynnwys Aberaeron (sydd wedi'i chynnwys o fewn ATA 8, Dyffryn Aeron) er mwyn sicrhau parhad.

3.1.31 **Consensws** – Fe'i nodwyd yn flaenorol fel ATA yn CDU Cyngor Sir Ceredigion. Rhan o ardal tirwedd arbennig ehangach Arfordir Ceredigion.

Nodweddion Allweddol

- Morlin agored, llai garw lle mae'r traethau yn fwy hygyrch.
- Yn croesi'r ardal hon ceir nifer o ddyffrynnoedd coediog, bach.
- Ardaloedd sy'n cynnwys datblygiadau twristiaeth.

Prif Nodweddion Tirwedd

3.1.32 Rhan o ardal tirwedd arbennig ehangach Arfordir Ceredigion. Mae'r darn rhwng Ceinwydd a Llanrhystud yn fwy agored ac yn llai garw. Mae'r morlin yn fwy hygyrch ac mae ganddo fwy o draethau a pharth rhynglanwol. Mae'n cynnwys rhan o Arfordir Treftadaeth Ceredigion ac yn cwmpasu Uned Forweddol Ranbarthol 26. Mae'n cynnwys rhan o lwyfandir yr ymyl arfordirol a ddyrennir gan nifer o ddyffrynnoedd lleol, serth, bach megis Gilfachrheda, Panteryrod, Gilfach-yr-Halen, Aberarth a Llanon. Mae gan lawer o'r rhain lethrau coediog iawn, sy'n creu ymdeimlad o lonyddwch a bod yn amgaeedig, o fewn tirwedd ehangach sy'n fwy agored i'r tywydd. Ceir nifer o gyfleusterau i dwristiaid megis meysydd gwersylla a charafannau sy'n amharu ar ansawdd yr ardal yn gyffredinol. Ar y cyfan, mae'r ardal yn llai garw a dramatig ei chymeriad na gweddill Arfordir Ceredigion megis lle mae'r tir ffermio yn rhedeg i lawr i'r arfordir fel yn Llansantffraid.

3.1.33 Mae'r ardal a nodwyd uchod o amgylch Llansantffraid, a elwir yn Forfa Esgob, hefyd yn enghraifft brin o system gaeau sy'n dyddio o'r cyfnod cyn y bedwaredd ganrif ar bymtheg. Mae llawer o'r llain-gaeau cyfansoddiadol i'w gweld o hyd, er bod rhai wedi'u cyfuno ac mae eraill wedi'u gorchuddio gan y maes chwaraeon a thai. Yn ôl traddodiad lleol rhoddwyd y lleiniau cul hyn o dir i bysgotwyr gan Dewi Sant. Ceir tystiolaeth bellach o ddefnydd hanesyddol yn y parth rhynglanwol cyfagos ar ffurf cyfres o faglau pysgod siâp 'V' ac 'C' Canoloesol ac Ôl-Ganoloesol. Mae rhai o'r enghreifftiau mwy cymhleth yn cadw pyllau o ddŵr pan fo'r môr ar drai.

3.1.34 Mae'r prif anheddiad yn yr ardal, sef Aberaeron, wedi'i gynnwys o fewn ATA wahanol (Rhif 8) am resymau cydlyniant. Fodd bynnag, nid yw hyn yn amharu ar gysylltedd cyffredinol yr ATA.

3.1.35 Fel gyda phob ATA arfordirol, mae cysylltiad uniongyrchol rhwng y patrwm llystyfiant a bod yn agored i'r tywydd ac agosrwydd at y morlin. Mae'r dirwedd ehangach yn cael ei defnyddio'n amaethyddol a cheir patrwm cymysg o feintiau a ffiniau caeau.

Materion Polisi a Rheolaeth Allweddol

- Pwysau parhaus am ddatblygiadau twristiaeth sydd, yn eu tro, yn amharu ar ansawdd y dirwedd.
- Effaith gwaith datblygu ar gyrion aneddiadau ar ansawdd yr ardal.
- Rheoli effaith gronol datblygiadau ynni ar ansawdd a gwerth cyffredinol tirwedd yr ardal.
- Diogelu'r system gaeau sy'n dyddio o'r cyfnod cyn y bedwaredd ganrif ar bymtheg ym Morfa Esgob.
- Rheoli a gwella cynefinoedd a rhywogaethau allweddol (Adran 42 a'r Cynllun Gweithredu Bioamrywiaeth Lleol).

Cyfiawnhad dros y Ffiniau

- 3.1.36 Mae'n dilyn yr ymyl arfordirol heb gynnwys tref Aberaeron. Ffurfir y ffin fewndirol gan ffiniau caeau, coetiroedd a dyffrynnoedd endoredig, bach sy'n torri i mewn i'r llwyfandir arfordirol.

ATA 5: Arfordir Ceredigion - Aberporth i Geinewydd

Map o'r Lleoliad



Mae'r map yn cynnwys data'r Arolwg Ordnans (h) Hawffraint y Goron a hawl cronfa ddata 2014.

Ffotograffau



Perthnasedd

- 3.1.37 **Angen** - Yn boblogaidd gydag ymwelwyr a thwristiaid fel rhannau helaeth o Arfordir Ceredigion, mae'r dirwedd o dan bwysau cynyddol ar gyfer ddatblygiadau sy'n seiliedig ar dwristiaeth a fydd yn amharu ar nodweddion y dirwedd. Mae'n ffinio ag ACA Bae Ceredigion.
- 3.1.38 **Cydlyniant** – Mae'r ardal hon, sy'n rhan o ardal diwedd ehangach, yn cynnwys morlin arbennig o greigiog sy'n mynd yn llai i'r gogledd o

Geinewydd. Mae'n cynnwys darnau perthnasol o gefnwlad y llwyfandir arfordirol.

- 3.1.39 **Consensws** - Fe'i nodwyd yn flaenorol fel ATA yn CDU Cyngor Sir Ceredigion, sy'n adlewyrchu ansawdd tirweddau arfordirol Ceredigion, yn enwedig y draethlin greigiog â'i chlogwyni dramatig, uchel.

Nodweddion Allweddol

- Morlin garw, creigiog.
- Traethlin gul sy'n aml yn absennol.
- Datblygiadau twristaidd / gwyliau helaeth.
- Cynefinoedd arfordirol pwysig.

Prif Nodweddion Tirwedd

- 3.1.40 Yn rhan o ardal tirwedd arbennig ehangach arfordir Ceredigion, mae'r darn rhwng Aberporth a Cheinewydd yn cynnwys ardal helaeth o forlin garw, creigiog. Mae'r ATA yn cwmpasu un Uned Forweddol Ranbarthol, sef Ceinewydd i Ynys Aberteifi (rhif 27). Yn gorwedd o dan yr ardal hon, ceir creigwely o dywodfaen Silwraidd Isaf yn bennaf, gyda nifer o glogwyni uchel megis pentir Ynys Lochtyn a thraethlin gul, sy'n aml yn absennol. Mewn mannau, megis Traeth Penbryn, mae'n haws cyrraedd yr arfordir yn ogystal â Llangrannog a Cheinewydd ei hun.
- 3.1.41 Mae Ceinewydd yn bentref glan môr deniadol â harbwr a adeiladwyd ar derasau afreolaidd wedi'u gosod yn llethrau arfordirol serth y pentir. Mae hyn yn rhoi golygfeydd helaeth ar draws Bae Ceredigion. Mae'r pentref yn ddeniadol iawn ac yn boblogaidd gyda thwristiaid. O ganlyniad, mae traffig ac arwyddion cysylltiedig yn amharu ar nodweddion yr ardal yn gyffredinol. Mae hyn yn cael ei waethgu gan y meysydd carafannau a datblygiadau eraill sydd wedi'u gwasgaru o amgylch y pentref. O ganlyniad, nid yw'r anheddiad wedi'i gynnwys yn yr ATA.
- 3.1.42 Mae'r patrwm llystyfiant yn adlewyrchiad uniongyrchol o ba mor agored yw'r tir. Mae gan ddyffrynnoedd ochr cysgodol y llwyfandir arfordirol cyfagos, megis Penbryn, Llangrannog a Phenparc, orchudd datblygedig o goetir a phrysgwydd. Ar y tir uwch a'r arfordir ei hun chwythir y llystyfiant gan y gwynt, sy'n rhoi ei gymeriad iddo. Mae'r ymyl arw hon i'r dirwedd yn creu tirwedd ddynamig, ddeniadol sy'n cynnwys cymysgedd o laswelltiroedd heb eu gwella, eithin, rhedyn a phrysgwydd sy'n ychwanegu at fosäig amrywiol y dirwedd ei hun. Mae llawer o'r ardaloedd hyn yn bwysig i fywyd gwyllt a rhywogaethau a warchodir (megis y Frân Goesgoch) sy'n ychwanegu at werth ac ansawdd yr ardal.

Materion Polisi a Rheolaeth Allweddol

- Pwysau parhaus am ddatblygiadau sy'n seiliedig ar dwristiaeth.

- Effeithiau cronol gwaith datblygu ar hyd cyrion aneddiadau ar ansawdd cyffredinol yr ardal.
- Rheoli a gwella cynefinoedd a rhywogaethau allweddol (Adran 42 a'r Cynllun Gweithredu Bioamrywiaeth Lleol).
- Gweithio gyda thirfeddianwyr i gadw'r patrwm caeau a graddfa'r dirwedd er budd y dirwedd ehangach.
- Rheoli effaith gronol datblygiadau ynni ar ansawdd a gwerth cyffredinol tirwedd yr ardal.
- Datblygu canllawiau cynllunio er mwyn helpu i reoli datblygiadau twristiaeth a datblygiadau eraill.

Cyfiawnhad dros y Ffiniau

- 3.1.43 Mae'n dilyn yr ymyl arfordirol, heb gynnwys tref Aberporth. Mae'r ffin fewndirol yn dilyn y patrwm caeau, coetiroedd a dyffrynnoedd endoredig bach.

Ffotograffau



Traeth y Mwnt (h) Cynor Sir Ceredigion, 2014



Pencestyll (h) Cyngor Sir Ceredigion, 2014



Mwnt (h) Cyngor Sir Ceredigion, 2014



Ynys Aberteifi (h) Cyngor Sir Ceredigion, 2014



Pen yr Hwbyn (h) Cyngor Sir Ceredigion, 2014

Perthnasedd

- 3.1.44 **Angen** – Uned dirwedd hir a chul sy'n cynnwys arfordir de Ceredigion, gan gynnwys Ynys Aberteifi. Wedi'i nodweddu gan glogwyni serth a thraethlin gul, prin y gellir ei weld yn aml. Ychydig iawn o draethau sydd ond ceir staciau a thyllau chwythu. Prin yw'r aneddiadau yn yr ardal wyllt ac anghysbell hon sy'n cynnig golygfeydd eang. Mae'n ffinio ag ACA Bae Ceredigion.

3.1.45 **Cydllyniant** – Uned dirwedd nodedig sy'n ymwneud â chlogwyni, morlin a'r môr. Heb ei difetha, ar y cyfan, ac yn anodd ei chyrraedd.

3.1.46 **Consensws** – Fe'i nodwyd yn flaenorol fel ATA yn CDU Cyngor Sir Ceredigion. Mae'n ffurfio uned dirwedd nodedig ac mae'n rhan o ardal chwiliad cyffredinol ehangach tirwedd yr arfordir.

Nodweddion Allweddol

- Ardal gul a dolennog a ffurfir gan glogwyni creigiog, agored.
- Traethlin gul sy'n aml yn absennol.
- Golygfeydd eang.
- Mae'n cynnwys Ynys Aberteifi a rhan allanol Aber Afon Teifi.

Prif Nodweddion Tirwedd

3.1.47 Uned dirwedd gul a dolennog sy'n gorwedd ar greigiau llaid, llechog, sydd wedi arwain at frigiad cul o glogwyni a morlin creigiog â nifer fach iawn o draethau er y'i nodweddir gan nifer o staciau ac ogofau môr. Ffurfir yr ymyl fewndirol gan lwyfandir arfordirol tonnog Bae Ceredigion. Mae'n cynnwys rhan o Arfordir Treftadaeth Ceredigion ac mae'n cwmpasu dwy Uned Forweddol Ranbarthol – sef Ceinewydd i Ynys Aberteifi (rhif 27) a rhan o Aber Afon Teifi (rhif 28). Mae'r patrwm llystyfiant sy'n gysylltiedig â'r draethlin, glaswelltiroedd heb eu gwella ac eithin ac ati yn ychwanegu patrwm mosäig at gefnwlad pennau'r clogwyn. Mae'r ardal yn cynnig cynefin pwysig i ddyfrgwn, brain coesgoch, morloi a dolffiniaid. Ceir golygfeydd trawiadol ar draws Bae Ceredigion ac mae gan yr ardal ymdeimlad o ddiffieithwch a phellenigrwydd ar raddfa enfawr gyda chlogwyni uchel a thraethlin cymhleth. Mae'n cynnwys Ynys Aberteifi, nad yw'n cael ei ffermio mwyach ond sy'n cynnwys gwrychoedd a phatrwm caeau creiriol. Ar bob ochr i'r ynys anghysbell hon ceir clogwyni creigiog ac mae'n cynnig golygfeydd helaeth i bob cyfeiriad. Gall ei natur agored beri anesmwythyd ond mae'r ardal yn ddeniadol iawn. Yn Aberporth mae ffin yr ATA yn ffinio â sefydliad DERA/QinetiQ, sy'n elfen nodedig o fewn y dirwedd ehangach, er ei bod yn amharu arni.

Materion Polisi a Rheolaeth Allweddol

- Cadw a rheoli cynefinoedd a rhywogaethau allweddol.
- Rheoli a gwella cynefinoedd a rhywogaethau allweddol (Adran 42 a'r Cynllun Gweithredu Bioamrywiaeth Lleol).
- Rheoli effaith gronnol datblygiadau ynni ar ansawdd a gwerth cyffredinol tirwedd yr ardal.
- Integreiddio datblygiadau ar gyrion aneddiadau.

Cyfiawnhad dros y Ffiniau

3.1.48 Mae'r ffin yn dilyn brigiadau daearegol a chynefinoedd arfordirol cysylltiedig yn agos. Mae'r ffin fewndirol yn dilyn newidiadau yn y llystyfiant yn bennaf, o'r ardal ar ben y clogwyni gydag ardal llwyfandir Bae Ceredigion a reolir yn fwy dwys, a'r ffin amlycach â sefydliad DERA/QinetiQ yn Aberporth.

ATA 7: Dyffryn Teifi

Map o'r Lleoliad



Mae'r map yn cynnwys data'r Arolwg Ordnans (h) Hawffraint y Goron a hawl cronfa ddata 2014.

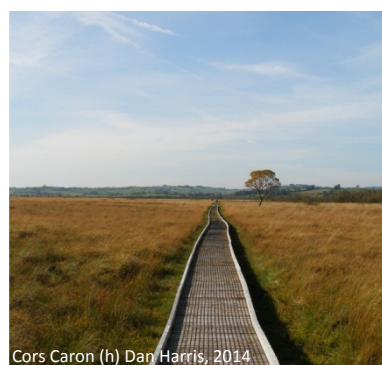
Ffotograffau



Afon Teifi (h) Dan Harris, 2014



Afon Teifi (h) Cyngor Sir Ceredigion, 2014



Cors Caron (h) Dan Harris, 2014



Pont Cenarth (h) Cyngor Sir Ceredigion, 2014



Cors Caron (h) Dan Harris, 2014

Perthnasedd

- 3.1.49 **Angen** – Un o brif ddyffrynnoedd afon Ceredigion, sy'n ffurfio ffin ddeheuol y sir. Mae Afon Teifi yn ACA a cheir nifer o SoDdGAoedd, Gwarchodfeydd Natur Cenedlaethol a safleoedd Ramsar yn y dyffryn. Mae'n ffinio ag ACA Bae Ceredigion. Nodweddir yr afon a'i hisafonydd gan orchudd o goetir sy'n ffurfio elfen dirwedd nodedig ac yn cyfiawnhau'r penderfyniad i'w dynodi yn seiliedig ar ansawdd y dirwedd.

3.1.50 **Cydlyniant** - Mae'r ATA yn ymwneud yn bennaf â'r prif ddyffryn afon ond mae hefyd yn cynnwys isafonydd a chyforgors unigryw Cors Caron a leolir ym mhen y dyffryn. Mae angen cydgysylltu â Sir Benfro/Sir Gaerfyrddin am fod yr afon yn ffurfio ffin y sir.

3.1.51 **Consensws** - Fe'i nodwyd yn flaenorol fel ATA yn CDU Cyngor Sir Ceredigion. Mae'n ffurfio uned dirwedd nodedig o lawr a llethrau prif ddyffryn afon, yn ogystal â nifer fawr o isafonydd. Mae hefyd yn cynnwys ardal yr aber yn Aberteifi.

Nodweddion Allweddol

- Prif ddyffryn afon Ceredigion, mae'n ffurfio'r ffin â Sir Benfro a Sir Gaerfyrddin.
- Dyffryn dolennog a choediog, ar y cyfan.
- Amrywiaeth o ddyffrynnoedd ochr sy'n cyfrannu at ansawdd yr ardal.
- Mae'n cynnwys Cors Caron sy'n gyforgors weithredol.
- Nifer o ddynodiadau cadwraeth natur rhyngwladol a chenedlaethol.

Prif Nodweddion Tirwedd

3.1.52 Mae'r ATA yn cynnwys y prif ddyffryn afon cyfan yn ogystal â nifer o is-afonydd bach sy'n rhoi patrwm cymhleth o dirwedd, sy'n adlewyrchu'r nifer fawr o ddyffrynnoedd ochr dyranedig, bach, y mae llawer ohonynt yn goediog ar y llethrau mwyaf serth. Mae'n ffurfio'r ffin rhwng Ceredigion a Sir Benfro a Sir Gaerfyrddin ac, felly, mae unrhyw bolisiau a chynigion rheoli yn gofyn am gyswllt agos â'r ddau awdurdod.

3.1.53 Am resymau cydlyniant mae'r ATA yn cynnwys yr aber i'r gogledd o Aberteifi. Mae'r ardal hon yn ffurfio Uned Forweddol Ranbarthol (rhif 28 Aber Afon Teifi) ac mae'n ffinio ag Uned Forweddol Ranbarthol rhif 27, Ceinewydd i Ynys Aberteifi. Mae'r dirwedd yma ar ffurf twmffat ac mae'n cynnwys cymysgedd o dywod, llaid ac ardaloedd o dir wedi'i adfer megis Clwb Golff Aberteifi a leolir ar hen system twyni tywod. Wrth i'r afon gyrraedd Aberteifi, sydd â chraidd hanesyddol deniadol ond nis cynhwysir yn ATA, mae'n llifo drwy gulfan cyn agor allan i ardal o gorstir a choetiroedd yn Rosehill. O'r fan hon i Lechryd mae'r afon yn llifo drwy geunant cul, nodedig, sydd wedi'i gorchuddio â choetir. Mae'r nifer fawr o hen chwareli cerrig a geir yn yr ardal hon yn dystiolaeth o'r defnydd yr arferid ei wneud o'r afon.

3.1.54 Wrth iddi lifo yn ei blaen i ganol y tir, mae nifer o is-afonydd ochr llai o faint yn ymuno â'r afon. Mae'r rhain yn ddyffrynnoedd endoredig, cymharol gul a nodweddir gan dir ffermio tonnog sy'n disgyn i mewn i lawr y dyffryn, o fewn matrices o gaeau bach a ddiffinnir gan wrychoedd a choed. Mewn mannau eraill, mae llethrau'r dyffrynnoedd yn aml wedi'u gorchuddio â choetiroedd llydanddail.

- 3.1.55 Mae ffordd yr A484 yn rhedeg ar hyd llawr y dyffryn am y rhan fwyaf o'i ffordd ac mae'r dyffryn yn cyfleu naws tirwedd sefydlog o aneddiadau bach a ffermydd, gydag ymdeimlad o amgáu a golygfeydd cyfyngedig allan i'r dirwedd ehangach oddi amgylch.
- 3.1.56 Mae gan yr ATA amrywiaeth eang o gynefinoedd a bywyd gwyllt a nodweddir gan nifer y SoDdGAoedd (megis SoDdGAoedd aber, corydd a choetiroedd Afon Teifi) a geir o fewn yr ATA. At hynny, mae Afon Teifi ei hun wedi'i dynodi'n SoDdGA ac yn GNG yn ogystal ag yn ACA o dan Raglen Natura 2000 yr UE. Mae'n gynefin pwysig i rywogaethau megis dyfrgwn, briteg y gors, y frithribin frown a gwahanol rywogaethau ymfudol.
- 3.1.57 Yn fewndirol mae llawr y dyffryn yn mynd yn lletach, yn ogystal â rhai o'r dyffrynnoedd ochr megis Afon Clettwr ac Afon Grannell. O ganlyniad, mae'r ardal yn cynnwys tir ffermio tonnog lle y ceir patrwm cryf o wrychoedd ac ardaloedd llai o goetir ar y llethrau mwy serth. Y tu hwnt i Lanbedr Pont Steffan mae'r dyffryn yn cadw'r un cymeriad a nodweddir tirwedd nes iddo gyrraedd Tregaron lle mae rhannau uchaf y dyffryn yn ffurfio Cors Caron, sy'n ardal helaeth o gyforgors weithredol, tua 6km wrth 2km o ran maint, sydd wedi'i dynodi'n Safle Adolygu Cadwraeth Ddaearegol. Cors Caron, a arferai fod yn fasn llyn ac sydd â dyddodion mawn helaeth, yw'r gyforgors weithredol fwyaf ym Mhrydain ac mae'n cynnwys dilyniant o ddatblygiad llystyfiant o amodau dyfrol, drwy orlifdir i gors ombrotroffig (h.y. a fwydir gan law). Mae ganddi amrywiaeth eang o rywogaethau a warchodir a adlewyrchir gan ei dynodiadau cadwraeth natur (SoDdGA, ACA, GNG, Ramsar). Mae wedi'i chynnwys am fod gwaith ar greiddiau paill o fewn y gyforgors wedi rhoi amlinelliant pendant o hanes llystyfiannol rhan o'r ardal. Mae'n anhygyrch i raddau helaeth a chynigir golygfeydd gan ffyrdd cyfagos yr A485 a'r B4343. Mae'r dirwedd hon, sydd â gorwel syml, eang, yn elfen dra nodedig o fewn yr ATA.
- 3.1.58 At hynny, fe'i lleolir o fewn cyrion de-orllewinol pellaf Tirwedd Ucheldir Ceredigion a nodir yn y Gofrestr o Dirweddau o Ddiddordeb Hanesyddol Eithriadol yng Nghymru a gyhoeddwyd gan ICOMOS/Cadw/CCGC. Mae Tirweddau Hanesyddol Cofrestredig Rhan Isaf Dyffryn Teifi a Drefach-Felindre hefyd o ddiddordeb yn ogystal ag Ardaloedd Cadwraeth Adpar, Llanbedr Pont Steffan, Llanddewi Brefi a Thregaron.

Materion Polisi a Rheolaeth Allweddol

- Rheoli cynefinoedd a rhywogaethau a warchodir.
- Rheoli a gwella cynefinoedd a rhywogaethau allweddol (Adran 42 a'r Cynllun Gweithredu Bioamrywiaeth Lleol).
- Rheoli rhywogaethau ymledol anffrodorol (e.e. Jac y Neidiwr a Chlymog Japan).
- Dylid ymgorffori dull ecosystem mewn gwaith datblygu.

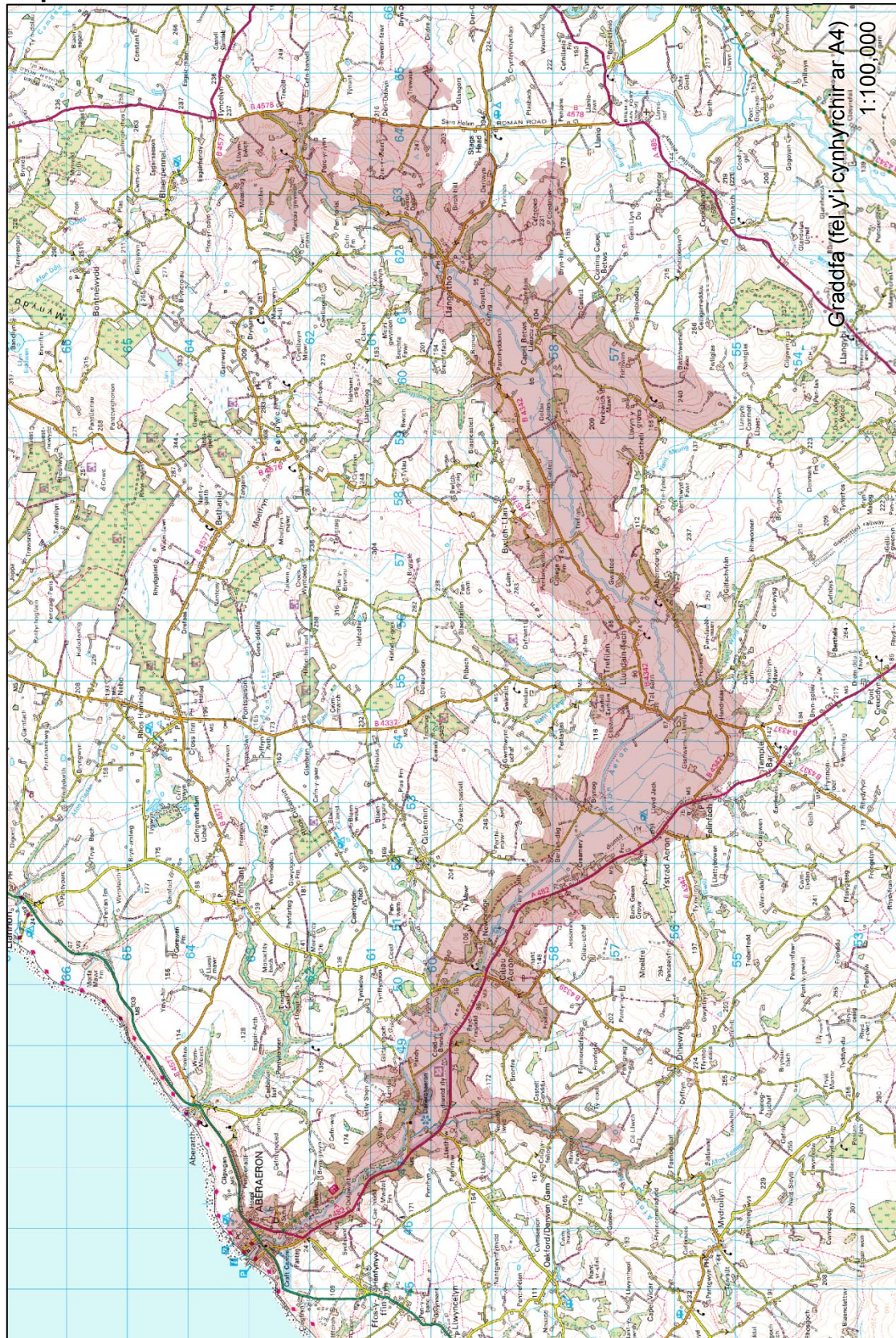
- Rheoli coetiroedd ar hyd llethrau dyffrynnoedd. Mae hyn yn elfen dirwedd bwysig sy'n sail i gymeriad ac ansawdd cyffredinol yr ATA.
- Yr effaith ar gynefinoedd a thirwedd aberol, yn enwedig mwy o waith datblygu a mynediad gwell i'r morlin yng Ngwbert.
- Effaith gronnol gwaith datblygu yn y prif aneddiadau ar hyd llawr y dyffryn ar ansawdd yr ATA. Bydd hyn yn gofyn am ymgynghori â Sir Benfro a Sir Gaerfyrddin.
- Atgyfnerthu'r ymdeimlad o fro drwy fesurau cynllunio priodol.
- Rheoli effaith gronnol datblygiadau ynni ar ansawdd a gwerth cyffredinol tirwedd yr ardal.
- Rheoli'r amgylchedd hanesyddol, gan gwmpasu tirweddau ac Ardaloedd Cadwraeth.

Cyfiawnhad dros y Ffiniau

- 3.1.59 Mae'n dilyn ymyl yr aber hyd at Aberteifi ac ar gyfer rhan ddwyreiniol yr ardal mae'r afon yn ffurfio'r ffin rhwng yr awdurdod a Sir Benfro a Sir Gaerfyrddin. Mae'r ffin fewndirol yn bennaf yn dilyn toriad llethr y nifer fawr o ddyffrynnoedd ochr sy'n rhedeg i mewn i Afon Teifi. Ategir hyn drwy ddefnyddio amrywiaeth o nodweddion ffisegol gan gynnwys ffyrdd lleol, llwybrau troed, ymyl coetir a ffiniau caeau.

ATA 8: Dyffryn Aeron

Map o'r Lleoliad



Mae'r map yn cynnwys dat'r Arolwg Ordnans (h) Hawffraint y Goron a hawl cronfa ddata 2014.

Ffotograffau



LLanerchaeron (h) Cyngor Sir Ceredigion, 2014



Dyffryn Aeron o Allt Hugh Siôn (h) Cyngor Sir Ceredigion, 2014



Afon Aeron (h) Cyngor Sir Ceredigion, 2014



Harbwr Aberaeron (h) Cyngor Sir Ceredigion, 2014



Harbwr Aberaeron (h) Cyngor Sir Ceredigion, 2014

Perthnasedd

- 3.1.60 **Angen** – Prif ddyffryn afon sy'n croesi canol y sir, gan gyrraedd y môr yn Aberaeron. Siâp 'L' nodedig, gyda dyffryn sy'n tueddu i ymestyn o'r de-orllewin i'r gogledd-ddwyrain yn Nhalsarn. Mae'n cynnwys nifer o aneddiadau a SoDdGAoedd.

- 3.1.61 **Cydllyniant** – Mae'n dilyn uned dirwedd y dyffryn o'r arfordir i ganol y tir i flaenddyfroedd Afon Aeron. Tirwedd dyffryn nodedig. Mae'n cynnwys tref Aberaeron sy'n ymwneud â thirwedd y dyffryn.
- 3.1.62 **Consensws** – Fe'i nodwyd yn flaenorol fel ATA yn CDU Cyngor Sir Ceredigion ac mae'n ffurfio tirwedd dyffryn nodedig.

Nodweddion Allweddol

- Dyffryn cymharol lydan â llawr gwastad. Yn fwy endoredig yn nes at yr arfordir.
- Llethrau coediog.
- Coridor trafniadaeth pwysig drwy ganol y sir.
- Mae'n cynnwys Aberaeron, sy'n dref Sioraidd gynlluniedig, nodedig ac yn Ardal Gadwraeth.

Prif Nodweddion Tirwedd

- 3.1.63 Dyffryn Aeron yw un o'r prif ddyffrynnoedd afon yng Ngheredigion. Mae'n dechrau yng nghefn gwlad, gan dueddu i ymestyn o'r gogledd-ddwyrain i'r de-orllewin a thua hanner ffordd ar hyd-ddo yn Nhalsarn mae'n tueddu i ymestyn o'r gogledd-orllewin i'r de-ddwyrain, gan ffurfio uned dirwedd siâp 'L' nodedig. Mae lled llawr y dyffryn yn amrywio ac mae'n agor allan yn Nhalsarn i tua 1km. Tuag at Aberaeron mae'r dyffryn yn mynd yn gulach ac yn endoredig.
- 3.1.64 Mae'n dirwedd a ffermir o gaeau mawr, rheolaidd ar lawr y dyffryn sydd â rhwydwaith o wrychoedd a choed gwrychoedd a gynhelir yn dda yn ffin iddynt. Ar y tir uwch ar lethrau'r dyffryn mae'r caeau yn llai rheolaidd a cheir ardaloedd o goetir collddail sy'n gorchuddio'r llethrau ochr. Yn rhedeg ar draws y dyffryn mae ffyrdd y B4343 a'r A482 a cheir aneddiadau bach bob hyn a hyn ar hyd y dyffryn. O ganlyniad mae ymdeimlad 'prysur' o ymwneud a gweithgarwch yn perthyn i'r dirwedd. Mae'r ymdeimlad hwn wedi cynyddu yn ystod y blynyddoedd diwethaf oherwydd y nifer o welliannau i'r briffordd ar hyd yr afon sy'n effeithio ar yr ymdeimlad cyffredinol o le a graddfa. Dengys y dyffryn dystiolaeth o geomorffoleg rewlifol ac mae dyddodion, Cymoedd a thirffurfiau i'w gweld yn yr ardal.
- 3.1.65 Mae'r afon yn llifo i'r môr yn Aberaeron, sy'n dref Sioraidd gynlluniedig, ddeniadol a nodweddir gan batrwm strydoedd rheolaidd â therasau a grwpiau o dai lliwgar iawn sy'n ychwanegu at ddiddordeb, amrywiaeth ac ansawdd y lle. Saif y dref ar lwyfan llydan o ddeunyddiau llifwaddodol a rhewlifol, a ddyrennir gan yr afon ac mae hyn yn arwain at ymyl clogwyn 'feddal' â'r arfordir. Mae naws glyd a chysgodol yn perthyn i'r dref. Fodd bynnag, mae datblygiadau mwy diweddar a leolir ar yr arfordir wedi amharu ar yr ansawdd hwn.

Materion Polisi a Rheolaeth Allweddol

- Cynnal y patrwm o wrychoedd a choed gwrychoedd.
- Cynnal darnau o goetir a choedlannau.

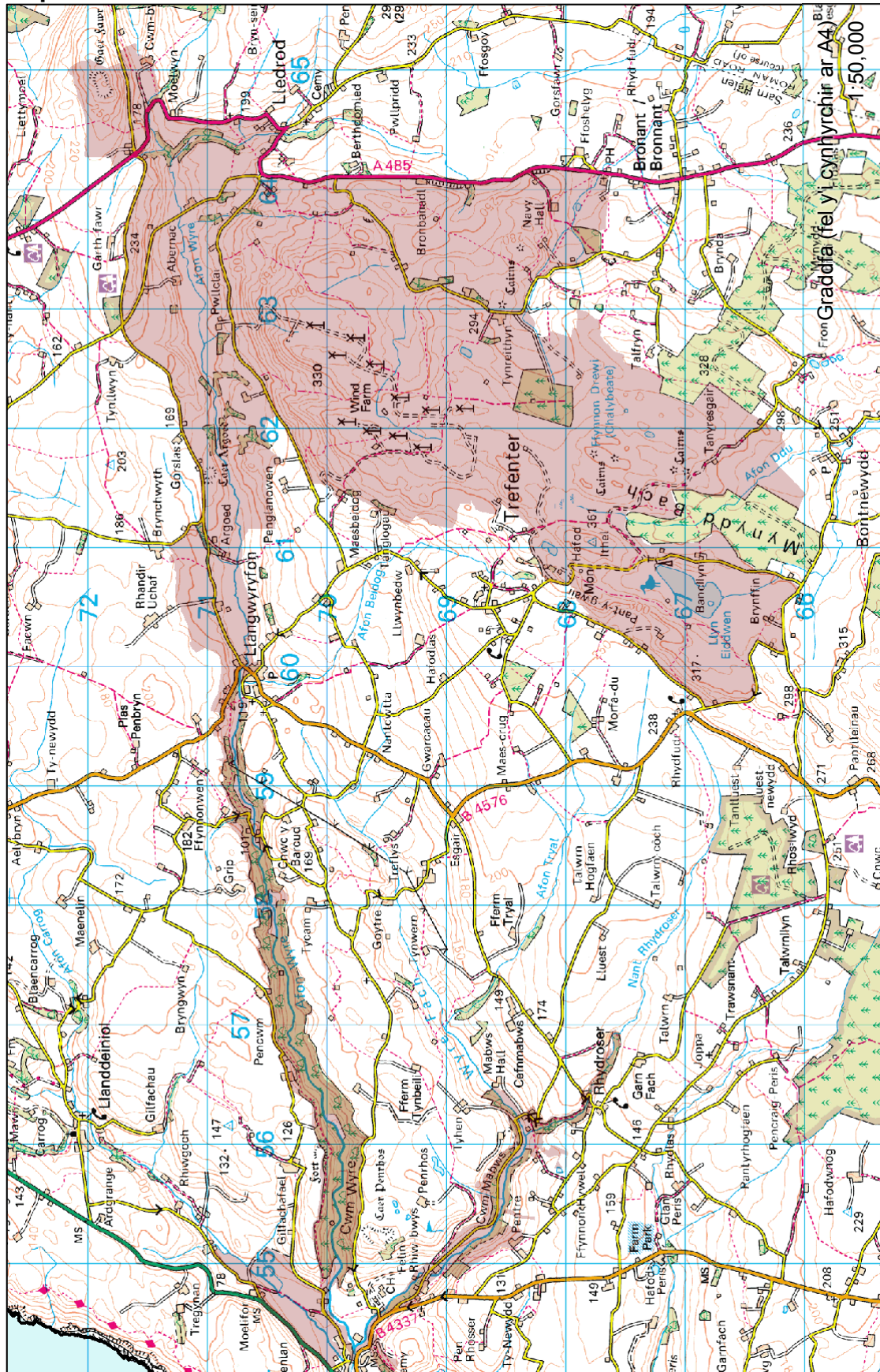
- Rheoli a gwella cynefinoedd a rhywogaethau allweddol (Adran 42 a'r Cynllun Gweithredu Bioamrywiaeth Lleol).
- Rheoli rhywogaethau ymledol anfrodorol (e.e. Jac y Neidiwr a Chlymog Japan).
- Dylid ymgorffori dull ecosystem mewn gwaith datblygu.
- Effaith andwyol mwy o waith datblygu yn Aberaeron ac aneddiadau eraill yn y dyffryn ar y dyffryn ehangach.
- Atgyfnerthu ymdeimlad o fro drwy fesurau cynllunio priodol.
- Sicrhau bod gwelliannau i ffyrdd yn y dyfodol yn adlewyrchu graddfa a ffurf y dirwedd tra'n ystyried anghenion diogelwch.

Cyfiawnhad dros y Ffiniau

- 3.1.66 Mae'n cynnwys anheddiad Aberaeron a'i ymyl arfordirol cysylltiedig. Mae'r ffin yn dilyn data LANDMAP, a adlewyrchir mewn patrymau caeau a llystyfiant ynghyd â thoriadau o lethrau.

ATA 9: Cwm Wyre

Map o'r Lleoliad



Mae'r map yn cynnwys data'r Arolwg Ordnans (h) Hawffraint y Goron a hawl cronfa ddata 2014.

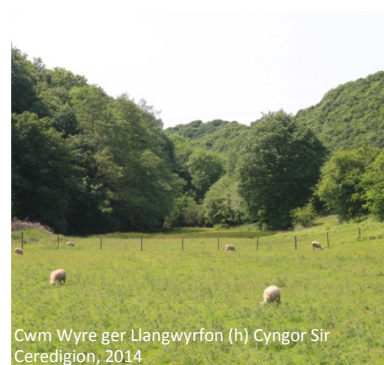
Ffotograffau



Hafod Ithel (h) Cyngor Sir Ceredigion, 2014



Llyn Eiddwen (h) Cyngor Sir Ceredigion, 2014



Cwm Wyre ger Llangwyrfon (h) Cyngor Sir Ceredigion, 2014



Heneb ger Hafod Ithel (h) Cyngor Sir Ceredigion, 2014



Cwm Wyre ger Rhandir-isaf (h) Cyngor Sir Ceredigion, 2014

Perthnasedd

- 3.1.67 **Angen** – Dyffryn cymharol fach ond sy'n werthfawr iawn oherwydd ei dirwedd. Un o gyfres o ddyffrynnoedd sy'n torri drwy'r llwyfandir arfordirol. Mae'n sensitif i newid.
- 3.1.68 **Cydlyniant** – Uned dirwedd unigryw a nodweddir gan lethrau coediog a llwyfandir ucheldirol cysylltiedig.

- 3.1.69 **Consensws** – ATA fach ag amrywiaeth o dirweddau o ansawdd uchel sy'n cynnwys amgylcheddau ucheldiroedd a dyffrynnoedd gan gynnwys un o nodweddion daearegol pwysicaf y Sir.

Nodweddion Allweddol

- System o ddyffrynnoedd bach sy'n dyrannu'r llwyfandir arfordirol.
- Llethrau coediog mewn mannau.
- Mae'n cynnwys ymyl ucheldirol Mynydd Bach.

Prif Nodweddion Tirwedd

- 3.1.70 Un o nifer o ddyffrynnoedd sy'n dyrannu'r llwyfandir arfordirol. Mae'n cynnwys Afon Wyre ac Wyre Fach yn ogystal â rhan o'r ymyl ucheldirol a Mynydd Bach. Rhwng Llanrhystud a Llangwryfon mae'r dyffryn yn gymharol gul, yn endoredig ac yn goediog iawn. Yng nghefn gwlad, mae'r dyffryn yn mynd yn lletach ac mae'n fwy agored o ran ei ffurf a'i gymeriad. Yma mae'n ffurfio rhan o ymyl y llwyfandir ucheldirol, y mae nifer o nodweddion gweledol sy'n gysylltiedig â gwaith datblygu ffermydd gwynt o amgylch Trefenter yn amharu arno. Mae'r llwyfandir yn un bach ac fe'i nodweddir gan batrwm twmpathog gyda chreigiau wedi'u dadorchuddio yma ac acw ar hyd ei ymyl orllewinol. Mae iddo naws fwy agored a cheir golygfeydd helaeth tua Bae Ceredigion. Mae i'r llystyfiant gymeriad wedi'i chwythu gan y gwynt a cheir gwrychoedd a waliau cerrig creiriol mewn mannau.
- 3.1.71 Mae Afon Wyre Fach yn llifo drwy ddyffryn cul, coediog, endoredig i ffwrdd oddi wrth yr arfordir (Cwm Mabws) cyn agor allan wrth i'r dyffryn ymestyn i ganol y tir.
- 3.1.72 Tirwedd nodedig, fach lle mae'r prif ffocws ar y rhwydwaith o ddyffrynnoedd afon. Mae'r llwyfandir ucheldirol, cysylltiedig wedi'i gynnwys oherwydd ei gysylltiadau gweledol â'r system o ddyffrynnoedd.

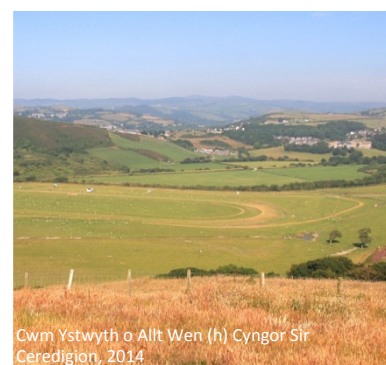
Materion Polisi a Rheolaeth Allweddol

- Rheoli coetir yn y dyffrynnoedd isaf am resymau gweledol a rhesymau sy'n ymwneud â bioamrywiaeth.
- Rheoli a gwella cynefinoedd a rhywogaethau allweddol (Adran 42 a'r Cynllun Gweithredu Bioamrywiaeth Lleol).
- Rheoli rhywogaethau ymledol anffordorol (e.e. Jac y Neidiwr a Chlymog Japan).
- Dylid ymgorffori dull ecosystem mewn gwaith datblygu.
- Rheoli effaith gronol datblygiadau ynni ar ansawdd a gwerth cyffredinol tirwedd yr ardal.
- Rheoli gwaith datblygu ar gyrion anheddiad Llanrhystud ynghyd â datblygiadau rhyng-gysylltiedig sy'n seiliedig ar dwristiaeth.
- Cadw graddfa ac ymdeimlad o amgáu.

Cyfiawnhad dros y Ffiniau

- 3.1.73 Cymhlethfa dyffryn sy'n seiliedig ar ddata LANDMAP a chydberthynas â nodweddion tirwedd gan gynnwys ymyl coetir, llwybrau troed, ffyrdd a ffiniau caeau.

Ffotograffau



Perthnasedd

- 3.1.74 **Angen** – Un o'r dyffrynnoedd nodedig sy'n dyrannu'r ymyl ucheldirol a'r llwyfandir arfordirol. Mae'n cynnwys amrywiaeth o elfennau tirwedd a chynefinoedd pwysig a thirwedd ydyw sy'n boblogaidd gyda phobl leol ac ymwelwyr fel ei gilydd.
- 3.1.75 **Cydlyniant** – Mae'r ATA yn cynnwys elfennau tirwedd ucheldirol ac iseldirol ond mae'n gweithredu fel elfen dirwedd ar wahân.

- 3.1.76 **Consensws** - Tirwedd o ansawdd uchel ag amrywiaeth o dirwedd, cynefinoedd ac elfennau diwylliannol sydd dan bwysau ac sy'n cyfiawnhau'r lefel ychwanegol o ddiogelwch a roddir drwy ddynodiad ATA.

Nodweddion Allweddol

- Dyffryn afon pwysig sy'n ymestyn ar draws Ceredigion o'r ymyl ucheldirol i'r arfordir.
- Yn y Wenallt, mae i'r dyffryn siâp V dramatig.
- Ymhellach i'r gorllewin, mae'r dyffryn yn fwy agored ac mae rhannau o'r afon wedi'u sianelu.
- Enghraifft wych o dirwedd a ffermir yng Ngheredigion nad yw wedi newid fawr ddim.

Prif Nodweddion Tirwedd

- 3.1.77 Mae i'r dyffryn dair elfen wahanol. Mae'r rhan uchaf yn agored ac yn gwyro'n araf, gan ddangos hanes o weithgarwch mwyngloddio gyda strwythurau adfeiliedig a thomenni sbwriel. At ddiben y dynodiad hwn ac am resymau cydlyniant, mae'r rhan honno o'r dyffryn o Gwmystwyth tua'r dwyrain wedi'i chynnwys yn ATA Ucheldiroedd y Gogledd (ATA12).
- 3.1.78 O'r fan hon tua'r gorllewin i'r Wenallt, mae i'r dyffryn siâp V dramatig sy'n dangos nodweddion gwyllt a garw. Mae llawr y dyffryn yn cynnwys amrywiaeth o draethellau o gerrig mân, glaswelltir a phrysgwydd isel y mae llawer ohonynt yn adnodd pwysig i amrywiaeth o rywogaethau. Mae llethrau'r dyffryn wedi'u gorchuddio â chymysgedd o goetiroedd collddail a chonifferaidd gydag ardaloedd o greigiau agored yma a thraw. Fel gyda rhannau uchaf y dyffryn mae tystiolaeth o weithgarwch mwyngloddio a phrosesu mwynau i'w gweld o hyd. Y prif anheddiad yw Pont-rhyd-y-groes.
- 3.1.79 O'r Wenallt, mae'r dyffryn yn troi i'r gogledd-orllewin ac mae llawr y dyffryn yn agor allan. Mae iddo siâp sy'n debycach i U gyda llethrau sy'n codi i 100 metr AOD. Mae ganddo orlifdir nodedig sy'n cynnwys tir a ddefnyddir at ddibenion pori wedi'i rannu gan gymysgedd o wrychoedd unffurf isel a gwrychoedd afreolaidd uchel. Rhwng Felin Dyffryn a Phentre-Llyn mae'r afon yn dilyn llinell rheilffordd segur ac mae iddo ffurf fwy reoledig ac wedi'i sianelu.
- 3.1.80 Mae llethrau'r dyffryn yn dal i fod wedi'u gorchuddio â choetiroedd a cheir gweddillion coetiroedd derw hynafol a gwelyau gro ar lawr y dyffryn sy'n bwysig i rywogaethau o gennau a mwsoglau. Mae nifer o'r ardaloedd hyn wedi'u dynodi'n SoDdGAoedd. O Lanilar i Lanfarian mae'r dyffryn yn mynd yn gyfyng lle mae'n torri drwy ardal o ddyddodion rhewlifol ymylol sy'n ffurfio teras ar ochr ddwyreiniol y dyffryn. Tua Aberystwyth mae'r dirwedd yn fwy datblygedig, yn enwedig o ffordd yr A487(t) i'r arfordir.

- 3.1.81 Er gwaethaf hyn mae'r ATA yn dal i fod yn enghraifft wych o dirwedd a ffermir yng Ngheredigion lle na chafwyd fawr ddim datblygiadau i amharu ar natur weladwy patrymau tirwedd.

Materion Polisi a Rheolaeth Allweddol

- Rheoli ffiniau caeau a chadw gwrychoedd yn yr hirdymor.
- Gwaith datblygu ar gyrion aneddiadau.
- Rheoli effaith gronol datblygiadau ynni ar ansawdd a gwerth cyffredinol tirwedd yr ardal.
- Rheoli coetir yn y dyffryn canol.
- Rheoli rhywogaethau ymledol anfrodorol (e.e. Jac y Neidiwr a Chlymog Japan).
- Rheoli a gwella cynefinoedd a rhywogaethau allweddol (Adran 42 a'r Cynllun Gweithredu Bioamrywiaeth Lleol).
- Dylid ymgorffori dull ecosystem mewn gwaith datblygu.
- Mynediad a phwysau gan dwristiaeth.
- Atgyfnerthu ymdeimlad o fro drwy fesurau cynllunio priodol.

Cyfiawnhad dros y Ffiniau

- 3.1.82 Nodir y ffiniau gan doriad y llethr ar frig ochrau'r dyffryn a'u cydberthynas â data LANDMAP ac maent yn dilyn ffyrdd, ymyl coedwigoedd a llwybrau troed yn bennaf.

ATA 11: Cwm Rheidol

Map o'r Lleoliad



Mae'r map yn cynnwys data'r Arolog Ordnans (h) Hawffraint y Goron a hawl cronfa ddata 2014.

Ffotograffau



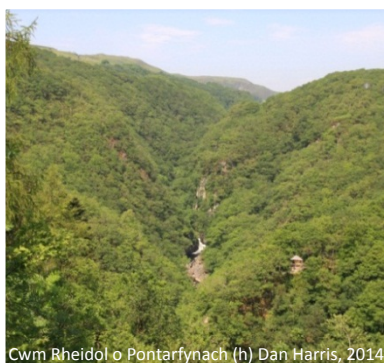
Y Tri Bont (h) Cyngor Sir Ceredigion, 2014



Cwm Rheidol a Bryn Bas (h) Cyngor Sir Ceredigion, 2014



Afon Rheidol ger Lovesgrove (h) Cyngor Sir Ceredigion, 2014



Cwm Rheidol o Pontarfynach (h) Dan Harris, 2014



Cwm Rheidol o'r A4120 (h) Cyngor Sir Ceredigion, 2014

Perthnasedd

- 3.1.83 **Angen** – Dyffryn allweddol yng ngogledd Ceredigion sy'n cynnwys amrywiaeth o dirwedd, cynefin, elfennau tirwedd hanesyddol a diwylliannol. Mae'r dyffryn, sy'n boblogaidd gydag ymwelwyr, dan bwysau.

3.1.84 **Cydlyniant** – Mae rhan uchaf y dyffryn y tu hwnt i Gronfa Ddŵr Dinas wedi'i chynnwys yn ATA Ucheldiroedd y Gogledd (Rhif 12). Mae'r ATA yn ffurfio uned tirwedd dyffryn nodedig.

3.1.85 **Consensws** – Uned dirwedd ddeniadol sydd dan bwysau gan ymwelwyr ac sy'n cynnwys amrywiaeth o safleoedd bioamrywiaeth a ddynodwyd. Mae'n cyfiawnhau'r lefel ychwanegol o ddiogelwch a roddir drwy ddynodiad ATA.

Nodweddion Allweddol

- Mae rhannau uchaf y dyffryn yn gul a cheir llethrau serth wedi'u gorchuddio â llawer o lystyfiant.
- Yn rhedeg ar hyd ei lwybr ceir rheilffordd gul Cwm Rheidol.
- Mae'n agor allan i ffurfio dyffryn lletach lle y ceir cwrs dŵr ymddolennog.
- Mae ganddo nifer o ddynodiadau cadwraeth gan gynnwys SoDdGAoedd ac ACAoedd.

Prif Nodweddion Tirwedd

3.1.86 Am resymau cydlyniant mae'r dyffryn uchaf y tu hwnt i gronfa ddŵr Dinas wedi'i gynnwys o fewn ATA 12 – Ucheldiroedd y Gogledd. O Gronfa Ddŵr Dinas tua'r de i Bontarfynach, mae'r afon yn llifo drwy geunant cul, wedi'i gorchuddio â choed sy'n agor allan i ymuno â'r ymylon ucheldirol. Ym Mhontarfynach mae'r dyffryn yn troi drwy ongl o 45 gradd i redeg tua'r gorllewin i'r arfordir. Yma, mae'r dyffryn yn ffurfio ceunant dramatig o goetiroedd a chreigiau moel lle mae'n torri drwy dywodfaen Silwraidd Isaf gyda llethrau sy'n codi 150 metr uwchlaw llawr y dyffryn. Er ei fod yn gymharol anghysbell a thenau ei boblogaeth, yn ystod yr haf mae'r dyffryn yn brysur gyda phobl sy'n defnyddio rheilffordd gul Cwm Rheidol a chyda thraffig yn ei gorsaf derfynol. Mae'r ceunant yn dangos tystiolaeth o'r broses rewlifo a hefyd weithgarwch mwyngloddio, sef y rheswm dros adeiladu'r rheilffordd yn wreiddiol, a agorodd yn 1902. O ganlyniad, ceir nifer o safleoedd sydd wedi'u dynodi'n SoDdGAoedd/ACAoedd ac yn Warchodfeydd Natur Cenedlaethol (e.e. Coetiroedd Rheidol).

3.1.87 Heibio i Aberffrwd mae'r dyffryn yn agor allan a cheir llawr dyffryn mwy gwastad, nodedig sy'n cynnwys tir pori yn bennaf a llethrau sy'n graddol ddisgyn. Nodir ffiniau'r caeau gan wrychoedd isel, sy'n dod yn fwyfwy bylchog wrth nesáu at yr ymyl drefol y tu hwnt i Gapel Bangor. Mae cefnffordd yr A44 a rheilffordd Cwm Rheidol yn effeithio ar yr ardal. Mae'r afon yn ymddolennu drwy'r dyffryn a cheir ardaloedd o dir gwlyb nad yw'n draenio'n dda. Mae gan nifer o'r ymddoleniadau draethellau o gerrig mân, y mae rhai ohonynt yn SoDdGAoedd ac yn ffurfio cymhlethfa o gynefinoedd sy'n cynnal amrywiaeth eang o blanhigion ac infertebratau.

3.1.88 Mae'r dyffryn canol yn bwysig i ymwelwyr ac mae ganddo rwydwaith o lwybrau troed a llwybrau yn ogystal â'r rheilffordd gul.

Materion Polisi a Rheolaeth Allweddol

- Rheoli ymwelwyr, yn enwedig o amgylch Pontarfynach, gydag effaith traffig ar y rhwydwaith ffyrdd ac effaith ymwelwyr ar gynefinoedd coetir ac archeoleg ddiwydiannol.
- Rheoli safleoedd ac ardaloedd dynodedig, gan gynnwys bioamrywiaeth a thirweddau hanesyddol.
- Rheoli a gwella cynefinoedd a rhywogaethau allweddol (Adran 42 a'r Cynllun Gweithredu Bioamrywiaeth Lleol).
- Rheoli rhywogaethau ymledol anffrodorol (e.e. Jac y Neidiwr a Chlymog Japan).
- Dylid ymgorffori dull ecosystem mewn gwaith datblygu.
- Rheoli effaith gronol datblygiadau ynni ar ansawdd a gwerth cyffredinol tirwedd yr ardal.
- Gwaith datblygu ar gyrion aneddiadau, yn enwedig ar gwr dwyreiniol Aberystwyth.
- Cadw golygfeydd o'r dyffryn o gefnffordd yr A44(T).
- Y potensial i wneud llawr y dyffryn yn fwy hygyrch i'r cyhoedd.
- Atgyfnerthu ymdeimlad o fro drwy fesurau cynllunio priodol.

Cyfiawnhad dros y Ffiniau

- 3.1.89 Pennwyd y ffiniau drwy ystyried data LANDMAP a chyfeirio at dopograffi lleol, gan gynnwys yr afon, ffiniau caeau, ymyl coedwigoedd, yr A4120 a'r A44 a llinell Rheilffordd Cwm Rheidol i'r de-orllewin.

Ffotograffau



Cwm Ystwyth (h) Cyngor Sir Ceredigion, 2014



Nant y Moch (h) Dan Harris, 2014



Ystrad Fflur (h) Dan Harris, 2014



Afon Hengwm (h) Dan Harris, 2014



Llyn y Gorlan a Llyn Hir (h) Dan Harris, 2014

Perthnasedd

- 3.1.90 **Angen** - Ardal ucheldirol helaeth, wedi'i chanoli ar Bumlumon sy'n ffurfio ymyl ddwyreiniol Ceredigion. Nodweddir yr ardal mewn mannau gan blanhigfeydd helaeth o goed conwydd ac mae dan bwysau am ddatblygiadau ynni adnewyddadwy. Mae'n cynnwys nifer o SoDdGAoedd ac ACA Elenydd ac AGA Elenydd-Mallaen.

- 3.1.91 **Cydllyniant** – Mae i'r ardal, a leolir o amgylch y cyfuchlin 250 metr ac ar dir uwch, ffurf a chymeriad nodedig ac mae iddi ansawdd fwy garw yn y gogledd. Mae rhannau uchaf y prif ddyffrynnoedd afon wedi'u cynnwys yn yr ATA oherwydd eu synergedd ehangach â chymeriad y dirwedd ucheldirol yn hytrach na'r dyffrynnoedd eu hunain. Yn yr un modd, mae nifer o blanhigfeydd mawr o goed conwydd, er nad ydynt eu hunain o reidrwydd yn elfennau tirwedd o ansawdd uchel, yn cyfrannu at y cyfanwaith ac, felly, maent wedi'u cynnwys yn yr ATA.
- 3.1.92 **Consensws – Fe'i nodwyd yn flaenorol fel ATA yn** CDU Cyngor Sir Ceredigion. Roedd hefyd yn rhan o Barc Cenedlaethol arfaethedig Mynyddoedd Cambria a adolygwyd yn ystod y 1970au ond nas datblygwyd ymhellach. Mae hefyd yn cynnwys Tirwedd Ucheldir Ceredigion o Ddiddordeb Hanesyddol Eithriadol yng Nghymru fel y'i nodwyd gan ICOMOS/Cadw/CCGC. Roedd safleoedd pwysig yn cynnwys Cwmsymlog a Ffrongoch. Un o nodweddion allweddol gweithgarwch mwyngloddio yn yr ardal oedd datblygiad pŵer dŵr. O ganlyniad, adeiladwyd llawer o gronfeydd storio dŵr sydd wedi ymdoddi i'r dirwedd dros amser.

Nodweddion Allweddol

- Ardal ucheldirol helaeth sy'n cynnwys mynydd uchaf Mynyddoedd Cambria, sef Pumlumon Fawr (752 metr AOD).
- Gweundir ag ansawdd arw o 'frigau' a 'thalpiau'.
- Mae wedi'i chynnwys yng Nghofrestr ICOMOS/Cadw/CCGC o Dirweddau Hanesyddol o Bwys Eithriadol.
- Mae hefyd yn cynnwys planhigfeydd o goed conwydd a chronfa ddŵr.

Prif Nodweddion Tirwedd

- 3.1.93 Ardal ucheldirol, helaeth sy'n ffurfio rhan ogleddol ucheldiroedd Ceredigion. Mae'n ymestyn o ymyl y llwyfandir arfordirol, i ganol y tir o goridor ffordd yr A487, tua'r dwyrain i ffin y sir â Phowys. Mae wedi'i chanoli ar Bumlumon sy'n codi i dros 700 metr AOD. Mae'n ymestyn tua'r de i gynnwys rhan o gronfa ddŵr Llyn Brianne a rhannau uchaf Dyffryn Teifi.
- 3.1.94 Mae Pumlumon a'i gopaon cysylltiedig yn ffurfio mewngraig o greigiau sy'n perthyn i'r cyfnod Ordofigaidd a leolir o fewn tirwedd ehangach o dywodfeini Silwraidd. Mae'r ardal gyfan yn dangos tystiolaeth helaeth o brosesau rhewlifo a dyddodi o ran ei thirffurfiau a'i nodweddion. Mae'r rhan ogleddol yn ffurfio gweundir ucheldirol, patrymog, afreolaidd â 'brigau' a 'thalpiau' a cheir creigiau sydd yn y golwg ac ardaloedd o sgri ar lethrau ochr. Mae iddi ansawdd fwy garw na'r ardaloedd ucheldirol i'r de. Mae ymylon gorllewinol yr ATA yn ffurfio parth trawsnewid i'r llwyfandir arfordirol. Yma, mae'r topograffi yn llai garw ac wedi'i rannu gan brif ddyffrynnoedd afon endoredig Afon Rheidiol ac Afon Ystwyth. Er enghraifft, o amgylch Trisant mae gan yr ardal batrwm mwy nodedig o esgeiriau a

dyffrynnoedd ynghyd â phatrwm cymysg o orchudd tir a chaeau afreolaidd. Mae'r ymylon ucheldirol yn rhoi'r cyd-destun ar gyfer y tir uwch yng nghefn gwlad ond yn aml mae iddynt ymdeimlad cryf o le a chymeriad am eu bod braidd yn ddiarffordd i ymwelwyr. Ceir patrwm tebyg i'r dirwedd o amgylch Moel Fferm.

- 3.1.95 Dengys yr ardal dystiolaeth helaeth o weithgarwch mwyngloddio a phrosesu mwynau. Dyma pam mae wedi'i chynnwys yng Nghofrestr ICOMOS/Cadw/CCGC. Mae tystiolaeth o weithgarwch cloddio copr yn dyddio o'r Oes Efydd tra bod gweithgarwch cloddio plwm ac arian ar ei ddwysaf ar ddiwedd y bedwaredd ganrif ar bymtheg a dechrau'r ugeinfed ganrif. Mae'r rhan fwyaf o'r olion arwyneb yn dyddio o Oes Fictoria er bod tystiolaeth o weithrediadau cynharach sy'n dyddio o'r 17eg ganrif a'r 18fed ganrif. Parhawyd i ddefnyddio adnoddau naturiol yr ardal ymhell i mewn i'r 20fed ganrif fel y tystia'r planhigfeydd helaeth o goed conwydd ar gyfer cynhyrchu pren a chynllun trydan dŵr Nant-y-Moch a gwblhawyd yn 1962 ac, yn fwy diweddar, ddatblygiad ffermydd gwynt.
- 3.1.96 O ran tirweddau diwylliannol, mae'r dystiolaeth o weithgareddau dyn dros ganrifoedd lawer yn gyfraniad pwysig at nodweddion arbennig yr ardal. Mae hyn yn amrywio o aneddiadau cynnar, ehangu amaethyddol a datblygiadau megis ffyrdd porthmyn ar draws y mynyddoedd yn ogystal â gweithgarwch cloddio mwynau a drafodwyd uchod. Datblygiad arall fu'r cynnydd mewn twristiaeth yn yr ucheldiroedd dros y ganrif ddiwethaf. Mae nodweddion hanesyddol megis Abaty Ystrad Fflur a'u daliadau tir cysylltiedig yn elfennau eraill sy'n haeddu sylw. Roedd yr Abaty Sistersaidd hwn, a ailsefydlwyd yn 1184, yn gyfrannwr pwysig at fywyd diwylliannol Cymru yn ystod y Canol Oesoedd ac yn ddylanwad pwysig arno.
- 3.1.97 Mae'r ATA yn uned dirwedd allweddol sy'n adlewyrchu ei daeareg sylfaenol, effeithiau'r broses rewlifo a gweithgareddau diweddarach dynion, sydd wedi ffurfio'r ardal dirwedd wyllt, agored a helaeth a welir heddiw.

Materion Polisi a Rheolaeth Allweddol

- Rheoli elfennau tirwedd hanesyddol.
- Rheoli cynefinoedd – o ran y rhai sy'n cael eu gwarchod yn statudol a chynyddu amrywiaeth mewn mannau eraill.
- Rheoli a gwella cynefinoedd a rhywogaethau allweddol (Adran 42 a'r Cynllun Gweithredu Bioamrywiaeth Lleol).
- Dylid ymgorffori dull ecosystem mewn gwaith datblygu.
- Rheoli coedwigoedd a choetiroedd mewn modd cynaliadwy sy'n ystyried yn llawn yr holl wasanaethau ecosystem y gallent eu darparu.
- Rheoli effaith gronol datblygiadau ynni ar ansawdd a gwerth cyffredinol tirwedd yr ardal.
- Y potensial i sefydlu mentrau ar raddfa tirwedd a gwella bioamrywiaeth.

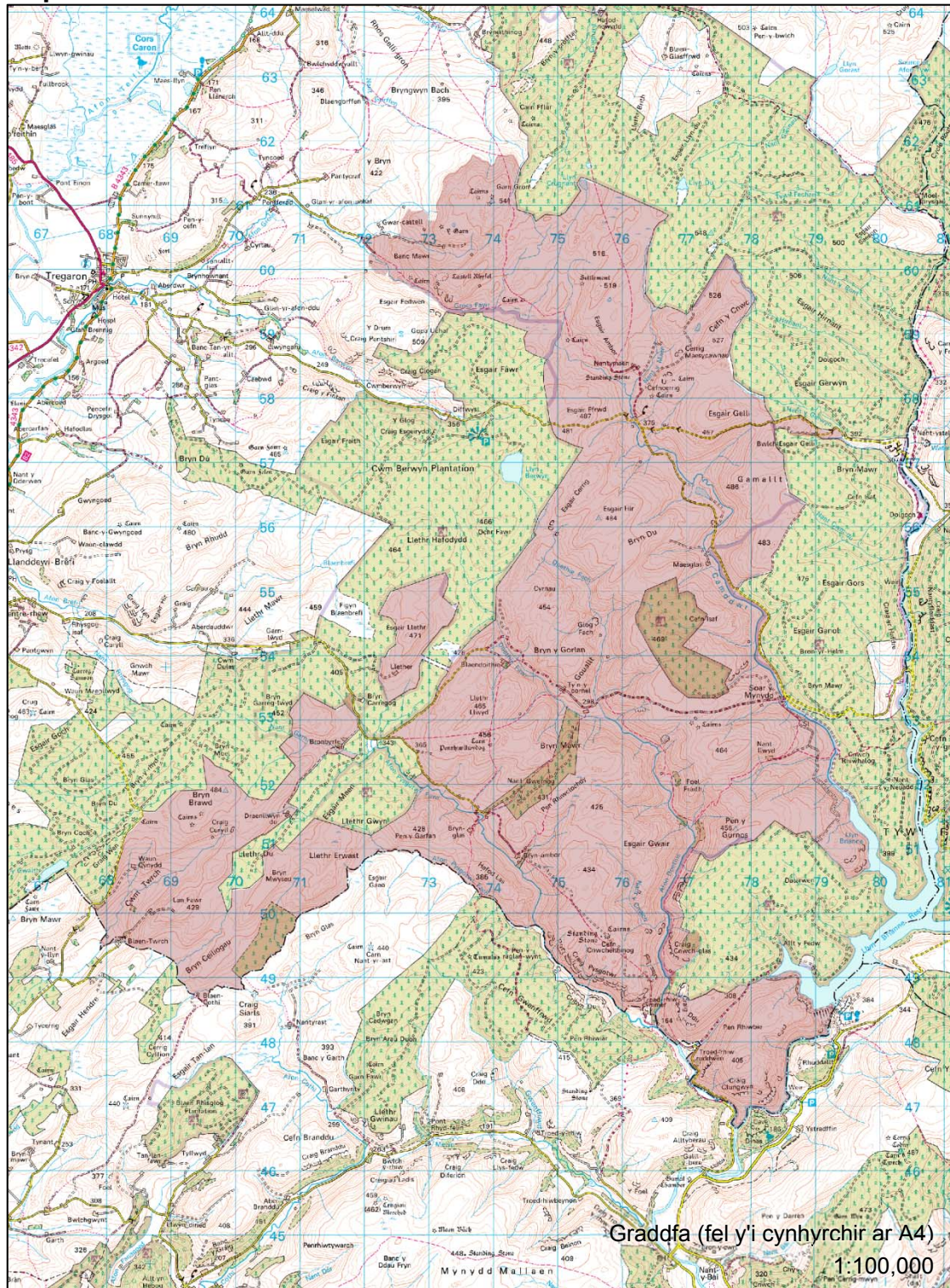
- Rheoli patrymau a chyfraddau pori er mwyn sicrhau y caiff cyn lleied o gynefinoedd â phosibl eu colli.
- Atgyfnerthu ymdeimlad o fro drwy fesurau cynllunio priodol.

Cyfiawnhad dros y Ffiniau

3.1.98 Ar y cyfan mae'n dilyn cronfa ddata LANDMAP sy'n ymwneud â thopograffi lleol ac yn cynnwys cefnffordd yr A487(T), ffiniau caeau a choedwigoedd a llwybrau troed. Mae'n ffinio ag ATAoedd 1, 7, 10 ac 11. Mae hefyd yn ystyried Dynodiadau Tirwedd Hanesyddol ICOMOS/Cadw/CCGC. Er gwaethaf y dadleuon ynghylch cydlyniant, ni chynhwyswyd dwy ardal, sef Coed Bwlchgwaller a'r ardal o amgylch Pontrhydfendigaid, am nad ydynt yn bodloni meini prawf yr ATA o ran data LANDMAP.

ATA 13: Ucheldiroedd y De

Map o'r Lleoliad



Mae'r map yn cynnwys data'r Arolwg Ordnans (h) Hawlfraint y Goron a hawl cronfa ddata 2014.

Ffotograffau



Nant y Maen (h) Dan Harris, 2014



Craig Clungwyn (h) Dan Harris, 2014



Camddwr (h) Dan Harris, 2014



Bwlch Esgair Gelli (h) Dan Harris, 2014



Gamallt (h) Dan Harris, 2014

Perthnasedd

- 3.1.99 **Angen** – Ardal o ucheldiroedd agored sy'n cynnwys amrywiaeth o gynefinoedd a rhywogaethau o bwys rhyngwladol/cenedlaethol. Rhan o gymhlethfa ehangach Mynyddoedd Cambria. Mae'r ardal, i bob pwrpas, wedi'i hamgylchynu gan blanhigfeydd helaeth o goed conwydd. Mae'n cynnwys nifer o SoDdGAoedd ac AGA Elenydd-Mallaen. Nodwyd ei bod yn rhan o Ardaloedd Llonydd mwyaf Cymru (Land Use Consultants, 2009).

- 3.1.100 **Cydlyniant** – Casgliad o weundir agored a dyffrynnoedd cysylltiedig sy'n dal i fod yn agored o'i chymharu â phlanhigfeydd o goed conwydd gerllaw. Cynhwyswyd dwy blanhigfa fach er mwyn sicrhau cydlyniant. Ni chynhwyswyd y gweddill oherwydd eu graddfa a'u ffurf.
- 3.1.101 **Consensws** – Fe'i nodwyd yn flaenorol fel ATA yn CDU Cyngor Sir Ceredigion. Lleolir darn bach o ran ogleddol yr ATA o fewn Tirwedd Ucheldir Ceredigion o Ddiddordeb Hanesyddol Eithriadol yng Nghymru fel y'u dynodwyd gan ICOMOS/Cadw/CCGC. Yn yr un modd, mae ardal fach iawn o amgylch Llyn Brianne wedi'i chynnwys yn nhirwedd Dyffryn Teifi ar yr un gofrestr.

Nodweddion Allweddol

- Tirwedd ucheldirol eang, ffurf a chymeriad llai garw nag Ucheldiroedd y Gogledd.
- Mae'r ardal, i bob pwrpas, wedi'i hamgylchynu gan blanhigfeydd o goed conwydd.
- Mae gwelliannau amaethyddol wedi'u gwneud mewn mannau.
- Mae rhan ohoni wedi'i chynnwys yng Nghofrestr ICOMOS/Cadw/CCGC o Dirweddau o Bwys Hanesyddol Eithriadol.

Prif Nodweddion Tirwedd

- 3.1.102 Mae'r ATA yn ffurfio rhan ddeheuol cymhlethfa Mynyddoedd Cambria yng Ngheredigion. Mae'n ffurfio llwyfandir ucheldirol agored, helaeth gyda llethrau tonnog isel a dyffrynnoedd. Mae'r gyfres o laciau gwlyb, pantiau corslyd, pyllau a llynnoedd bach yn ychwanegu diddordeb.
- 3.1.103 Un o nodweddion allweddol ei ddynodiad yw ffurf a chymeriad agored yr ardal sydd, i bob pwrpas, wedi'u hamgylchynu gan blanhigfeydd helaeth o goed conwydd. O'i chymharu ag ATA 12 – Ucheldir Gogledd Ceredigion, mae'r dirwedd yn llai garw, yn fwy esmwyth ac yn cynnwys creigiau agored mwy lleol.
- 3.1.104 Nodweddir daeareg sylfaenol yr ardal gan greigwely o dywodfeini Silwraidd Isaf yn bennaf gydag ardaloedd o gerrig llaid. Cafodd yr ardal ei rhewlifo ac adlewyrchir hyn o fewn ei thirffurf lle y ceir amrywiaeth o ddyddodion a nodweddion rhewlifol.
- 3.1.105 Cafwyd mwy o welliannau amaethyddol yn yr ardal hon nag mewn ardaloedd ucheldirol eraill yng Ngheredigion. O ganlyniad, mae'r matrices ucheldirol nodweddiadol o laswelltiroedd asidaidd, cors, gweundir sych ac asidaidd wedi'i ddisodli, mewn mannau, gan fosäig gwell o laswelltir/gweundir. Ni olyga hyn nad oes unrhyw gynefinoedd pwysig. Mae'r ardal yn cynnwys cyfoeth o gynefinoedd ucheldirol gan gynnwys glaswelltir llawn perlysiâu, afonydd â gwern yn tyfu ar hyd eu glannau ar lawr y dyffryn, coedwigoedd derw digoes gweddilliol a gweundir ar lethrau ochr mwy creigiog yn ogystal ag ardaloedd o rostir a chyforgors.

3.1.106 Dengys yr ardal dystiolaeth o gael ei meddiannu gan bobl ers yr Oes Efydd, megis carneddau a meini hirion o amgylch Llethr Llyd. Mae Castell Rhyfel yn rhan ogleddol yr ATA yn Fryngaer sy'n dyddio o'r Oes Haearn ac mae wedi'i chynnwys yng Nghofrestr Ucheldir Ceredigion o Dirweddau o Bwys Hanesyddol Eithriadol yng Nghymru a gyhoeddwyd gan ICOMOS/Cadw a CCGC. Hefyd, mae tystiolaeth helaeth ledled yr ATA o ffermydd, patrymau caeau creiriol a chefnennau amaethu. Mae ffermydd cyfoes sydd wedi goroesi yn wasgaredig iawn. Mae ymyrraeth dyn i'w gweld o hyd yn y planhigfeydd helaeth o goed conwydd sy'n ffurfio ffin yr ardal a chronfa ddŵr Llyn Brianne sy'n ffurfio rhan o'r ffin dde-ddwyreiniol â Phowys a Sir Gaerfyrddin.

Materion Polisi a Rheolaeth Allweddol

- Rheoli cynefinoedd a rhywogaethau allweddol.
- Sicrhau y caiff elfennau hanesyddol eu cofnodi ac y rhoddir sylw priodol iddynt mewn unrhyw gynigion.
- Diogelu llonyddwch yr ardal.
- Rheoli a gwella cynefinoedd a rhywogaethau allweddol (Adran 42 a'r Cynllun Gweithredu Bioamrywiaeth Lleol).
- Y potensial i wella cynefinoedd er mwyn bodloni meini prawf y Cynllun Gweithredu Bioamrywiaeth Lleol.
- Rheoli cynefinoedd – o ran y rhai sy'n cael eu gwarchod yn statudol a chynyddu amrywiaeth mewn mannau eraill.
- Rheoli patrymau a chyfraddau pori er mwyn sicrhau y caiff cyn lleied o gynefinoedd â phosibl eu colli.
- Rheoli coedwigoedd a choetiroedd mewn modd cynaliadwy sy'n ystyried yn llawn yr holl wasanaethau ecosystem y gallent eu darparu.
- Dylid ymgorffori dull ecosystem mewn gwaith datblygu.
- Y potensial i sefydlu mentrau ar raddfa tirwedd a gwella bioamrywiaeth.
- Rheoli effaith gronnol datblygiadau ynni ar ansawdd a gwerth cyffredinol tirwedd yr ardal.
- Ystyried yr effaith gronnol ar nodweddion yr ATA drwy reoli'r planhigfeydd cyfagos o goed conwydd dros y tymor hwy.

Cyfiawnhad dros y Ffiniau

3.1.107 Mae'n dilyn data LANDMAP a chydberthynas â thopograffi lleol. Mae'n dilyn ffin yr awdurdod unedol i'r de, cyfuchlin 450m, llwybrau troed a ffiniau caeau i'r gogledd-orllewin ond nid yw'n cynnwys planhigfeydd helaeth o goed conwydd sy'n nodweddu'r rhan hon o'r Sir.

4. Monitro

4.1.1 Mae'n ofynnol i bob ACLI lunio Adroddiad Monitro Blynyddol ar gyfer y flwyddyn ariannol flaenorol i'w gyflwyno i Lywodraeth Cymru erbyn 31^{ain} Hydref bob blwyddyn ar ôl iddo gael ei fabwysiadu (2014 ymlaen yng Ngheredigion).

4.1.2 Bydd yr Adroddiad Monitro Blynyddol yn monitro effeithiolrwydd strategaeth a pholisïau'r CDLI ac effaith y CDLI ar yr Amcanion Cynaliadwyedd a nodwyd yn Arfarniad o Gynaliadwyedd/Asesiad Amgylcheddol Strategol y Cynllun. Wrth wneud hynny, bydd yn nodi unrhyw faterion y mae angen rhoi sylw iddynt. Yn ogystal â'r Monitro Blynyddol, drwy gydol y flwyddyn, caiff cyhoeddiadau, polisïau, adroddiadau a digwyddiadau lleol, rhanbarthol a chenedlaethol eu hadolygu er mwyn sicrhau y caiff unrhyw faterion sy'n berthnasol i'r CDLI eu nodi a, lle y bo'n gwmys, yr ymdrinnir â hwy.

4.1.3 Mae'r dangosyddion a ddewiswyd i fonitro effeithiau posibl y CDLI ar dirwedd Ceredigion, sy'n rhan o fframwaith monitro'r Arfarniad o Gynaliadwyedd/Asesiad Amgylcheddol Strategol, fel a ganlyn:

Amcan Cynaliadwyedd		Dangosydd	Ffynhonnell	Adroddiad
5a	Deall, gwerthfawrogi, gwarchod, gwella a dathlu tirwedd, amgylchedd hanesyddol, amrywiaeth Ceredigion a nodweddion unigryw ardaloedd lleol a threftadaeth hanesyddol a diwylliannol.	Faint o waith datblygu (hectarau, unedau a chyfran) a ganiatawyd ac a gwblhawyd o fewn Ardaloedd Tirwedd Arbennig.	Cyngor Sir Ceredigion	Yn flynyddol
		Faint o waith datblygu (hectarau, unedau a chyfran) a ganiatawyd ac a gwblhawyd o fewn Ardaloedd Agwedd LANDMAP yr aseswyd eu bod yn Eithriadol yn gyffredinol.	Cyngor Sir Ceredigion	Yn flynyddol

Cyfeiriadau

Grŵp Arfordir Bae Ceredigion (2002) Cynllun Rheoli Traethlin Bae Ceredigion, Grŵp Arfordir Bae Ceredigion, y Bala.

Cyngor Cefn Gwlad Cymru (2009) *Welsh Seascapes and their Sensitivity to Offshore Developments*, Cyngor Cefn Gwlad Cymru, Aberystwyth.

Land Use Consultants (2009) *Wales Tranquil Areas Map, 2009: Final Report*, Cyngor Cefn Gwlad Cymru, Aberystwyth.

Cyfoeth Naturiol Cymru (2013) *LANDMAP Information Guidance Note 1: LANDMAP and Special Landscape Areas*, Cyngor Cefn Gwlad Cymru, Aberystwyth.

TACP (2007) *Development of Criteria for Special Landscape Area Designation for South East Wales Local Authorities*, TACP, Caerdydd.

TACP (2011) *Ceredigion County Council: Designation of Special Landscape Areas*, TACP, Caerdydd.

Llywodraeth Cymru (2012) *Polisi Cynllunio Cymru, Argraffiad 5*, Llywodraeth Cymru, Caerdydd.

Cysylltiadau

Cysylltiadau'r Cyngor

Cyngor Sir Ceredigion
Neuadd Cyngor Ceredigion
Penmorfa
Aberaeron
Ceredigion
Y DU
SA46 0PA

www.ceredigion.gov.uk

Polisi Cynllunio a Gwasanaethau Ymchwil

01545 572 100

ldp@ceredigion.gov.uk

Rheoli Datblygu

01545 572 135

planning@ceredigion.gov.uk

Yr Arfordir a Chefn Gwlad

01545 572105

countryside@ceredigion.gov.uk

Cysylltiadau Defnyddiol Eraill

Cyfoeth Naturiol Cymru

Mae Cyfoeth Naturiol Cymru wedi ymgymryd â swyddogaethau Cyngor Cefn Gwlad Cymru, Asiantaeth yr Amgylchedd Cymru a Chomisiwn Coedwigaeth Cymru, yn ogystal â rhai o swyddogaethau Llywodraeth Cymru. Mae'n gweithio i gynnal a gwella ansawdd amgylchedd Cymru.

Cyfoeth Naturiol Cymru

Tŷ Cambria

29 Heol Casnewydd

Caerdydd

CF24 0TP

03000 653 000

naturalresourceswales.gov.uk

enquiries@naturalresourceswales.gov.uk

Cadw

Cadw yw gwasanaeth amgylchedd hanesyddol Llywodraeth Cymru. Mae'n gweithio i ddiogelu'r amgylchedd hanesyddol a hyrwyddo gwaith adfywio arbennig a datblygu cynaliadwy drwy dreftadaeth.

Cadw

Plas Carew

Uned 5–7 Cefn Coed

Parc Nantgarw

Caerdydd

CF15 7QQ

01443 336000

www.cymru.gov.uk

cadw@wales.gsi.gov.uk

Ymddiriedolaeth Archeolegol Dyfed

Mae Ymddiriedolaeth Archeolegol Dyfed Cyfyngedig yn un o'r pedair Ymddiriedolaeth Archeolegol yng Nghymru. Mae'r Ymddiriedolaeth yn Gwmni Cyfyngedig ac yn Elusen Gofrestredig. Sefydlwyd yr Ymddiriedolaeth er mwyn hyrwyddo addysg y cyhoedd ym maes archeoleg. Mae wedi ymrwymo i weithio er mwyn helpu i ddiogelu, cofnodi a dehongli pob agwedd ar yr amgylchedd hanesyddol.

Neuadd y Sir

8 Stryd Caerfyrddin

Llandeilo

Sir Gaerfyrddin

SA19 6AF

01558 823121

01558 823131

www.dyfedarchaeology.org.uk

info@dyfedarchaeology.org.uk

Y Gymdeithas Goedyddiaeth (Cyfeirlyfr o Ymgynghorwyr a Chontractwyr)

Nod y Gymdeithas Goedyddiaeth yw hyrwyddo gwyddor coedyddiaeth er budd y cyhoedd.

Ampfield House
Romsey
Hampshire
S051 9PA

01794 368 717

www.trees.org.uk

admin@trees.org.uk

Cymdeithas Diwydiannau Tirlunio Prydain (BALI)

Cymdeithas Diwydiannau Tirlunio Prydain yw cymdeithas fasnachol gynrychioliadol y DU ar gyfer cwmnïau sy'n gwneud gwaith tirlunio, yn fewnol ac yn allanol, amrywiaeth eang o gyflenwyr cysylltiedig i'r diwydiant. Gydag aelodaeth o fwy na 700 o gontractwyr tirlunio, mae BALI yn codi safonau yn barhaus ym mhob sector o'r diwydiant.

Landscape House
Stoneleigh Park
Warwickshire
CV8 2LG

08707 704 971

www.bali.co.uk

contact@bali.org.uk

Y Sefydliad Tirlunio (Cyfeirlyfr o Benseiri Tirlunio)

Y Sefydliad Tirlunio yw'r Corff Siartredig Brenhinol ar gyfer penseiri tirlunio yn y DU. Mae dros 5,000 o aelodau sy'n gweithio mewn amrywiaeth o sefydliadau megis awdurdodau lleol, asiantaethau'r llywodraeth a sefydliadau yn y sector preifat. Maent yn cyflawni amrywiaeth eang o dasgau gan gynnwys uwchgynllunio, cynnal asesiadau amgylcheddol, ymgynghori â'r cyhoedd a dylunio.

33 Great Portland Street
London
W1W 8QG

02072 994 500

www.landscapeinstitute.org

mail@landscapeinstitute.org

Amgueddfa Astudiaethau Natur

Mae'r Amgueddfa Astudiaethau Natur yn hyrwyddo'r nod o ddarganfod, deall a mwynhau'r byd naturiol a'i ddefnyddio mewn modd cyfrifol. Mae'r wefan yn darparu dolen ddefnyddiol i Gronfa Ddata Codau Post Planhigion sy'n cynhyrchu rhestrau o blanhigion a bywyd gwylt brodorol ar gyfer unrhyw ardal bost a nodir yn y DU. Cewch ddefnyddio'r adnodd hwn drwy ddilyn y we-ddolen ganlynol:

<http://www.nhm.ac.uk/nature-online/life/plants-fungi/postcode-plants/>

Rhestr Termau

Ardal Cadwraeth Arbennig (ACA):

Diffinnir Ardal Cadwraeth Arbennig (ACA) yng Nghyfarwyddeb Cynefinoedd yr Undeb Ewropeaidd (92/43/EEC), a elwir hefyd yn Gyfarwyddeb ar Warchod Cynefinoedd Naturiol a Phlanhigion ac Anifeiliaid. Bwriedir iddynt warchod y 220 o gynefinoedd a'r 1000 o rywogaethau, fwy neu lai, a restrir yn atodiad I a II i'r gyfarwyddeb yr ystyrir eu bod o ddiddordeb Ewropeaidd yn dilyn meini prawf a nodir yn y gyfarwyddeb.

Ardal Chwiliad Strategol (SSA):

Ardal a nodwyd ar lefel strategol gan TAN 8: Cynllunio ar gyfer Ynni Adnewyddadwy (Llywodraeth Cynulliad Cymru, 2005) fel un sydd â'r nodweddion cyffredinol sy'n golygu ei bod yn lleoliad addas i ffermydd gwynt mawr.

Ardal Gadwraeth:

Ardal drefol a ddynodwyd oherwydd ei diddordeb pensaernïol a hanesyddol arbennig.

Ardal Gwarchodaeth Arbennig (AGA):

Mae Ardal Gwarchodaeth Arbennig neu **AGA** yn ddynodiad o dan Gyfarwyddeb yr Undeb Ewropeaidd ar Warchod Adar Gwyllt. Ynghyd ag Ardaloedd Cadwraeth Arbennig (ACAOedd), mae'r AGAOedd yn ffurfio rhwydwaith o safleoedd gwarchodedig ledled yr UE, a elwir yn Natura 2000.

Ardaloedd Tirwedd Arbennig:

Dynodiad cadwraeth anstatudol a ddefnyddir gan lywodraeth leol mewn rhai rhannau o'r Deyrnas Unedig i gategoreiddio tirweddau sensitif a ddiogelir, yn gyfreithiol neu fel mater o bolisi, rhag gwaith datblygu amhriodol neu ddylanwadau eraill o waith dyn. Gweler Polisi DM18: Ardaloedd Tirwedd Arbennig.

Arfarniad o Gynaliadwyedd (SA):

Mae cynnal Arfarniad o Gynaliadwyedd yn orfodol o dan Ddeddf Cynllunio a Phrynu Gorfodol 2004. Defnyddir yr Arfarniad o Gynaliadwyedd er mwyn hyrwyddo datblygu cynaliadwy drwy integreiddio ystyriaethau cymdeithasol, amgylcheddol ac economaidd tra'n datblygu CDLlau.

Asesiad Amgylcheddol Strategol (SEA):

Mae Rheoliadau SEA yn ei gwneud yn ofynnol i gynnal "asesiad amgylcheddol [ffurfiol] o gynlluniau a rhaglenni penodol", gan gynnwys y rhai ym maes cynllunio a defnydd tir.

Bioamrywiaeth:

Yr amrywioldeb ymhlith organeddau byw o bob ffynhonnell, gan gynnwys, *ymhlith pethau eraill*, ecosystemau daearol a morol ac ecosystemau dyfrol eraill a'r chymhlethfeydd ecolegol y maent yn rhan ohonynt; mae hyn yn cynnwys amrywiaeth o fewn rhywogaethau, rhwng rhywogaethau ac amrywiaeth ecosystemau.

Bro:

Gair Cymraeg, heb gyfieithiad Saesneg uniongyrchol, y mae ei ystyr wedi dod yn fwyfwy haniaethol dros amser. Hyd at ganol y bedwaredd ganrif ar bymtheg gellid ystyried ei fod yn cyfateb i 'vale', ond ers hynny mae wedi datblygu'n derm sy'n ymwneud â daearyddiaeth gymdeithasol yn hytrach na daearyddiaeth ffisegol; hynny yw, ardal â ffiniau a ganfyddir yn oddrychol sy'n cwmpasu pobl a'r iaith Gymraeg lawn gymaint â thir.

Canllawiau Cynllunio Atodol (SPG):

Gall Canllawiau Cynllunio Atodol ymdrin ag amrywiaeth o faterion, yn thematig ac yn safle-benodol, ac maent yn darparu rhagor o fanylion am bolisiau a chynigion yn y cynllun datblygu.

Carnedd:

Pentwr o gerrig a adeiladwyd gan bobl, fel arfer yn yr ucheldiroedd, ac iddo siâp conigol yn aml, sy'n dynodi copaon neu fylchau rheolaidd.

Coetir hynafol:

Coetir sydd wedi bodoli ers o leiaf 1600, ac, o bosibl, am lawer mwy o amser. Yn aml mae ganddo ganopïau trwchus, coed mawr a digonedd o fywyd gwyllt.

Cynefinoedd Tirwedd:

Yr agwedd ar y dirwedd a fynegir gan gynefinoedd a gorchudd llystyfiannol lled-naturiol, sydd wedi dylanwadu ar ffyniant biolegol, gorchudd tir a'r defnydd a'r mwynhad o ardaloedd gwledig.

Cynllun Datblygu Lleol (CDLI):

Y cynllun statudol gofynnol ar gyfer pob ardal Awdurdod Cynllunio Lleol yng Nghymru o dan Ran 6 o Ddeddf Cynllunio a Phrynu Gorfodol 2004.

Dull Ecosystem:

Mae'r dull ecosystem yn strategaeth ar gyfer rheoli tir, dŵr ac adnoddau byw mewn modd integredig, sy'n hyrwyddo cadwraeth a defnydd cynaliadwy mewn ffordd deg. Bydd defnyddio'r dull Ecosystem yn helpu i sicrhau cydbwysedd rhwng tri nod y Confensiwn. Mae'n seiliedig ar ddefnyddio methodolegau gwyddonol priodol sy'n canolbwyntio ar lefelau o drefniant biolegol sy'n cwmpasu'r prosesau, swyddogaethau a rhyngweithio hanfodol rhwng organeddau a'u hamgylchedd. Mae'n cydnabod bod pobl, gyda'u hamrywiaeth diwylliannol, yn rhan annatod o ecosystemau.

Ecosystem:

Cymhlethfa ddynamig o gymunedau planhigion, anifeiliaid a micro-organeddau a'u hamgylchedd anfyw yn rhyngweithio fel uned weithredol.

Geoamrywiaeth:

Yr amrywiaeth o greigiau, ffosiliau, mwynau, priddoedd, tirffurfiau a phrosesau naturiol sy'n ffurfio tirwedd ac adeiladwaith y Ddaear.

Geomorffoleg:

Mae geomorffoleg yn cwmpasu tirffurfiau a'r prosesau megis rhewlifo, erydu arfordirol ac afonol a disgyrchiant sy'n eu ffurfio.

Grutiau Aberystwyth:

Mae Grŵp Grutiau Aberystwyth yn grŵp lithostratigraffig Silwraidd (cyfres o haenau o greigiau) yng nghanolbarth Cymru. Mae'r Grŵp yn cynnwys Ffuriant Trefechan a Ffuriant Mynydd Bach oddi tano.

Gwarchodfa Biosffer:

Mae Gwarchodfa Biosffer yn ardal lle mae pobl yn gweithio i gydbwyso'r nod o ddiogelu bioamrywiaeth a'r defnydd cynaliadwy o'r ardal. Fe'u cydnabyddir yn rhyngwladol o fewn fframwaith Rhaglen UNESCO ar Ddyn a'r Biosffer (MAB) ac maent wedi'u dynodi er mwyn eu diogelu a'u datblygu ac oherwydd eu swyddogaethau logistaidd.

Gwarchodfa Natur Genedlaethol (GNG):

Mae Gwarchodfeydd Natur Cenedlaethol yn ddynodiad statudol sy'n cynnwys enghreifftiau o rai o'r ecosystemau daearol ac arfordirol naturiol a lled-naturiol pwysicaf ym Mhrydain Fawr. Fe'u rheolir er mwyn diogelu eu cynefinoedd neu ddarparu cyfleoedd arbennig i gynnal astudiaethau gwyddonol o'r cynefinoedd, y cymunedau a'r rhywogaethau a geir y tu mewn iddynt.

LANDMAP:

System sy'n ei gwneud yn bosibl i gasglu, trefnu a gwerthuso gwybodaeth am dirwedd i greu set ddata sy'n gyson yn genedlaethol ac yn cynnwys tirweddau Gweledol a Synhwyrdd; Cynefinoedd Tirwedd; Tirwedd Hanesyddol; Tirwedd Ddiwylliannol; ac asesiadau o Dirweddau Daearegol.

Llwydgraig:

Mae Llwydgraig yn fath o dywodfaen a nodweddir fel arfer gan ei galedwch, ei liw tywyll a gronynnau onglog, wedi'u trefnu'n wael o gwards, ffelsbar a darnau bach o graig neu ddarnau lithig wedi'u gosod mewn matrices cywasgedig, clai-fain.

Morwedd:

Ardal o fôr, morlin a thir, fel y'i canfyddir gan bobl, y mae ei chymeriad i'w phriodoli i weithrediadau a rhyngweithio'r tir â'r môr, gan ffactorau naturiol a/neu ddynol.

Natura 2000 (N2K):

Rhwydwaith o ardaloedd gwarchodedig a sefydlwyd o dan Gyfarwyddebau Cynefinoedd ac Adar yr Undeb Ewropeaidd.

Oes Haearn:

Y cyfnod yn dilyn yr Oes Efydd pan ddechreuwyd gwneud arfau ac offer o haearn. Dechreuodd yn y Dwyrain Canol tua 1100 CC.

Ordofigaidd:

Mae'r cyfnod Ordofigaidd yn gyfnod a system ddaearegol, yr ail o chwech o'r Cyfnod Palalosöig, ac mae'n cwmpasu'r cyfnod rhwng 485.4 ± 1.9 i 443.4 ± 1.5 miliwn o flynyddoedd yn ôl. Mae'n dilyn y Cyfnod Cambriaidd ac fe'i dilynir gan y Cyfnod Silwraidd

Parciau a Gerddi Hanesyddol:

Parc neu ardd o ddiddordeb hanesyddol arbennig. Gradd I (o'r ansawdd uchaf), II* neu II. Dynodwyd gan CADW.

Safle Daearegol a Geomorfffaidd sy'n Bwysig yn Rhanbarthol (RIGS):

Ar hyn o bryd Safleoedd Daearegol a Geomorfffaidd sy'n Bwysig yn Rhanbarthol (RIGS), a ddynodwyd gan feini prawf a ddatblygwyd yn lleol, yw'r lleoedd pwysicaf o ran daeareg a geomorffoleg y tu allan i dir a warchodir yn statudol megis Safleoedd o Ddiddordeb Gwyddonol Arbennig (SoDdGA). Mae dynodi Safleoedd Daearegol a Geomorfffaidd sy'n Bwysig yn Rhanbarthol yn un ffordd o gydnabod a diogelu nodweddion gwyddorau'r Ddaear a thirwedd fel y gall cenedlaethau'r dyfodol eu mwynhau.

Safle o Ddiddordeb Gwyddonol Arbennig (SoDdGA):

Mae Safle o Ddiddordeb Gwyddonol Arbennig (SoDdGA) yn ddynodiad cadwraeth sy'n dynodi ardal a warchodir yn y Deyrnas Unedig. SoDdGAoedd yw bloc adeiladu sylfaenol deddfwriaeth cadwraeth natur sy'n seiliedig ar safleoedd ac mae'r rhan fwyaf o ddynodiadau cadwraeth naturiol/daearegol cyfreithiol eraill ym Mhrydain Fawr yn seiliedig arnynt, gan gynnwys Gwarchodfeydd Natur Cenedlaethol, Safleoedd Ramsar, Ardaloedd Gwarchodaeth Arbennig ac Ardaloedd Cadwraeth Arbennig.

Safle Ramsar:

Mae Safle Ramsar yn ardal a ddynodwyd o dan nawdd Confensiwn Ramsar (Y Confensiwn ar Wlyptiroedd o Bwys Rhyngwladol, yn enwedig Cynefin Adar y Dŵr), sy'n gytundeb rhyngwladol ar gyfer diogelu gwlyptiroedd a'u defnyddio mewn modd cynaliadwy.

Silwraidd:

Mae'r cyfnod Silwraidd yn gyfnod a system ddaearegol sy'n ymestyn o ddiwedd y Cyfnod Ordofigaidd, tua 443.4 ± 1.5 miliwn o flynyddoedd yn ôl, i ddechrau'r Cyfnod Defonaidd, tua 419.2 ± 3.2 miliwn o flynyddoedd yn ôl. Mae'n dilyn y Cyfnod Ordofigaidd ac fe'i dilynir gan y Cyfnod Defonaidd.

Tirwedd:

Ystyr tirwedd yw ardal, fel y'i canfyddir gan bobl, y mae ei chymeriad i'w phriodoli i weithrediad a rhyngweithio ffactorau naturiol a/neu ddynol.

Tirwedd Ddaearegol:

Fel arfer mae daeareg yn rheoli'r dirwedd neu'n cael y dylanwad mwyaf arni ac mae'n cael cryn effaith ar y dirwedd, patrymau draenio a gorchudd llystyfiannol. Hefyd, y nodweddion daearegol hyn oedd un o'r dylanwadau mwyaf ar ddatblygiad hanesyddol aneddiadau, drwy bennu eu potensial

amaethyddol a'u rhwydweithiau cyfathrebu, yn ogystal ag argaeledd dŵr, deunyddiau adeiladu ac adnoddau mwynol eraill.

Tirwedd Ddiwylliannol:

Tirwedd yr ystyrir ei bod yn cwmpasu unrhyw fath o weithgarwch dynol y gellir ei gysylltu â thirwedd. Mae'n cynnwys mynegiannau artiffisial, ac weithiau ragorol, diwylliant megis celfyddyd neu lenyddiaeth, lle y gellir dangos neu ddisgrifio'r dirwedd, yn ogystal â'r mynegiannau anniddorol a chyffredin, megis y dewis o ddeunyddiau adeiladu, na fwriadwyd iddynt, o bosibl, greu rhywbeth gwerthfawr nac arbennig.

Tirwedd Hanesyddol:

Tirwedd sy'n dangos llu o nodweddion sydd i'w priodoli i weithgareddau'r bobl a ddefnyddiodd ac a luniodd y tir i ddiwallu eu hanghenion yn y gorffennol: maent yn adlewyrchu credoau, agweddau, traddodiadau a gwerthoedd y bobl hynny.

Tirwedd Weledol a Synhwyrdd:

Mae'r Dirwedd Weledol a Synhwyrdd yn agwedd ar yr amgylchedd a ganfyddir drwy ein synhwyrdd, yn bennaf yn weledol, o nodweddion ffisegol tiffurf a gorchudd tir i'r patrymau dosbarthu gweledol a'u cydberthnasau cyson mewn ardaloedd penodol. Ystyrir synhwyrdd clywed, arogleuo a chyffwrdd hefyd fel rhan o nodweddion canfyddedig y dirwedd.

Treftadaeth Ddiwylliannol:

Mae'n ymwneud ag arteffactau ffisegol a nodweddion anniriaethol grŵp neu gymdeithas a etifeddir gan genedlaethau'r gorffennol, ac a gynhelir yn y presennol er budd cenedlaethau'r dyfodol.

Y Mudiad Pictiwresg:

Mudiad a sefydlwyd gan grŵp o benseiri a fu'n weithredol rhwng tua 1840 a 1900, yn enwedig yn Ewrop, a ddatblygodd y syniad y dylai pensaernïaeth goleddu'r gorffennol wedi'i ramanteiddio yn hytrach na'r traddodiad clasurol ffurfiol.

Y Mudiad Rhamantaidd:

Mudiad a barodd o tua 1784 i 1830. Mae ysgrifennu rhamantaidd, yn arbennig gan feirdd megis William Wordsworth, yn ystyried rôl y byd naturiol a'i bwysigrwydd fel sbardun i feddwl.

Yr Oes Efydd:

Cyfnod a nodweddir gan offer ac arfau efydd, cam technolegol rhwng Oes y Cerrig a'r Oes Haearn, sy'n dechrau yn y Dwyrain Canol tua 4500 CC ac sy'n para ym Mhrydain o tua 2000 i 500 CC.