

CYNGOR SIR CEREDIGION COUNTY COUNCIL

Adroddiad i'r: Cabinet

Dyddiad y Cyfarfod: 01/10/2024

Teitl: Penderfyniad ar Adleoli Llyfrgell Aberaeron

Pwrpas yr adroddiad: Gofyn am gymeradwyaeth i symud Llyfrgell Aberaeron i swyddfeydd y sir ym Mhenmorfa.

Er: Penderfyniad

Portffolio Cabinet ac Aelod Cabinet:

Y Cynghorydd Catrin M S Davies, Aelod Cabinet ar gyfer Diwylliant, Hamdden a Gwasanaethau Cwsmeriaid

Cyflwyniad

Mae Llyfrgell Aberaeron yn un o bedair llyfrgell tref llawn amser (Aberaeron, Llanbedr Pont Steffan, Aberystwyth ac Aberteifi).

Mae ffigurau ar gyfer mis Mawrth yn dangos bod ganddi 2306 o aelodau y mae 506 ohonynt wedi defnyddio adeilad y llyfrgell yn ystod y 12 mis diwethaf (defnyddwyr gweithredol). Gwnaed 2451 o fenthyciadau yn ystod mis Gorffennaf, sef yr 2il ffigur uchaf ers mis Ebrill 2022.

Rhennir defnyddwyr y llyfrgell yn Aberaeron yn fras i 25% o blant dan 16, 50% Oedolion, a 25% 65+ oed.

Mae defnydd presennol Aberaeron yn isel, gan gyfrif am oddeutu 10% o holl ddefnyddwyr gweithredol y llyfrgelloedd a 10% o fenthyciadau ar draws y sir.

Mae'r defnydd o e-adnoddau, fel e-lyfrau, cylchgronau a phapurau newydd yn parhau i dyfu ac mae 800+ o ddefnyddwyr ledled y sir yn eu defnyddio bob dydd.

Mae ymweliadau cyswllt cwsmeriaid (h.y. ymweliadau nad ydynt yn ymwneud â'r llyfrgell) mewn digidau unigol fesul diwrnod ond mae'n parhau i fod yn wasanaeth hanfodol i'r rheini nad ydynt yn gallu gweithio'n ddigidol.

Yn 2023 datblygodd gwasanaeth y llyfrgelloedd gynigion grant a allai wella cynaliadwyedd gwasanaeth y llyfrgelloedd y mae'n rhaid iddo redeg ar gyllideb gyfyngedig iawn ac sy'n wynebu pwysau parhaus o ran chwyddiant.

Gyda chefnidir lle adeiladu nas defnyddir, derbynfa a dyblygu gwasanaeth i gwsmeriaid ym Mhenmorfa a defnydd sylweddol is na llyfrgelloedd eraill, crëwyd cynnig grant i ailddatblygu llyfrgell newydd i'w lleoli ym Mhenmorfa i foderneiddio'r ddarpariaeth o ran llyfrgelloedd ac i gyflawni'r nodau strategol canlynol.

- Sicrhau y gall y gwasanaeth gynyddu defnydd yn y dyfodol trwy wella cyfleusterau plant a chymorth ar gyfer gweithdai cymunedol, gofod gwneuthurwyr a chasgliad mwy o lyfrau a manau gweithio penodedig.
- Sicrhau bod y ddarpariaeth o ran llyfrgelloedd yng Ngheredigion yn gallu bodloni safonau llyfrgelloedd Cymru yn well. Canolbwyntio'n arbennig ar

gylchoedd gwaith ehangach hyfforddiant, datblygu sgiliau, llythrennedd digidol, cefnogi eLywodraeth yn ogystal ag agendâu llywodraeth leol a chenedlaethol.

- Sicrhau bod y gwasanaeth yn gynaliadwy yn amgylcheddol ac i leihau effaith CO2. Mae hyn yn cynnwys gwresogi, goleuo ond hefyd cefnogi cerbydau fflyd llyfrgelloedd a gwasanaethau dosbarthu i fudo i gerbydau trydan dros amser.
- Sicrhau bod y gwasanaeth yn gynaliadwy yn ariannol ac yn lleihau costau gorbenion wrth redeg y gwasanaeth.
- Gwella'r broses o integreiddio'r gwasanaeth â'r amcanion Llesiant Gydol Oes i gefnogi dinasyddion yn well a chyfeirio at ymyrraeth gynnar a chymorth cynnar.
- Sicrhau bod y gwasanaeth yn gallu cydweithio'n well a lleihau dyblygu ar draws y sefydliad gan leihau costau a gwella cymorth i gwsmeriaid.

Cafodd y gwaith hwn ei ffurfioli i gynnig grant llwyddiannus gyda Llywodraeth Cymru yn ariannu creu llyfrgell newydd ar gost o £268,000.

Byddai'r grant ac adleoli'r llyfrgell yn cael ei fesur yn llwyddiannus ar y meini prawf canlynol

- Cynyddu materion plant 20% o 4079 i dros 5000 yn y flwyddyn gyntaf ar ôl cwblhau'r prosiect
- Cynyddu ffigurau ein hymwelwyr 20% o 6670 i dros 7900 yn y flwyddyn gyntaf ar ôl cwblhau'r prosiect.
- Cynyddu benthyciadau o gasgliad iechyd a lles "Darllen yn Dda" 20% yn y flwyddyn gyntaf ar ôl ei gwblhau.
- Lleihau ôl troed carbon y Llyfrgell o'i gymharu â'r flwyddyn flaenorol fwy na 4000_{kg}/CO₂.

Ar ôl cyflwyno'r grant hwn, wynebodd y cyngor heriau ariannol pellach a oedd yn gofyn am gynigion pellach ar gyfer arbedion yn y gyllideb, gyda nifer ohonynt yn targedu gwasanaethau llyfrgell i gyflawni cyfanswm arbediad o £187k y flwyddyn. Roedd un cynnig (£70k) y cytunwyd arno yn ei gwneud yn ofynnol i ni:

Gadw presenoldeb ym mhob un o'r 4 tref gyfredol ond cydleoli darpariaeth llyfrgell gyda Gwasanaethau eraill y Cyngor lle bynnag y bo modd, ynghyd ag adolygu oriau agor pob lleoliad.

Mae'r arbedion hyn yn y gyllideb yn ymwneud â phob un o'r 4 prif lyfrgell (Aberaeron, Aberystwyth, Llanbedr Pont Steffan ac Aberteifi) ac yn ceisio gwella cydweithio ar draws gwasanaethau i leihau dyblygu a chostau.

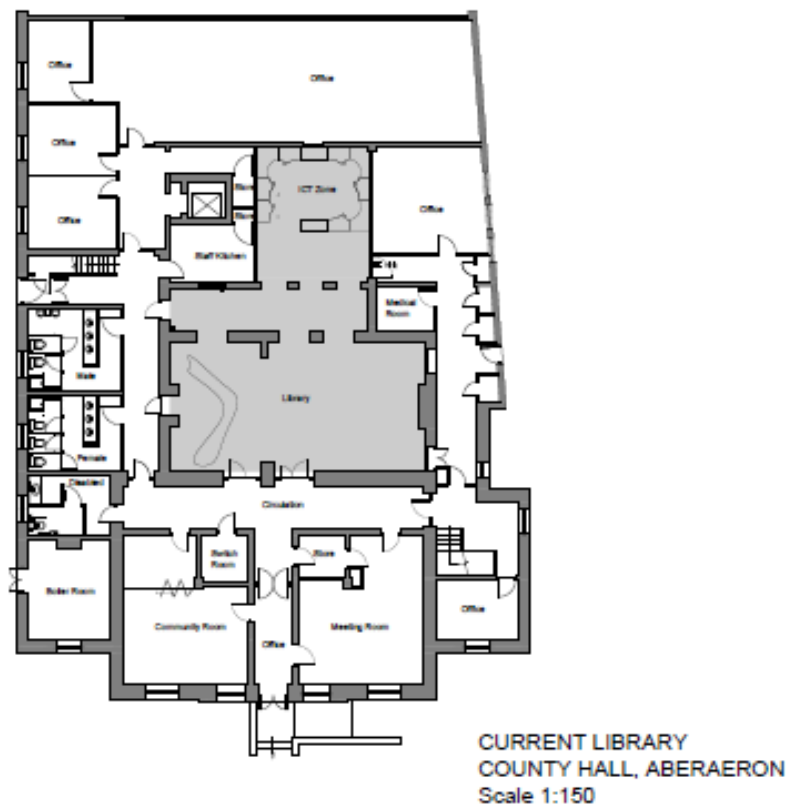
Ni chyfeiriwyd targed yr arbedion o £70k at ddim safle, ond gadawodd hefyd yr her i adolygu oriau agor, sef y sefyllfa wrth gefn pe na bai arbedion yn cael eu cyflawni. Mae'r targed hwn ar gyfer arbedion wedi'i gymhwyso i gyllideb y llyfrgelloedd o 1af Ebrill 2024 ac fe'i hystyriwyd gan y Pwyllgor Trosolwg a Chraffu Adnoddau Corfforaethol a'r Cabinet ym mis Chwefror/Mawrth 2024 fel rhan o broses pennu'r gyllideb. Mae'r arbediad eisoes wedi ei gymryd o gyllideb Gwasanaeth y Llyfrgelloedd; felly, mater i wasanaeth y llyfrgelloedd yn awr yw gweithredu a lleihau costau yn ystod y flwyddyn i aros o fewn y gyllideb lai a neilltuwyd.

Adeilad Neuadd y Sir a'i aildddefnyddio

Adeiladwyd Neuadd y Dref yn wreiddiol ym 1846 ar gyfer Llys y Sesiynau Chwarter. Roedd ganddi neuadd farchnad ag arcedau ar y llawr gwaelod a siambr cyngor neu lys uwchben. Daeth yn Neuadd y Sir o 1888 ac fe'i hestynnwyd ymhellach ym 1934-6 a 1948. Ychwanegwyd rhes ddychwelyd ar hyd Stryd Buddug ac ychwanegwyd y bloc mawr yn y cefn ar ôl 1981 at ddyluniad a baratowyd ym 1958.

Dros y blynyddoedd mae wedi bod yn gartref i lawer o wasanaethau'r cyngor. Heddiw'r cyfan sydd ar ôl yw swyddfa ardal y cofrestrydd, a fydd yn cael ei hadleoli i Benmorfa cyn bo hir ac asiantaeth Trafnidiaeth Canolbarth Cymru y mae tîm yr ystadau yn trafod opsiynau ymarferol ar gyfer ei hadleoli.

Mae storio hanesyddol, a chofnodion papur yn cael eu hadleoli i gofnodion modern wrth i'r adeilad gael ei glirio. Erbyn diwedd y flwyddyn ariannol hon, disgwylir mai desg gwasanaethau cwsmeriaid y llyfrgell fydd yr unig feddiannydd sy'n weddill, gan ddefnyddio'r ardal dywyll o'r llawr gwaelod yn y cynllun isod.



Ffigur 1 Neuadd y Sir, Llawr gwaelod (Mae ardal y Llyfrgell yn dywyll)

Nid yw adeiladwaith yr adeilad yn bodloni safonau modern ar gyfer effeithlonrwydd a chaiff ei gynhesu'n bennaf trwy wres canolog olew. Nid yw'n bosibl rhedeg gwasanaeth llyfrgell ariannol hyfyw o adeilad mor fawr gyda rhai o'r costau sylweddol (23/24) a restrir isod.

Cynnal a chadw	-	£6,965
Trydan	-	£13,782
Olew Tanwydd	-	£2,599
Trethi	-	£21,266
Rhyngrwyd	-	£418
Cyfanswm		£44,760

Mae'r adeilad mewn lleoliad gwych a bydd yn addas ar gyfer ailddatblygu sympathetig i wella ei effeithlonrwydd a'i gynllun er mwyn caniatáu llety busnes a/neu fasnachol a all gymryd lle nifer yr ymwelwyr a rhoi cyfleoedd cyflogaeth. Mae ymchwiliadau i opsiynau datblygu a chyfleoedd ariannu yn y dyfodol yn mynd rhagddynt gan y tîm datblygu economaidd. Fodd bynnag, ni all gwaith ailddatblygu ddigwydd tra bod yr adeilad yn cael ei ddefnyddio'n rhannol.

Ymgynghoriad a'r Effaith ar Ddinasyddion

Ysgogodd y cynnig a'r ymgynghoriad cyhoeddus ymateb cryf gan y cyhoedd gyda dros 896 o ymatebion ac rydym yn ddiolchgar i bawb sydd wedi cymryd yr amser i ymateb. Gellir dod o hyd i adroddiad llawn yn Atodiad 1.

Mae cannoedd lawer o sylwadau wedi dod i law ac mae'r rhain wedi amlygu'r pryderon allweddol canlynol:

- Colli nifer yr ymwelwyr i fusnesau lleol
- Mae'r pellter cerdded cynyddol yn ei wneud yn anaddas i'r rheini â chyfyngiadau corfforol.
- Defnyddwyr sydd eisiau siopa a chymdeithasu yng nghanol y dref ar yr un pryd ag ymweld â'r llyfrgell

Roedd y rhan fwyaf o'r ymatebion yn canolbwyntio ar anghenion yr henoed yn unig. Er ei bod yn wir y gallai'r daith gerdded i Benmorfa fod yn heriol i'r henoed neu ddefnyddwyr â symudedd cyfyngedig sy'n byw yng nghanol Aberaeron, dim ond 650m o Stryd y Farchnad ydyw sy'n cymharu'n debyg â gofal sylfaenol Tanyfron sydd 600m o'r un lleoliad.

Bydd aelodau hŷn eraill o'r llyfrgell yn byw yn y pentrefi cyfagos, er enghraifft, a fydd efallai'n gweld y lle parcio a'r mynediad mewn car yn fwy addas ym Mhenmorfa.

Casgliad

Gofynnwn am gefnogaeth y Cabinet ar gyfer y bwriad i adleoli'r llyfrgell i Benmorfa a fydd yn:

- Darparu ardal benodedig newydd i blant gyda mwy o gasgliad a gwell cyfleoedd i gysylltu â'r ysgol gynradd a'r maes parcio a rennir er mwyn cyflwyno cenhedlaeth newydd i fanteision llyfrgell a dysgu gydol oes.
- Cynnydd mewn oriau agor lle bydd y llyfrgell ar gael i'r cyhoedd.
- Lleihau ôl troed CO2 drwy symud i ffynonellau ynni adnewyddadwy, gan ganiatáu i fan gymunedol y llyfrgell weithredu o'r safle, o bosibl fel cerbyd trydan (yn dibynnu ar grant) gyda rhagor o oriau i gefnogi'r gymuned yn well.
- Lleihau dyblygu staff gwasanaethau i gwsmeriaid ar draws y ddau adeilad gan leihau costau a sicrhau nad yw oriau'r llyfrgell yn cael eu lleihau'n sylweddol.
- Cydlynu Cyswllt Cwsmeriaid mewn un lleoliad er mwyn lleihau dryswch.
- Gwella cydweithio a chyfeirio rhwng cyswllt cwsmeriaid a staff y llyfrgell gyda'r ganolfan byw'n annibynnol newydd gan greu cyfleoedd i gefnogi byw'n annibynnol yn well.
- Darparu offer a chyfleusterau cynyddol a gwell er mwyn helpu i gefnogi unigolion yn well gyda'u datblygiad personol.
- Caniatáu cyfleoedd gwaith ac astudio nad ydynt yn bosibl ar hyn o bryd.

- Rhyddhau adeilad hanesyddol yng nghanol y dref i ailddatblygu a darparu eiddo busnes newydd yng nghanol y dref a all o bosibl greu rhagor o ymwelwyr a manteision economaidd.

Neu ofyn bod

- Cabinet yn cyfarwyddo swyddogion i fwrw ymlaen â chau gwasanaeth y llyfrgell yn Aberaeron neu Lanbedr Pont Steffan er mwyn cyflawni'r arbedion o £70k sydd eu hangen gan wasanaeth y llyfrgell i gyrraedd y targed arbedion corfforaethol o £5.8M ar gyfer 2024/25.

Er y byddai gwasanaeth y llyfrgelloedd yn hoffi cynnal llyfrgell fawr yng nghanol pob un o'n trefi, nid yw hyn yn ariannol hyfyw. Rydym yn wynebu heriau sylweddol i gynnal unrhyw wasanaeth a heb ymdrech ar y cyd i ddatblygu gwasanaeth mwy cydnerth, mae ansawdd darpariaeth llyfrgelloedd yn y dyfodol yn cael ei beryglu ymhellach.

Os na chytunir ar y naill opsiwn na'r llall byddai angen i ni leihau'n sylweddol yr oriau agor a fyddai'n tanseilio ymhellach gydnerthedd ariannol ac effeithiolrwydd gwasanaeth y llyfrgelloedd.

Llesiant Cenedlaethau'r Dyfodol:

Oes Aseiad Effaith Integredig wedi ei gwblhau? Os na, esboniwch pam

Oes – cyn yr ymgynghoriad.

Crynodeb o'r Aseiad Effaith Integredig:

Hirdymor:	Ystyried cynaliadwyedd hirdymor y cyfleusterau presennol a sicrhau ein bod yn gwneud defnydd llawn o fannau cynaliadwy modern.
Cydweithio:	Cysylltu â gwasanaethau ehangach y cyngor i gefnogi siop un stop a chyfeirio gwell at wasanaethau cymorth.
Cynnwys:	Ymgynghorwyd â'r gymuned ynglŷn â'r defnydd o adeiladau'r cyngor a amlygodd y problemau gyda pharcio i gael mynediad i adeiladau canol y dref ond dim ymgynghoriad uniongyrchol â'r gymuned ar y cynnig hwn eto.
Atal:	Amherthnasol
Integreiddio:	Mae'r cynnig yn cefnogi'r pileri hyn ac yn cyflwyno dim effeithiau negyddol hysbys.

Argymhelliad / Argymhellion:

1. Cabinet i gymeradwyo adleoli llyfrgell Aberaeron i Benmorfa.

2. Os na chaiff ei gymeradwyo, gofynnir i'r Cabinet nodi'r dewis amgen a ffefrir a restrir uchod i gyflawni'r arbedion cylchol o £70k o wasanaeth y llyfrgelloedd.

Rheswm / Rhesymau dros y penderfyniad:

Sicrhau bod arbedion i'r gyllideb yn cael eu cyflawni a bod gwell gwasanaeth llyfrgell yn cael ei ddarparu'n gynaliadwy ar gyfer ardal Aberaeron.

Trosolwg a Chraffu:

Ystyriwyd adroddiad yr ymgynghoriad ym Mhwyllgor Craffu'r Adnoddau Corfforaethol.

Fframwaith Polisi:

Amcanion Llesiant Corfforaethol:

Mae llyfrgelloedd yn cefnogi amcanion llesiant corfforaethol ac amcanion y strategaeth gorfforaethol drwy

- Gefnogi addysg a llythrennedd
- Adeiladu cymunedau cryfach
- Gwella Llythrennedd Digidol
- Hybu Iechyd a Llesiant

Goblygiadau Cyllid a Chaffael:

Sicrheir cyllid grant i adleoli a datblygu'r llyfrgell newydd.

Goblygiadau cyfreithiol:

Deddf Llyfrgelloedd Cyhoeddus ac Amgueddfeydd 1964

Goblygiadau staffio:

Mae'n bosibl y caiff rhai rolau eu newid, a bydd staff yn cael eu hadleoli.

Goblygiadau eiddo / asedau:

Mae'r cynnig hwn yn gwagio neuadd y sir, Aberaeron ar gyfer defnydd yn y dyfodol, gan arwain at arbedion ehangach yn syth. Opsiynau aildefnyddio i fod yn destun adroddiad yn y dyfodol.

Risg(iau):

Methiant i ddarparu gwasanaethau o fewn y gyllideb

Pwerau Statudol:

Papurau Cefndir:

Adroddiad ar y Cyd gan yr Arweinydd, Aelod y Cabinet - Cyllid a Chaffael, y Prif Weithredwr a'r Swyddog Arweiniol Corfforaethol: Cyllid a Chaffael ar Gyllideb 2024/25 gan gynnwys y Strategaeth Gyfalaf, y Rhaglen Gyfalaf Aml-flwyddyn wedi'i diweddarau a'r Dangosyddion Darbodus ar gyfer Rheoli Cyfalaf a Rheoli'r Trysorlys.

[adroddiad - adroddiad y gyllideb 2024-25.pdf \(ceredigion.gov.uk\)](#)

Atodiadau:

Atodiad 1- Ymateb i'r Ymgynghoriad
Atodiad 2- Asesiad Effaith Integredig

Swyddog Arweiniol Corfforaethol:

Alan Morris, Swyddog Arweiniol Corfforaethol: Cyswllt Cwsmeriaid, TGCh a Digidol

Swyddog Adrodd:

Alan Morris, Swyddog Arweiniol Corfforaethol: Cyswllt Cwsmeriaid, TGCh a Digidol

Dyddiad:

11/09/2024



Cyngor Sir
CEREDIGION
County Council

Adleoli Llyfrgell Aberaeron Canfyddiadau allweddol yr Ymgynghoriad a'r ymateb iddo



Cefndir

Rhwng 23^{ain} Mai a 9^{fed} Gorffennaf 2024, ymgynghorodd Cyngor Sir Ceredigion â thrigolion ar gynigion ar gyfer Llyfrgell Aberaeron.

Er mwyn bodloni pwysau parhaus ar y gyllideb a darparu gwasanaethau mwy effeithlon i'n dinasyddion, mae'r Cyngor ar hyn o bryd yn cynnal adolygiad o'r defnydd o'i adeiladau. Fel rhan o'r broses hon, roedd y cyngor yn archwilio'r defnydd o Neuadd y Sir yn Aberaeron, sy'n cynnig Gwasanaeth Llyfrgell a Gwasanaeth Wyneb yn Wyneb i Gwsmeriaid, gan gynnig cyngor a chymorth i'r cyhoedd.

Nod y prosiect adleoli yw defnyddio'r cyllid grant sydd ar gael i ehangu'r llyfrgell, gan gynnig cyfleusterau newydd mewn man penodedig newydd ym Mhenmorfa. Byddai hyn yn fwy effeithlon i redeg ac yn sicrhau gwasanaeth cynaliadwy hirdymor. Byddai'r lle gwag wedyn ar gael i'w aildefnyddio'n fasnachol gyda chynhyrchu incwm ychwanegol. Byddai'r newidiadau hyn yn arwain at arbedion sylweddol, a gyflawnir drwy arbedion effeithlonrwydd staffio, a chostau rhedeg is, tra hefyd yn sicrhau mwy o incwm o aildefnyddio'r lle gwag.

Mae llyfrgell Aberaeron yn darparu gwasanaethau i dref Aberaeron a'r ardaloedd gwledig cyfagos. Yn wahanol i'r cyfleusterau sydd ar gael yn Neuadd y Sir, byddai Penmorfa yn cynnig parcio ar y safle (gan gynnwys manau parcio i'r anabl ger y drws), yn ogystal â'i hagorwydd at safle bysiau, llwybrau cerdded diogel i'r dref, Ysgol Gynradd Aberaeron, a Chartref Gofal Preswyl Min y Môr. Bydd y fan llyfrgell deithiol gymunedol hefyd yn gallu gweithredu o'r safle newydd.

Byddai adleoli i Benmorfa hefyd yn rhoi mwy o le ar gyfer casgliad llyfrau plant ynghyd â lle ychwanegol i gefnogi gweithwyr a dysgwyr gan gynnwys ystafell waith benodedig. Byddai'r cynnig yn moderneiddio'r ddarpariaeth o ran llyfrgell gan gynnwys Gofod Gwneuthurwyr. Mae hon yn ardal benodedig lle gall defnyddwyr y llyfrgell fod yn greadigol a defnyddio adnoddau a rennir fel peiriant gwnïo uwch, argraffydd 3D, synwryddion Rhyngrwyd Pethau a chyfleoedd creadigol eraill, gofod y gellid ei ddefnyddio hefyd ar gyfer hyfforddiant a gweithdai grwpiau. Yn gyfan gwbl mae cyfle posibl i sicrhau buddsoddiad cyfalaf mewn cyfleuster newydd gwell a mwy o £250,000 o leiaf.

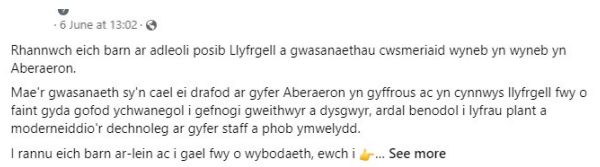
Byddai'r cynnig yn gallu cynnig gwell llyfrgell a gwasanaeth i gwsmeriaid ynghyd â mynediad i'r Ganolfan Byw'n Annibynnol newydd. Mae Canolfan Byw'n Annibynnol Penmorfa yn hybu annibyniaeth a chymorth cymunedol a bydd yn trawsnewid y ffordd y mae unigolion yn dod o hyd i atebion ac yn cael gafael ar wybodaeth i'w helpu eu hunain. Mae'r ganolfan yn rhoi cyfle i weld ystod o atebion sy'n gysylltiedig â Gofal, Technoleg, Symudedd a Byw'n Annibynnol. Mae'r ganolfan wedi ymrwymo i awgrymu atebion ymarferol i bob grŵp oedran. Byddai hyn yn cynnig lluo o wasanaethau i unigolion mewn un lle ac yn hybu ein nod i roi gwasanaeth cydweithredol i'r cyhoedd.

Byddai'r cynnig hefyd yn mynd i'r afael ag ystyriaethau cynaliadwyedd a'n huchelgeisiau Sero Net trwy leihau ôl troed carbon gwasanaeth y llyfrgelloedd, gan fanteisio ar ynni adnewyddadwy sy'n bodoli eisoes ac arbedion effeithlonrwydd trwy gydleoli gwasanaethau.

Roedd yr arolwg ar gael fel arolwg ar-lein ac mewn fformat print traddodiadol. Roedd copïau papur ar gael mewn llyfrgelloedd, desgiau gwasanaeth i gwsmeriaid a thrwy gais gan CLIC.

Gallai ymatebwyr hefyd roi eu hatebion dros y ffôn ar gais.

Rhodddwyd Cynllun Cyfathrebu ar waith ac roedd yn cynnwys datganiad i'r wasg wrth lansio ynghyd â negeseuon cyfryngau ar Twitter, Facebook ac Instagram a bostiwyd gan y Tîm Cyfathrebu. Cafodd arddangosfa hefyd ei gosod yng nghyntedd llyfrgell Aberaeron i helpu i hysbysebu'r ymgynghoriad. Dangosir sampl o'r deunyddiau hyrwyddo hyn isod.



Cyfradd Ymateb

Cafwyd cyfanswm o 896 o ymatebion i'r ymgynghoriad o'r 269 o ffurflenni papur hyn a gyflwynwyd.

Cwblhawyd 11% neu 102 o arolygon yn Gymraeg ac 89% neu 794 yn Saesneg. Ar gyfartaledd, cymerodd ymatebwyr 6 munud 23 eiliad i gwblhau'r arolwg ar-lein er bod hyn yn cynnwys y cannoedd lawer a deipiwyd â llaw gan staff y gwasanaethau i gwsmeriaid.

Cafodd llawer o'r ymatebion eu casglu a'u cyflwyno gan grŵp o bobl leol oedd yn gwrthwynebu'r cynnig a oedd yn annog cyfranogiad.



896

Ymateb wedi dod i law.



45%

Ymatebion nad oeddent o ddefnyddwyr presennol y Llyfrgell.

80%

Anghytuno y byddai adleoli yn arwain at arbedion effeithlonrwydd.



84%

Anghytuno y byddai symud yn gwella'r gwasanaeth i gwsmeriaid.

88%

Yn teimlo na fyddai'n annog defnyddwyr ychwanegol o'r llyfrgell.

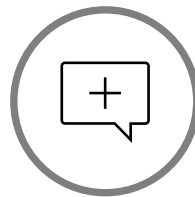


79%

Yn credu na fyddai adleoli gwasanaethau i adeilad effeithlon yn lleihau allyriadau carbon.

91%

Ddim yn cefnogi adleoli'r llyfrgell.



664

Sylw wedi dod i law ar y cynigion.



Mae gan y llyfrgell 2306 o aelodau ac mae 506 ohonynt wedi defnyddio'r cyfleuster yn y 6 mis diwethaf ac yn cael eu hystyried yn ddefnyddwyr gweithredol. Gwnaed 2451 o fenthyciadau yn ystod mis Gorffennaf ac mae llyfrgell Aberaeron yn cyfrif am tua 10% o holl ddefnyddwyr gweithredol y llyfrgelloedd a 10% o fenthyciadau o lyfrgelloedd.

Dangosodd llawer o sylwadau gamsyniad bod defnyddwyr y llyfrgelloedd yn bennaf yn oedrannus. Mae cofnodion ystadegol y llyfrgell yn dangos bod defnyddwyr y llyfrgell yn Aberaeron wedi'u rhannu'n fras i 25% o blant o dan 16 oed, 50% o oedolion rhwng 16 a 65 oed, gyda'r 25% sy'n weddill yn 65+ oed. Roedd hefyd yn amlwg bod llawer o ymatebion yn negyddol i bob cwestiwn, er gwaethaf tystiolaeth gref bod modd cyflawni arbedion effeithlonrwydd. Byddai hyn yn awgrymu bod llawer yn teimlo ei fod yn refferendwm ar y cyfleuster yn aros yn Neuadd y Sir yn hytrach nag ymateb ystyriol.

Mae dadansoddiad oedran ymatebwyr yr ymgynghoriad isod.

0-15	4
16-25	9
25-44	144
45-64	264
65+	367
Mae'n well gen i beidio â dweud	73

Gofynnwyd i'r ymatebwyr hefyd a oedd ganddynt gyflwr iechyd neu salwch corfforol neu feddyliol hirdymor sy'n lleihau eich gallu i gyflawni gweithgareddau o ddydd i ddydd?

Oes, mae fy ngweithgareddau o ddydd i ddydd yn gyfyngedig iawn	83
Oes, mae fy ngweithgareddau o ddydd i ddydd ychydig yn gyfyngedig	102
Nac oes	501
Mae'n well gen i beidio â dweud	119

Sylwadau

Gofynnwyd i'r ymatebwyr roi sylwadau pellach. Casglwyd 664 o ymatebion ac roeddent yn ymdrin â llawer o bynciau a phryderon.

Cafwyd 20 sylw cadarnhaol ar y cyfan yn dymuno cael gwell gwasanaethau o ran llyfrgelloedd ac yn cefnogi'r cynnig. Roedd sawl un hefyd yn croesawu'r gallu i barcio.

Cafwyd 6 sylw cyffredinol gydag 1 yn awgrymu barn gefnogol a 5 yn awgrymu barn anghefnogol.

Ymhlith y 638 o sylwadau anghefnogol, rhoddwyd ystod eang iawn o resymau, wedi'u gwahanu'n fras i'r themâu isod.

Thema	Nifer y sylwadau
Canol y dref yn fwy cyfleus. Llawer o sylwadau yn cefnogi sawl ymweliad yn y dref, caffi, siopa ac ati a mynediad haws yn gyffredinol.	243
Mae symud y llyfrgell i Benmorfa yn creu anawsterau i drigolion sydd â phroblemau symudedd ac mae'n rhy bell i gerdded. Yn cynnwys sylwadau pellach yn gysylltiedig â theithio ar fysiau	137
Amrywiaeth o bryderon cyffredinol – Materion lleihau carbon, Llyfrgell Llanbedr Pont Steffan, Symudol i'r pentref, nifer yr ymwelwyr sy'n mynd heibio, problemau parcio ym Mhenmorfa, agor yn hirach, anghytundeb cyffredinol ac ati.	89
Cefnogi Busnesau Lleol, mae angen i ymwelwyr fod yng nghanol y dref.	41
Adleoli gwasanaethau o Benmorfa i Neuadd y Sir a datblygu "Canolfan gymunedol"	33
Diffyg ymddiriedaeth yn y cyngor, penderfyniad a bennwyd ymlaen llaw, ceisio cau gwasanaethau, agendâu cudd ac ati	33
Gwastraff Arian	26
Beth sy'n digwydd i Neuadd y Sir? Sylwadau yn awgrymu pryder ynglŷn â defnydd o neuadd y sir yn y dyfodol a dirywiad canol y dref.	19
Dylai staff roi'r gorau i weithio gartref a dychwelyd i weithio mewn swyddfeydd	17

Gofynnwyd ymhellach i'r ymatebwyr os aiff y cynnig yn ei flaen a fyddai unrhyw wasanaethau neu adnoddau ychwanegol yr hoffent eu gweld yn cael eu cynnig.

O'r 378 o sylwadau a wnaed, rhoddodd 75 o'r rhain awgrym ac roeddent yn perthyn i'r themâu isod.

Thema	Nifer y sylwadau
Dosbarthiadau addysgol	10
Gweithgareddau i blant / ardal chwarae / Sesiynau mam a baban	8
Caffi a diodydd poeth	8
Cyngor a chymorth	6
Rhagor o gyfleusterau TGCh	5
Ystafelloedd i'w cadw ar gyfer cyfarfodydd	5
Canolfan Groeso	4
Gweithgareddau Cymdeithasol	3
Casgliad mwy o lyfrau	3
Cyfleusterau bancio	2
Mynediad i gynghorwyr	2
Croesfan ffordd i Benmorfa	2
Llyfrgell o bethau (teclynnau benthyca) / Canolfan Atgyweirio / Ardal Grefftau	2
Banc bwyd	1
Llyfrgell symudol yn yr ardal gyfagos	1
Papurau newydd	1

Parcio i rieni a phlant	1
Man darllen tawel	1
Gwasanaeth dosbarthu llyfrau	1
Lle i weithio	1
Cymorth ieuencid	1

Ymateb i bwyntiau allweddol

Mae'r cynnig wedi wynebu ymateb lleol cryf gydag ymateb cydlynol yn cael ei arwain gan ddinasyddion pryderus. Mae'r ymateb llethol wedi bod yn negyddol.

1. Mae canol y dref yn fwy cyfleus ac mae symud y llyfrgell i Benmorfa yn creu anawsterau i drigolion sydd â phroblemau symudedd ac mae'n rhy bell i gerdded.

Deallir hyn a bydd llawer o ddefnyddwyr yn "galw heibio" i'r llyfrgell fel rhan o'u gweithgareddau o ddydd i ddydd yn y dref. Fodd bynnag, mae gan Geredigion lawer o ofod adeiladau nad yw'n cael ei ddefnyddio ddigon, a rhaid iddi gyfyngu ar gostau drwy resymoli'r adeiladau a ddefnyddir a lleihau'r lleoliadau lle'r ydym yn gweithredu gwasanaethau i'r cyhoedd er mwyn lleihau dyblygu.

Mae'r daith gerdded i Benmorfa yn daith gerdded 650m o ganol y dref. Mae canolfan iechyd integredig Tanyfron 600m o'r un man. Derbynnir bod hyn yn llai cyfleus ond o'i gymharu â phoblogaeth breswyl fwy, er enghraifft Aberystwyth, mae'n agos at lawer o drigolion. Gan ei bod yn agos iawn at yr ysgol gynradd, mae llawer o deuluoedd eisoes yn gwneud y daith gerdded hon bob dydd, fel y mae staff y cyngor i fynd i'r gwaith ac ar gyfer ymweliadau cinio â'r dref.

Cyfeiriwyd at y llyfrgell, mewn llawer o sylwadau fel llyfrgell y dref ond rhaid cydnabod bod y llyfrgell yn darparu gwasanaethau i'r gymuned ehangach ar gyfer pentrefi o Dalgarreg i Lan-non. Mae yna ddyblygu gweithgareddau ym Mhenmorfa a Neuadd y Sir sy'n cynnig gwasanaeth i gwsmeriaid, cyfeirio, a dyletswyddau derbynfa ar draws dau leoliad. Mae'n rhaid i'r cyngor hefyd gadw staff wrth gefn ar gyfer gwyliau neu salwch yn y rolau hyn. Gyda llai o staffio, ni ellir cynnal gwasanaethau bob amser. Mae staff TG, staff glanhau a gofawyr hefyd yn cael eu heffeithio gan olygu bod arbedion effeithlonrwydd yn ehangach na'r staff gweladwy yn unig.

2. Pryderon Cyffredinol

Mae ystod eang o bryderon wedi'u codi. Mae llawer wedi awgrymu y bydd y llyfrgell yn colli nifer yr ymwelwyr a masnach sy'n mynd heibio. Nid yw'r llyfrgell yn chwilio am fasnach sy'n mynd heibio, mae defnyddwyr yn aelodau cofrestredig a thra bydd ein llyfrgelloedd yn croesawu unrhyw aelodau newydd, nid yw twristiaid yn gwsmeriaid i ni. Bydd trigolion lleol yn ymwybodol o'r lleoliad, a bydd llawer wedi gweithio ym Mhenmorfa neu wedi ei mynychu ar gyfer busnes y cyngor neu wedi ei defnyddio ar gyfer parcio am ddim wrth ymweld â'r dref.

Mae llawer o sylwadau eraill yn cyfeirio at y Ganolfan Croeso, mae hon wedi'i chau ac nid yw wedi'i lleoli yn Neuadd y Sir nac yn rhan o'r ymgynghoriad hwn.

Roedd llawer o sylwadau hefyd eisiau mwy o wybodaeth am ddefnydd y llyfrgell. Llyfrgell Aberaeron sydd â'r nifer leiaf o ymwelwyr a'r defnydd isaf o'r 4 prif lyfrgell yng Ngheredigion gyda thua 500 o ddefnyddwyr gweithredol mewn mis ac mae ganddi ymholiadau yn y digidau unigol gan gwsmeriaid bob dydd. Bydd y llyfrgell yn rhoi tua 2100 o fenthyciadau'r mis, o'i gymharu â chyfanswm benthyciadau ar draws pob llyfrgell o 21,000.

Mae rhagor o ddefnyddwyr hefyd yn troi at rifynnau digidol y gellir cael gafael arnynt gartref trwy apiau fel Borrowbox gyda dros 9500 o rifynnau'r mis ledled y sir.

Mae nifer o ymatebwyr hefyd yn pryderu bod toiledau'r llyfrgell yn lân, a byddent yn colli'r cyfleuster hwn yn y dref. Yn anffodus nid yw cynnal a chadw Neuadd y Sir ar gyfer toiledau ychwanegol yn ymarferol ac mae toiledau cyhoeddus ar gael gerllaw.

Codwyd llawer o bryderon pellach ynghylch cau cyfleusterau eraill fel yr ysbyty a symud gorsaf yr heddlu, ond nid yw'r rhain dan reolaeth y cyngor.

3. Cefnogi Busnesau Lleol, mae angen i ymwelwyr fod yng nghanol y dref

Gyda nifer isel o ymwelwyr (500 y mis) mae'n annhebygol bod safle'r llyfrgell yn allweddol i lwyddiant busnesau lleol. Mae canol tref Aberaeron yn brysur iawn, yn enwedig yn ystod misoedd cynhesach. Bydd datblygiadau'r harbwr sy'n mynd rhagddynt yn gwella canol y dref ymhellach ac mae'r cynnig hwn yn disgwyl i adeilad Neuadd y Sir gael ei ailddatblygu ar gyfer defnydd masnachol parhaus ac nid cael ei werthu fel y tybia llawer o sylwadau. Nid yw cynigion ar aildefnyddio yn y dyfodol yn rhan o gylch gwaith y cynnig hwn ond byddant yn cael eu datblygu a'u harchwilio'n fanwl i sicrhau bod aildefnyddio yn y dyfodol yn cefnogi economi'r dref. Disgwylir y byddai'r cyfleoedd masnachol newydd hyn yn sicrhau nifer uwch o ymwelwyr ac yn gwella hyfywedd masnachol canol y dref ymhellach.

I gloi, pleidleisiodd y cyngor ar benderfyniadau'r gyllideb sy'n golygu bod yn rhaid i wasanaeth y llyfrgelloedd ymdopi ag arbedion o £186,000 yn y gyllideb. Mae'r rhain eisoes wedi'u cymhwyso i gyllideb gwasanaeth y llyfrgelloedd sy'n gofyn am lai o fflyd, llai o oriau agor yn ogystal â newidiadau i gyfleusterau.

Gyda chostau'n cynyddu a chyllidebau'n lleihau mae'r cynnig hwn yn ceisio cynnal gwasanaeth sy'n ariannol hyfyw a diogelu darpariaeth o safon o ran llyfrgelloedd yn yr hirdymor.

I'r rheini sy'n gaeth i'r tŷ neu'n wirioneddol methu ymweld â llyfrgell, gellir trefnu gwasanaeth danfon i'r cartref. Mae hyn yn berthnasol ar draws y sir drwy ddarpariaeth ein llyfrgell deithiol.



TECLYN ASESU EFFAITH INTEGREDIG (AEI)

Mae'r teclyn AEI hwn wedi'i gynllunio i helpu'ch proses benderfynu a sicrhau bod eich cynnig:

- yn cyd-fynd ag Amcanion Llesiant Corfforaethol y Cyngor
- yn cydymffurfio â Deddf Cydraddoldeb 2010, gan gynnwys ein dyletswydd economaidd-gymdeithasol.
- yn cydymffurfio â Mesur y Gymraeg 2011 (gofynion Safonau'r Gymraeg)
- yn cyfrannu at nodau Llesiant Cenedlaethol Deddf Llesiant Cenedlaethau'r Dyfodol (Cymru) 2015 ac yn cynnwys egwyddorion Datblygu Cynaliadwy
- yn ystyried rheoli risg.

Drwy gydol y ddogfen mae ffenestri naid gwybodaeth. Gallwch hofran drosodd rhain i gael awgrymiadau a chynghorion. Maen nhw'n edrych fel hyn - [AWGRYM](#)

Mae hefyd dolenni gwe i ffynonellau data [tystiolaeth](#) a allai helpu i lywio'ch ffordd o feddwl, a'r farn rydych chi wedi dod iddi. I weld y wybodaeth hon pwyswch **ctrl** ar eich bysellfwrdd a chliciwch ar y ddolen.

Mae swyddogion Cydraddoldeb a Chynhwysiant yn darllen trwy bob AEI ac yn rhoi adborth i'r awdur drwy Swyddogion Arweiniol Corfforaethol. Mae AEI a gyflwynir i'r Cabinet yn cael ei gyhoeddi ar wefan y Cyngor fel y gall y cyhoedd eu gweld.

Mae'r teclyn AEI hwn wedi'i gategoreiddio yn y 7 Nod Llesiant Cenedlaethol i Gymru:

1. **Cymru lewyrchus** - lle mae gan bawb swyddi a does dim tloidi.
2. **Cymru gydnherth** - lle rydym yn barod am bethau fel llifogydd.
3. **Cymru iachach** - lle mae pawb yn iachach ac yn gallu gweld y meddyg pan fo angen.
4. **Cymru sy'n fwy cyfartal** - lle mae gan bawb gyfle cyfartal beth bynnag fo'u cefndir.
5. **Cymru o gymunedau cydlynus** - lle gall cymunedau fyw'n hapus gyda'i gilydd.
6. **Cymru â diwylliant bywiog lle mae'r Gymraeg yn ffynnu** - lle mae gennym lawer o gyfleoedd i wneud gwahanol bethau a lle mae llawer o bobl yn gallu siarad Cymraeg.
7. **Cymru sy'n gyfrifol ar lefel fyd-eang** - lle rydym yn gofalu am yr amgylchedd ac yn meddwl am bobl eraill ledled y byd.

A OES ANGEN I MI ASESU EFFAITH?

Ydy eich cynnig yn:

- cyflwyno gwasanaeth newydd neu'n ychwanegu at wasanaeth sy'n bodoli eisoes a fydd yn effeithio ar ddefnyddwyr y gwasanaeth?
- dileu, lleihau neu'n newid gwasanaeth a fydd yn effeithio ar ddefnyddwyr y gwasanaeth?
- cyflwyno polisi, strategaeth neu gynllun newydd a fydd yn effeithio ar drigolion Ceredigion?
- cyflwyno newidiadau sylweddol i strategaeth, polisi, neu gynllun sy'n bodoli eisoes a fydd yn effeithio ar drigolion Ceredigion?
- newid strwythurau staffio cymaint fel y gallai gweithwyr neu ddefnyddwyr gwasanaethau gael eu heffeithio?

YDY

Mae angen AEI os mai 'ydy' yw eich ateb i **unrhyw un** o'r cwestiynau hyn.

NAC YDY

Nid oes angen AEI os mai nac ydy yw eich ateb i **bob un** o'r cwestiynau hyn.

Cwblhewch y templed isod.

Cofiwch gynnwys eich rheswm dros beidio â chynnal AEI ar dempled Adroddiad y Cabinet.

Manylion y Cynnig

Teitl y Polisi / Cynnig / Menter	
Adleoli Llyfrgell Aberaeron	
Maes Gwasanaeth	Enw'r swyddog sy'n cwblhau'r AEI
Cyswllt Cwsmer, TGCh a Digidol	Alan Morris
Swyddog Arweiniol Corfforaethol	Cyfarwyddwr Strategol
Alan Morris	James Starbuck
Rhowch ddisgrifiad cryno o bwrpas y cynnig	
Y cynnig yw adleoli Llyfrgell Aberaeron o Neuadd y Sir i lawr gwaelod Penmorfa	
Ar bwy fydd y cynnig hwn yn effeithio'n uniongyrchol? AWGRYM	
Y cyhoedd sy'n defnyddio llyfrgell Aberaeron a'i chyfleusterau Staff sy'n gweithio ym Mhenmorfa a Neuadd y Sir ar hyn o bryd	
A yw'r rhai y bydd y cynnig yn effeithio arnynt wedi cael cyfle i wneud sylwadau arno?	
Ni fydd dim effaith ar staff ehangach y cyngor. Mae'r cyhoedd wedi cael cyfle ehangach i wneud sylwadau ar y defnydd o adeiladau'r cyngor yn y dyfodol sydd wedi'i ystyried fel rhan o'n gwaith addasu adeiladau at ddibenion gwahanol.	

Rheoli Fersiynau

Dylid defnyddio'r AEI yn ystod camau cyntaf y broses benderfynu, ac yna dylid ei fireinio drwy gydol y broses benderfynu. Mae'n bwysig cadw cofnod o'r broses hon fel y gallwn ddangos sut yr ydym wedi ystyried a chynnwys ystyriaethau o ran datblygu cynaliadwy, y Gymraeg a chydaddoldeb lle bynnag y bo modd.

Rhif y Fersiwn	Awdur	Cam yn y broses benderfynu AWGRYM	Dyddiad yr Ystyriwyd	Disgrifiad o unrhyw newidiadau a wnaed AWGRYM
0.1	Alan Morris	Drafft	15/01/2024	Drafft cyntaf
0.2	Alan Morris	Adolygiad yn dilyn adborth	19/08/2024	Mân ddiwygiadau

Amcanion Llesiant Corfforaethol y Cyngor

Pa un o Amcanion Llesiant Corfforaethol y Cyngor y mae'r cynnig hwn yn mynd i'r afael ag ef a sut? Cliciwch yma i ddarllen crynodeb o'n [Strategaeth Gorfforaethol 2022-27](#)

Hybu'r economi, cefnogi busnesau a galluogi cyflogaeth	Mae'r cynnig yn rhyddhau lleoliad yng nghanol y dref i ganiatáu cyfleoedd ailddatblygu i annog busnesau i ganol y dref.
Creu cymunedau gofalgac ac iach	Mae'r cynnig yn caniatáu gwell integreiddio gwasanaethau ac yn annog cyfeirio rhwng gwasanaethau.
Darparu'r dechrau gorau mewn bywyd a galluogi i bobl o bob oed ddysgu	Mae'r cynnig yn sicrhau'r lleoliad yn agos at yr ysgol gynradd gan ganiatáu mwy o integreiddio â disgyblion ac mae'n rhoi cyfleoedd dysgu ar gyfer pob oedran.
Creu cymunedau cynaliadwy sy'n fwy gwyrdd ac sydd wedi'u cysylltu'n dda â'i gilydd	Mae'r cynnig yn diogelu gwasanaeth y llyfrgell mewn adeilad cynaliadwy gyda manteision Solar PV, rhwydwaith gwres biomas, parcio a mynediad i bwyntiau gwefru a fydd yn cefnogi mudo i gerbydau trydan.

Nod Llesiant Cenedlaethol: Cymru Lewyrchus

Cymdeithas arloesol, gynhyrchiol a charbon isel lle mae gan bawb waith addas a lle nad oes tloidi.

Cliciwch [yma](#) am wybodaeth am Gymru lewyrchus.

Ydy'r cynnig yn cyfrannu at y nod hwn? Disgrifiwch yr effeithiau cadarnhaol neu negyddol. (Cliciwch [yma](#) am wybodaeth)

Bydd gan y cyfleuster newydd gyfleusterau hyfforddi a dysgu ychwanegol yn ogystal â chasgliad mwy o lyfrau i helpu i ddatblygu sgiliau pobl a chyrraedd eu potensial a chefnogi cyflogadwyedd.

Bydd adran benodol i blant mor agos at yr ysgol gynradd yn annog defnyddwyr iau i gefnogi eu taith ddysgu.

Bydd ardaloedd gwaith penodedig, a mannau astudio y gellir eu neilltuo yn helpu myfyrwyr neu'r rheini heb gyfleusterau gweithio gartref.

Mae'r cynnig hwn yn darparu adeilad sy'n fwy cynaliadwy yn amgylcheddol, wedi'i bweru ag ynni adnewyddadwy ar y safle a gwell effeithlonrwydd ar gyfer darparu gwasanaethau llyfrgell a chyswllt cwsmeriaid. Bydd yn bosibl gwefru cerbydau trydan yn ogystal â llwybrau cerdded diogel a safle bysiau.

Mae'r cynnig yn rhyddhau lleoliad yng nghanol y dref i ganiatáu cyfleoedd ailddatblygu i annog busnesau i ganol y dref.

Pa dystiolaeth sydd gennych i ategu'r farn hon?

Mae gennym dystiolaeth o ddefnydd ynni dros amser.

Cynlluniau dylunio

Pa gam(au) allwch chi ei gymryd/eu cymryd i liniaru unrhyw effeithiau negyddol neu i gyfrannu'n well at y Nod Llesiant Cenedlaethol hwn?

Heb fod yng nghanol y dref efallai y bydd rhai defnyddwyr yn dewis gyrru

Nod Llesiant Cenedlaethol: Cymru Gydnerth

Cymdeithas lle mae bioamrywiaeth yn cael ei chynnal a'i gwella a lle mae ecosystemau yn iach ac yn gweithredu.

Cliciwch [yma](#) am wybodaeth am Gymru gydnerth.

Ydy'r cynnig yn cyfrannu at y nod hwn? Disgrifiwch yr effeithiau cadarnhaol neu negyddol. (Cliciwch [yma](#) am wybodaeth)

Amherthnasol

Pa dystiolaeth sydd gennych i ategu'r farn hon?

Amherthnasol

Pa gam(au) allwch chi ei gymryd/eu cymryd i liniaru unrhyw effeithiau negyddol neu i gyfrannu'n well at y Nod Llesiant Cenedlaethol hwn?

Amherthnasol

Nod Llesiant Cenedlaethol: Cymru Iachach

Cymdeithas lle mae pobl yn gwneud dewisiadau iach ac yn mwynhau iechyd corfforol a meddyliol da.

Cliciwch [yma](#) am wybodaeth am Gymru Iachach.

Ydy'r cynnig yn cyfrannu at y nod hwn? Disgrifiwch yr effeithiau cadarnhaol neu negyddol. (Cliciwch [yma](#) am wybodaeth)

Bydd y lle ychwanegol ar gyfer casgliadau a'r adnoddau cymunedol a dysgu ychwanegol i gyd yn cynnig effaith gadarnhaol gan gynnig rhagor o gyfleoedd a chyfleusterau gwell i gefnogi datblygiad meddyliol a chydnerthedd.

Bydd y lleoliad newydd hefyd yn integreiddio â'r cyfleuster Byw â Chymorth ac yn rhoi gwell cyfleoedd o ran cyfeirio ac ymyrraeth gynnar.

Dim effaith negyddol.

Pa dystiolaeth sydd gennych i ategu'r farn hon?

Gwell dyluniad ar gyfer y llyfrgell, gofod dysgu a gweithio ychwanegol a gofod newydd i wneuthurwyr.

Pa gam(au) allwch chi ei gymryd/eu cymryd i liniaru unrhyw effeithiau negyddol neu i gyfrannu'n well at y Nod Llesiant Cenedlaethol hwn?

Dim effaith negyddol.

Nod Llesiant Cenedlaethol: Cymru sy'n Fwy Cyfartal

Cymdeithas lle mae gan bawb gyfle cyfartal beth bynnag fo'u cefndir neu eu hamgylchiadau.

Mae'r adran hon yn hirach oherwydd gofynnir i chi asesu effaith eich cynnig ar bob grŵp sydd wedi'i ddiogelu gan **Ddeddf Cydraddoldeb 2010**.

Cliciwch [yma](#) am wybodaeth am gydraddoldeb yng Nghymru.

Ydych chi'n credu y bydd y cynnig hwn yn cael effaith gadarnhaol neu negyddol ar bobl oherwydd eu hoedran? (Cliciwch [yma](#) am wybodaeth)

Plant a Phobl Ifanc hyd at 18 oed	Cadarnhaol
--	------------

Pobl 18-50	Cadarnhaol
-------------------	------------

Pobl hŷn 50+	Cadarnhaol
---------------------	------------

Disgrifiwch yr effeithiau cadarnhaol neu negyddol.

Bydd y llyfrgell yn ofod gwell ac yn gasgliad gwell o'i chymharu â'r ddarpariaeth bresennol a bydd yn cefnogi ystod ehangach o wasanaethau. Bydd agosrwydd at yr ysgol gynradd yn creu cyfleoedd i enyn diddordeb dysgwyr yn gynnar.

Mynediad i barcio ar gyfer ceir a beiciau i ymwelwyr.

Gwell Cynaliadwyedd ac effaith amgylcheddol.

Efallai y bydd gan ddefnyddwyr sydd â phroblemau symudedd heriau gyda'r pellter cerdded cynyddol ac ni fydd rhai defnyddwyr yn gweld y safle mor gyfleus i'w fynychu.

Pa dystiolaeth sydd gennych i gefnogi hyn?

Dyluniad y llyfrgell, ei lleoliad ac adborth.

Pa gam(au) allwch chi ei gymryd/eu cymryd i liniaru unrhyw effeithiau negyddol?

A oes cyfle i ddefnyddio'r cynnig hwn i gael gwared â gwahaniaethu anghyfreithlon, hyrwyddo cyfle cyfartal neu annog cysylltiadau da rhwng pobl yn y grŵp hwn a gweddill y boblogaeth?

Rhoi gwybodaeth glir ar lafar ac yn weledol i ddefnyddwyr presennol y llyfrgell am y newid rhoi arweiniad o ran y llwybr cerdded gorau.

Cefnogi'r rheini nad ydynt yn gallu mynychu unrhyw lyfrgell oherwydd problemau symudedd difrifol gyda mynediad digidol neu mewn rhai achosion gyda danfoniadau i'r cartref gan ddefnyddio faniau cymunedol y llyfrgell.

Mae potensial i ddefnyddio'r llyfrgell newydd ar gyfer rhagor o brosiectau sy'n pontio'r cenedlaethau.

Ydych chi'n credu y bydd y cynnig hwn yn cael effaith gadarnhaol neu negyddol ar bobl oherwydd eu hanabledd? (Cliciwch [yma](#) am wybodaeth)

Amhariad ar y clyw	Dim/Fawr Ddim
Amhariad corfforol	Dim/Fawr Ddim
Amhariad ar y golwg	Cadarnhaol
Anabledd Dysgu	Dim/Fawr Ddim
Salwch hirdymor	Dim/Fawr Ddim
Iechyd Meddwl	Dim/Fawr Ddim
Arall	Dim/Fawr Ddim

Disgrifiwch yr effeithiau cadarnhaol neu negyddol

Bydd yr adeilad yn cynnig dyluniad gwell gyda pharcio i'r anabl ger y fynedfa. Bydd y tu mewn wedi'i oleuo'n well gyda mwy o olau naturiol a chyfleusterau gwell.

Bydd lle ychwanegol ar gyfer casgliadau yn caniatáu ystod well o adnoddau a bydd gofod gwneuthurwyr o fudd i bob defnyddiwr.

Bydd integreiddio agosach â'r ystafell arddangos byw'n annibynnol yn yr un adeilad yn caniatáu gwell cyfeirio.

Efallai na fydd pobl ag anabledd yn hoffi'r newid i'w trefn arferol os ydynt wedi arfer ymweld â'r llyfrgell yn ei lleoliad presennol, fodd bynnag, byddant yn elwa o gydleoli gwasanaethau ychwanegol.

Pa dystiolaeth sydd gennych i ategu'r farn hon?

Dyluniad a chynllun y safle

Pa gam(au) allwch chi ei gymryd/eu cymryd i liniaru unrhyw effeithiau negyddol?

A oes cyfle i ddefnyddio'r cynnig hwn i gael gwared â gwahaniaethu anghyfreithlon, hyrwyddo cyfle cyfartal neu annog cysylltiadau da rhwng pobl yn y grŵp hwn a gweddill y boblogaeth?

Rhoi gwybodaeth glir ar lafar ac yn weledol i ddefnyddwyr presennol y llyfrgell am y newid.

Ydych chi'n credu y bydd y cynnig hwn yn cael effaith gadarnhaol neu negyddol ar bobl sy'n drawsryweddol? (Cliciwch [yma](#) am wybodaeth)

Menywod Traws	Dim/Fawr Ddim
Dynion Traws	Dim/Fawr Ddim
Pobl Anneuaidd	Dim/Fawr Ddim

Disgrifiwch yr effeithiau cadarnhaol neu negyddol

Dim effaith benodol i'r grŵp o'i gymharu â manteision ehangach.

Pa dystiolaeth sydd gennych i ategu'r farn hon?

Amherthnasol

Pa gam(au) allwch chi ei gymryd/eu cymryd i liniaru unrhyw effeithiau negyddol?

A oes cyfle i ddefnyddio'r cynnig hwn i gael gwared â gwahaniaethu anghyfreithlon, hyrwyddo cyfle cyfartal neu annog cysylltiadau da rhwng pobl yn y grŵp hwn a gweddill y boblogaeth?

Amherthnasol

Ydych chi'n credu y bydd y cynnig hwn yn cael effaith gadarnhaol neu negyddol ar bobl â gwahanol gyfeiriadedd rhywiol? (Cliciwch [yma](#) am wybodaeth)

Pobl Ddeurywiol	Dim/Fawr Ddim
Dynion hoyw	Dim/Fawr Ddim
Menywod hoyw / lesbiaid	Dim/Fawr Ddim
Pobl Heterorywiol	Dim/Fawr Ddim

Disgrifiwch yr effeithiau cadarnhaol neu negyddol

Dim effaith benodol i'r grŵp o'i gymharu â manteision ehangach.

Pa dystiolaeth sydd gennych i ategu'r farn hon?

Amherthnasol

Pa gam(au) allwch chi ei gymryd/eu cymryd i liniaru unrhyw effeithiau negyddol?

A oes cyfle i ddefnyddio'r cynnig hwn i gael gwared â gwahaniaethu anghyfreithlon, hyrwyddo cyfle cyfartal neu annog cysylltiadau da rhwng pobl yn y grŵp hwn a gweddill y boblogaeth?

Dim un wedi'i adnabod

Ydych chi'n meddwl y bydd y cynnig hwn yn cael effaith gadarnhaol neu negyddol ar bobl sy'n briod neu mewn partneriaeth sifil? (Cliciwch [yma](#) am wybodaeth)

Pobl sy'n briod	Dim/Fawr Ddim
Pobl mewn partneriaeth sifil	Dim/Fawr Ddim

Disgrifiwch yr effeithiau cadarnhaol neu negyddol

Dim effaith benodol i'r grŵp o'i gymharu â manteision ehangach.

Pa dystiolaeth sydd gennych i ategu'r farn hon?

Amherthnasol

Pa gam(au) allwch chi ei gymryd/eu cymryd i liniaru unrhyw effeithiau negyddol?

A oes cyfle i ddefnyddio'r cynnig hwn i gael gwared â gwahaniaethu anghyfreithlon, hyrwyddo cyfle cyfartal neu annog cysylltiadau da rhwng pobl yn y grŵp hwn a gweddill y boblogaeth?

Amherthnasol

A ydych chi'n meddwl y bydd y cynnig hwn yn cael effaith gadarnhaol neu negyddol ar bobl sy'n feichiog neu ar absenoldeb mamolaeth? ([Cliciwch yma](#) am wybodaeth)

Beichiogrwydd

Dim/Fawr Ddim

Mamolaeth

Dim/Fawr Ddim

Disgrifiwch yr effeithiau cadarnhaol neu negyddol

Mae'n bosibl y bydd casgliadau ychwanegol ac adran plant yn cefnogi mamau newydd yn well. Mae'n bosibl y bydd y pellter cynyddol o ganol y dref yn ei gwneud yn llai cyfleus.

Pa dystiolaeth sydd gennych i ategu'r farn hon?

Dylunio ac adborth

Pa gam(au) allwch chi ei gymryd/eu cymryd i liniaru unrhyw effeithiau negyddol neu i gyfrannu'n well at yr egwyddor hon?

Adolygu casgliad o adnoddau ar gyfer y grŵp hwn.

A ydych yn meddwl y bydd y cynnig hwn yn cael effaith gadarnhaol neu negyddol ar bobl oherwydd eu tarddiad ethnig? ([Cliciwch yma](#) am wybodaeth)

Asiaidd / Asiaidd Prydeinig

Dim/Fawr Ddim

Du / Affricanaidd / Caribiaidd / Du Prydeinig

Dim/Fawr Ddim

Grwpiau Ethnig Cymysg/ Aml-ethnig

Dim/Fawr Ddim

Gwyn

Dim/Fawr Ddim

Grwpiau ethnig eraill	Dim/Fawr Ddim
Disgrifiwch yr effeithiau cadarnhaol neu negyddol	
Dim effaith benodol i'r grŵp o'i gymharu â manteision ehangach.	
Pa dystiolaeth sydd gennych i ategu'r farn hon?	
Amherthnasol	
Pa gam(au) allwch chi ei gymryd/eu cymryd i liniaru unrhyw effeithiau negyddol?	
A oes cyfle i ddefnyddio'r cynnig hwn i gael gwared â gwahaniaethu anghyfreithlon, hyrwyddo cyfle cyfartal neu annog cysylltiadau da rhwng pobl yn y grŵp hwn a gweddill y boblogaeth?	
Amherthnasol	

Ydych chi'n credu y bydd y cynnig hwn yn cael effaith gadarnhaol neu negyddol ar bobl â gwahanol grefyddau, credoau neu ddim cred? (Cliciwch yma am wybodaeth)	
Bwdhaidd	Dim/Fawr Ddim
Cristion	Dim/Fawr Ddim
Hindŵaidd	Dim/Fawr Ddim
Dyneiddiwr	Dim/Fawr Ddim
Iddewig	Dim/Fawr Ddim
Mwslim	Dim/Fawr Ddim
Sikh	Dim/Fawr Ddim
Pobl heb gred	Dim/Fawr Ddim
Eraill	Dim/Fawr Ddim
Disgrifiwch yr effeithiau cadarnhaol neu negyddol	
Dim effaith benodol i'r grŵp o'i gymharu â manteision ehangach.	

Pa dystiolaeth sydd gennych i ategu'r farn hon?

Dim

Pa gam(au) allwch chi ei gymryd/eu cymryd i liniaru unrhyw effeithiau negyddol?

A oes cyfle i ddefnyddio'r cynnig hwn i gael gwared â gwahaniaethu anghyfreithlon, hyrwyddo cyfle cyfartal neu annog cysylltiadau da rhwng pobl yn y grŵp hwn a gweddill y boblogaeth?

Amherthnasol

Ydych chi'n credu y bydd y cynnig hwn yn cael effaith gadarnhaol neu negyddol ar ddynion neu fenywod? (Cliciwch [yma](#) am wybodaeth)

Dynion

Dim/Fawr Ddim

Menywod

Dim/Fawr Ddim

Disgrifiwch yr effeithiau cadarnhaol neu negyddol

Dim effaith benodol i'r grŵp o'i gymharu â manteision ehangach.

Pa dystiolaeth sydd gennych i ategu'r farn hon?

Dim

Pa gam(au) allwch chi ei gymryd/eu cymryd i liniaru unrhyw effeithiau negyddol?

A oes cyfle i ddefnyddio'r cynnig hwn i gael gwared â gwahaniaethu anghyfreithlon, hyrwyddo cyfle cyfartal neu annog cysylltiadau da rhwng pobl yn y grŵp hwn a gweddill y boblogaeth?

Amherthnasol

A ydych yn credu y bydd y cynnig hwn yn cael effaith gadarnhaol neu negyddol ar bobl o Gymuned y Lluoedd Arfog? (Cliciwch [yma](#) am wybodaeth)

Aelodau o'r Lluoedd Arfog

Dim/Fawr Ddim

Cyn-filwyr

Dim/Fawr Ddim

Gwŷr/gwragedd

Dim/Fawr Ddim

Plant	Cadarnhaol
Disgrifiwch yr effeithiau cadarnhaol neu negyddol	
Byddai gwell casgliad plant, gofod gwneuthurwyr ac integreiddio agosach â'r ysgol gynradd yn cael effaith gadarnhaol ar bob plentyn ac yn annog cyfleoedd dysgu. Bydd gwell cyfleusterau llyfrgell yn cefnogi pob defnyddiwr.	
Pa dystiolaeth sydd gennych i ategu'r farn hon?	
Cynllun y llyfrgell, ei lleoliad, ac ardal well i blant	
Pa gam(au) allwch chi ei gymryd/eu cymryd i liniaru unrhyw effeithiau negyddol?	
Sicrhau bod adborth gan ddefnyddwyr yn cael ei fwydo i adnoddau'r casgliad neu'r cyrsiau a gynigir.	

Dyletswydd economaidd-gymdeithasol

Mae anfantais economaidd-gymdeithasol yn golygu byw ar incwm isel o'i gymharu ag eraill yng Nghymru, gydag ychydig neu ddim cyfoeth cronedig, sy'n ei gwneud hi'n anoddach cael gafael ar nwyddau a gwasanaethau sylfaenol.

Mae cefndir teuluol neu lle mae person yn cael ei eni yn dal i effeithio ar ei fywyd. Er enghraifft, mae plentyn o deulu cyfoethog yn aml yn gwneud yn well yn yr ysgol na phlentyn o deulu tlawd, hyd yn oed os yw'r plentyn tlotach yn fwy naturiol academaidd. Gelwir hyn weithiau yn anghydraddoldeb economaidd-gymdeithasol.

Ydych chi'n credu y bydd y cynnig hwn yn cael effaith gadarnhaol neu negyddol ar bobl sy'n profi anfantais economaidd-gymdeithasol?	Cadarnhaol
Disgrifiwch yr effeithiau cadarnhaol neu negyddol	
Byddai manau gwaith ychwanegol, gwell gofod ar gyfer casgliadau ac adnoddau ychwanegol yn gwneud hwn yn lleoliad cymorth mwy deniadol ac yn cynnig gwell cyfeirio a chymorth. Bydd yr oriau agor yn cael eu diogelu'n well. Gall bod ychydig ymhellach i ffwrdd o ganol y dref ei gwneud yn llai cyfleus i rai defnyddwyr.	
Pa dystiolaeth sydd gennych i gefnogi'r farn hon?	
Gwell integreiddio â gwasanaethau cymorth, a gwell cyfleuster ac adnoddau. Lleoliad.	

Pa gam(au) allwch chi ei gymryd/eu cymryd i liniaru unrhyw effeithiau negyddol?

A oes cyfle i ddefnyddio'r cynnig hwn i gael gwared â gwahaniaethu anghyfreithlon, hyrwyddo cyfle cyfartal neu annog cysylltiadau da rhwng pobl yn y grŵp hwn a gweddill y boblogaeth?

Sicrhau bod y cynllun cyfathrebu'n amlgu'r lleoliad newydd i bawb.

Nod Llesiant Cenedlaethol: Cymru o Gymunedau Cydlynus

Cymdeithas gyda chymunedau deniadol, hyfyw, diogel, sydd â chysylltiadau da

Cliciwch [yma](#) i weld gwybodaeth am gymunedau cydlynus.

Ydy'r cynnig yn cyfrannu at y nod hwn? Disgrifiwch yr effeithiau cadarnhaol neu negyddol. [AWGRYM](#)

Bydd y safle newydd yn cael ei integreiddio â chyfleusterau ehangach y cyngor sy'n golygu amgylchedd mwy diogel i staff a gwell cyfleoedd i gefnogi'r holl ddefnyddwyr. Bydd y cysylltiad â'r rhyngwyd a chyfleusterau TG yn cael eu gwella.

Efallai y bydd defnyddwyr presennol y llyfrgell yn teimlo ymdeimlad o ddatgysylltu o'u cymuned os ydynt yn teimlo nad ydynt hwy a'u barn wedi cael eu hystyried.

Pa dystiolaeth sydd gennych i ategu'r farn hon?

Cynllun safle

Pa gam(au) allwch chi ei gymryd/eu cymryd i liniaru unrhyw effeithiau negyddol neu i gyfrannu'n well at y nod?

Sicrhau hyfforddiant i staff i wella cyfleoedd cyfeirio

Rhoi gwybodaeth glir ar lafar ac yn weledol i ddefnyddwyr presennol y llyfrgell am y newid a gwranddo ar eu hadborth.

Nod Llesiant Cenedlaethol: Cymru â diwylliant bywiog lle mae'r Gymraeg yn ffynnu

Cymdeithas sy'n hyrwyddo ac yn amddiffyn diwylliant, treftadaeth a'r iaith Gymraeg ac sy'n annog pobl i gymryd rhan yn y celfyddydau, chwaraeon a hamdden.

Cliciwch [yma](#) i ddarllen gwybodaeth am ddiwylliant a'r iaith Gymraeg

Ydy'r cynnig yn cyfrannu at y nod hwn? Disgrifiwch yr effeithiau cadarnhaol neu negyddol.

Bydd y gofod gwell ar gyfer casgliadau a'r ardal benodol i blant yn caniatáu rhagor o lyfrau ac adnoddau Cymraeg i blant. Mae'r holl staff yn siaradwyr Cymraeg ar hyn o bryd a byddant yn parhau i fod yn siaradwyr Cymraeg a byddant yn cefnogi mynediad at ystod ehangach o adnoddau ffisegol a digidol ar gyfer dysgu a gwella'r defnydd o'r Gymraeg.

Yn y pen draw, mae'r cynnig hwn wedi'i strwythuro i ddiogelu hyfywedd hirdymor y llyfrgell yn Aberaeron drwy ei gwneud yn hyfyw yn amgylcheddol ac yn ariannol.

Pa dystiolaeth sydd gennych i ategu'r farn hon?

Cynllun a dyluniad a chostau'r llyfrgell.

Pa gam(au) allwch chi ei gymryd/eu cymryd i liniaru unrhyw effeithiau negyddol neu i gyfrannu'n well at yr egwyddor hon?

Amherthnasol

**Gan gyfeirio at y canlynol, a ydych chi'n credu y bydd y cynnig hwn yn cael effaith gadarnhaol neu negyddol ar y Gymraeg?
(Cliciwch [yma](#) am wybodaeth)**

Cyfleoedd i bobl ddefnyddio'r Gymraeg

Cadarnhaol

Peidio â thrin y Gymraeg yn llai ffafriol na'r Saesneg

Cadarnhaol

Pa dystiolaeth sydd gennych i ategu'r farn hon?

Staff Cymraeg eu hiaith ac integreiddio gyda gwasanaethau ehangach y cyngor sy'n cynnig gwasanaethau Cymraeg yn ogystal â gwell lle ar gyfer casgliadau a chasgliad gwell i blant

Pa gamau y gallwch eu cymryd i gynyddu'r effaith gadarnhaol neu liniaru unrhyw effaith negyddol ar y Gymraeg?

Sicrhau bod staff yn cael eu hyfforddi i ddechrau pob sgwrs yn ddwyieithog a'u bod yn gwisgo laniard priodol ac yn arddangos y bathodynau sgwrsio Cymraeg.

Nod Llesiant Cenedlaethol: Cymru sy'n gyfrifol ar lefel fyd-eang

Cymdeithas sy'n ystyried sut y gallai ein gweithredoedd effeithio ar wledydd a phobl eraill ledled y byd.

Cliciwch [yma](#) i ddarllen am gyfrifoldeb byd-eang.

Ydy'r cynnig yn cyfrannu at y nod hwn? Disgrifiwch yr effeithiau cadarnhaol neu negyddol. AWGRYM

Drwy leoli gwasanaethau'n fwriadol mewn adeilad sy'n amgylcheddol gynaliadwy a gwneud defnydd llawn o gyfleusterau gwresogi a solar ffotofoltäig yr ardal, rydym yn gwneud dewisiadau hirdymor ar gyfer darparu gwasanaethau'n gynaliadwy. Gan gynnwys symud i ffwrdd o danwyddau ffosil.

Pa dystiolaeth sydd gennych i ategu'r farn hon?

Gwybodaeth am ynni amgylcheddol y safle.

Pa gam(au) allwch chi ei gymryd/eu cymryd i liniaru unrhyw effeithiau negyddol neu i gyfrannu'n well at y nod?

Sicrhau bod offer a goleuadau newydd yn ynni isel a bod cyflenwyr yn gyfrifol.

Cryfhau'r Cynnig

Os ydych wedi nodi unrhyw effeithiau negyddol yn yr adrannau uchod, rhowch fanylion am unrhyw newidiadau a champau gweithredu ymarferol a allai helpu i ddileu neu leihau'r effeithiau negyddol.

Beth fyddwch chi'n ei wneud?	Pryd?	Pwy sy'n gyfrifol?	Cynnydd
Cynnwys y ffaith bod y lleoliad newydd 8 munud ar droed (0.34 milltir i ffwrdd) ar yr hysbysiad yn hysbysu pobl am yr adleoli.	6 mis cyn unrhyw newid	Rheolwr y Llyfrgell	
Rhoi gwybodaeth glir ar lafar ac yn weledol i ddefnyddwyr presennol y llyfrgell am y newid a gwranddo ar eu hadborth.	Mawrth 2024	Rheolwr Gwasanaeth	
Archwilio'r potensial i ddefnyddio'r llyfrgell newydd ar gyfer rhagor o brosiectau sy'n pontio'r cenedlaethau.	Dechrau 2025	Rheolwr Gwasanaeth	

Os na chymerir camau i ddileu neu liniaru effeithiau negyddol, a fyddech cystal â chyfiawnhau pam. (*Os ydych wedi nodi unrhyw wahaniaethu anghyfreithlon yna mae'n rhaid newid neu ddiwygio'r cynnig.*)

Sut fyddwch chi'n monitro effaith ac effeithiolrwydd y cynnig?

Ymgynghoriad, gan gynnwys arolygon defnyddwyr ac adolygu adborth

Egwyddor Datblygu Cynaliadwy: 5 Ffordd o Weithio

Disgrifiwch isod sut rydych wedi gweithredu'r pum ffordd o weithio yn unol ag egwyddor datblygu cynaliadwy Deddf Llesiant Cenedlaethau'r Dyfodol (Cymru) 2015.

<p>Hirdymor Sicrhau cydbwysedd rhwng anghenion tymor byr ac anghenion tymor hir a'r angen i gynllunio ar gyfer y dyfodol</p> <p><u>AWGRYM</u></p>	<p>Ystyried cynaliadwyedd hirdymor y cyfleusterau presennol a sicrhau ein bod yn defnyddio manau cynaliadwy modern yn llawn.</p>
<p>Cydweithio Cydweithio â phartneriaid eraill i gyflawni canlyniadau</p> <p><u>AWGRYM</u></p>	<p>Cysylltu â gwasanaethau ehangach y cyngor i gefnogi siop un stop a chyfeirio gwell at wasanaethau cymorth.</p>
<p>Cynnwys Cynnwys pobl sydd â buddiant a gofyn am eu barn</p> <p><u>AWGRYM</u></p>	<p>Cynhaliwyd ymgynghoriad â'r gymuned ynghylch defnyddio adeiladau'r cyngor a oedd yn amlygu'r problemau gyda pharcio i gael mynediad i adeiladau yng nghanol y dref ond nid oes ymgynghoriad uniongyrchol â'r gymuned wedi bod ar y cynnig hwn eto.</p>
<p>Atal Darparu adnoddau i atal problemau rhag codi neu waethygu</p> <p><u>AWGRYM</u></p>	<p>Amherthnasol</p>




<p>Integreiddio Ystyried effaith eich cynnig ar bedwar piler llesiant (cymdeithasol, economaidd, diwylliannol a'r amgylchedd), amcanion cyrff cyhoeddus eraill ac ar draws meysydd gwasanaeth yn y Cyngor.</p> <p>AWGRYM</p>	<p>Mae'r cynnig yn cefnogi'r pileri hyn ac yn cyflwyno dim effeithiau negyddol hysbys.</p>
--	--

Risg

Crynowch y risg sy'n gysylltiedig â'r cynnig.

	1	2	3	4	5
Meini prawf asesu effaith	Isel iawn	Isel	Canolig	Uchel	Uchel iawn
Meini prawf asesu tebygolrwydd	Annhebygol o ddigwydd	Llai tebygol o ddigwydd	Yr un mor debygol o ddigwydd ag o beidio digwydd	Mwy tebygol o ddigwydd	Tebygol o ddigwydd
Disgrifiad o'r risg	Effaith (difrifoldeb)		Tebygolrwydd (y gallu i gyflawni)	Sgôr (Effaith x Tebygolrwydd)	
Cyllid prosiect yn cael ei gollu oherwydd oedi	5		3	15	

Cymeradwyo

Swydd	Enw	Llofnod	Dyddiad
Rheolwr Corfforaethol	Joy Lake		17/01/2024
Swyddog Arweiniol Corfforaethol	Alan Morris		19/01/2024
Cyfarwyddwr Corfforaethol	James Starbuck		25/01/2024
Deiliad y Portffolio	Y Cynghorydd Catrin M S Davies	Catrin M S Davies	29/01/2024

CYNGOR SIR CEREDIGION COUNTY COUNCIL

<u>Adroddiad i'r:</u>	Cabinet
<u>Dyddiad y Cyfarfod:</u>	1 Hydref 2024
<u>Teitl:</u>	Craffu cyn penderfynu ar Adleoli Llyfrgell Aberaeron
<u>Pwrpas yr adroddiad:</u>	Rhoi adborth yn dilyn cyfarfod arbennig y Pwyllgor Trosolwg a Chraffu Adnoddau Corfforaethol ar 23 Medi 2024.

Cefndir:

Gofynnwyd i Aelodau'r Pwyllgor ystyried adroddiad yn dilyn yr ymgynghoriad cyhoeddus a gynhaliwyd ar y bwriad i adleoli Llyfrgell Aberaeron. Roedd canfyddiadau allweddol yr ymgynghoriad a'r ymateb iddo ynghlwm wrth yr adroddiad. Cyflwynodd y Cynghorydd Catrin M S Davies, Aelod o'r Cabinet y wybodaeth.

Dywedodd y Cynghorydd Catrin M S Davies wrth Aelodau'r Pwyllgor y byddai'r cynnig i adleoli'r llyfrgell i Benmorfa yn:

1. Darparu ardal benodedig newydd i blant gyda mwy o gasgliad a gwell cyfleoedd i gysylltu â'r ysgol gynradd a'r maes parcio a rennir er mwyn cyflwyno cenhedlaeth newydd i fanteision llyfrgell a dysgu gydol oes.
2. Cynnydd mewn oriau agor lle bydd y llyfrgell ar gael i'r cyhoedd.
3. Lleihau ôl troed CO2 drwy symud i ffynonellau ynni adnewyddadwy, gan ganiatáu i fan gymunedol y llyfrgell weithredu o'r safle, o bosibl fel cerbyd trydan (yn dibynnu ar grant) gyda rhagor o oriau i gefnogi'r gymuned yn well.
4. Lleihau dyblygu staff gwasanaethau i gwsmeriaid ar draws y ddau adeilad gan leihau costau a sicrhau nad yw oriau'r llyfrgell yn cael eu lleihau'n sylweddol.
5. Cydlynw Cyswllt Cwsmeriaid mewn un lleoliad er mwyn lleihau dryswch.
6. Gwella cydweithio a chyfeirio rhwng cyswllt cwsmeriaid a staff y llyfrgell gyda'r ganolfan byw'n annibynnol newydd gan greu cyfleoedd i gefnogi byw'n annibynnol yn well.
7. Darparu offer a chyfleusterau cynyddol a gwell er mwyn helpu i gefnogi unigolion yn well gyda'u datblygiad personol.
8. Caniatáu cyfleoedd gwaith ac astudio nad ydynt yn bosibl ar hyn o bryd.
9. Rhyddhau adeilad hanesyddol yng nghanol y dref i ailddatblygu a darparu eiddo busnes newydd yng nghanol y dref a all o bosibl greu rhagor o ymwelwyr a manteision economaidd.

Neu ofyn bod

- Cabinet yn cyfarwyddo swyddogion i fwrw ymlaen â chau gwasanaeth y llyfrgell yn Aberaeron neu Lanbedr Pont Steffan er mwyn cyflawni'r arbedion o £70k sydd eu hangen gan wasanaeth y llyfrgell i gyrraedd y targed arbedion corfforaethol o £5.8M ar gyfer 2024/25.

Argymhelliad:

Yn dilyn trafodaeth hir, cytunodd Aelodau'r Pwyllgor i argymhell bod y Cabinet yn **GOHIRIO**’r penderfyniad, am y rhesymau canlynol:

1. Gall Aelodau’r Pwyllgor ymweld â Neuadd y Sir, Aberaeron, ac yna gellir trefnu cyfarfod arbennig o Bwyllgor Trosolwg a Chraffu’r Adnoddau Corfforaethol yn dilyn cyfarfod y safle, cyn gwneud argymhelliad pellach, a,
2. bod gwybodaeth yn cael ei chasglu a’i rhannu gyda’r Pwyllgor ynghylch effaith ôl troed carbon yn seiliedig ar deithio’r rheini sy’n mynychu’r llyfrgell yn Neuadd y Sir, o gymharu â Phenmorfa.

***Y Cyngorydd Elaine Evans
Cadeirydd y Pwyllgor Trosolwg a Chraffu Adnoddau Corfforaethol***