

AD-DREFNU YSGOLION

ASESIADAU EFFAITH STATUDOL Cymuned a'r Iaith Gymraeg



Cyngor Sir
CEREDIGION
County Council

YSGOL SYR JOHN RHYS

Dyddiad: Hydref 2024

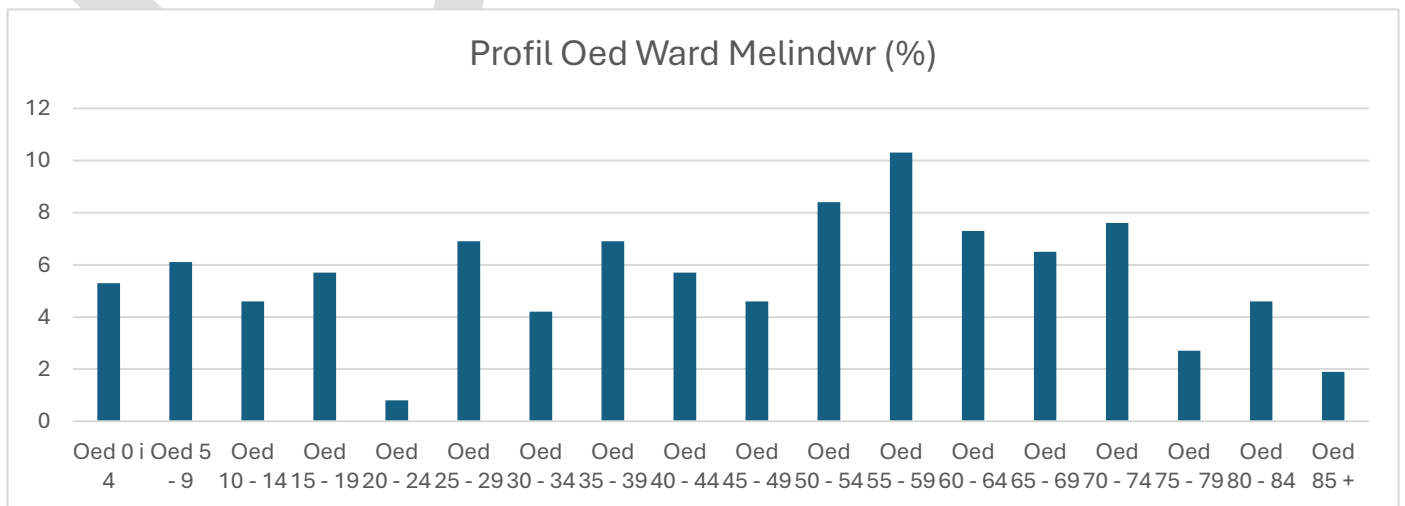
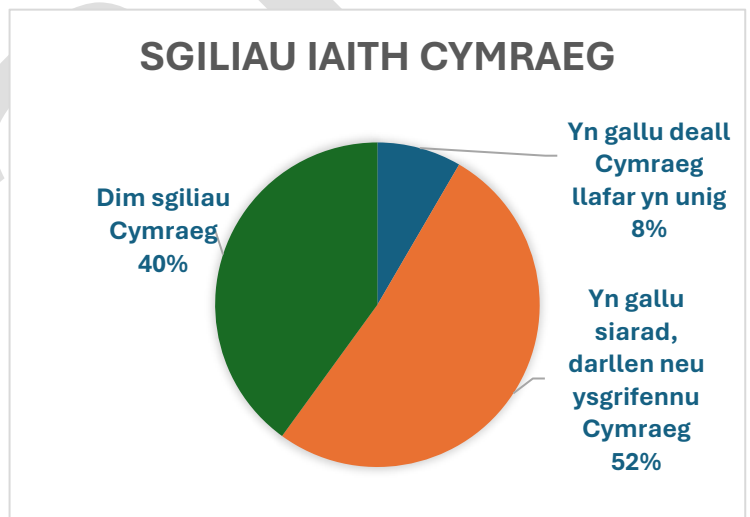
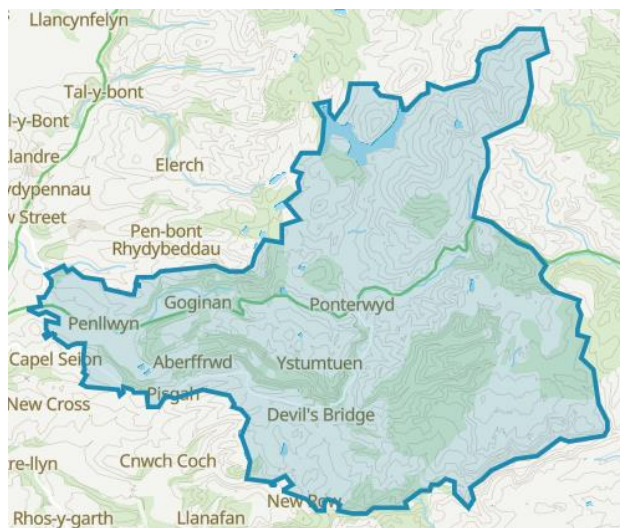
ASESIAD O'R EFFAITH GYMUNEDOL

Mae Cod Trefniadaeth Ysgolion Llywodraeth Cymru (011/2018) yn ei gwneud yn ofynnol i Awdurdodau lleol gynnal asesiadau o'r effaith ar y Gymuned a'r iaith Gymraeg wrth gynnig newidiadau i drefniadaeth ysgolion.

Gwahoddwyd y Pennaeth i gwblhau holiadur¹ ar gyfer asesu defnydd presennol a defnydd cymunedol o'r ysgol ynghyd â manylion unrhyw weithgareddau sy'n ymwneud â'r gymuned i hybu a chryfhau'r Gymraeg.

Proffil Ardal

Mae Ysgol **SYR JOHN RHYS** ym mhentre Ponterwyd, sy'n ward Melindwr, gyda phoblogaeth o 2000 o drigolion. Roedd data Cyfrifiad 2021 yn dangos y proffil oedran ac iaith canlynol ar gyfer yr ardal:



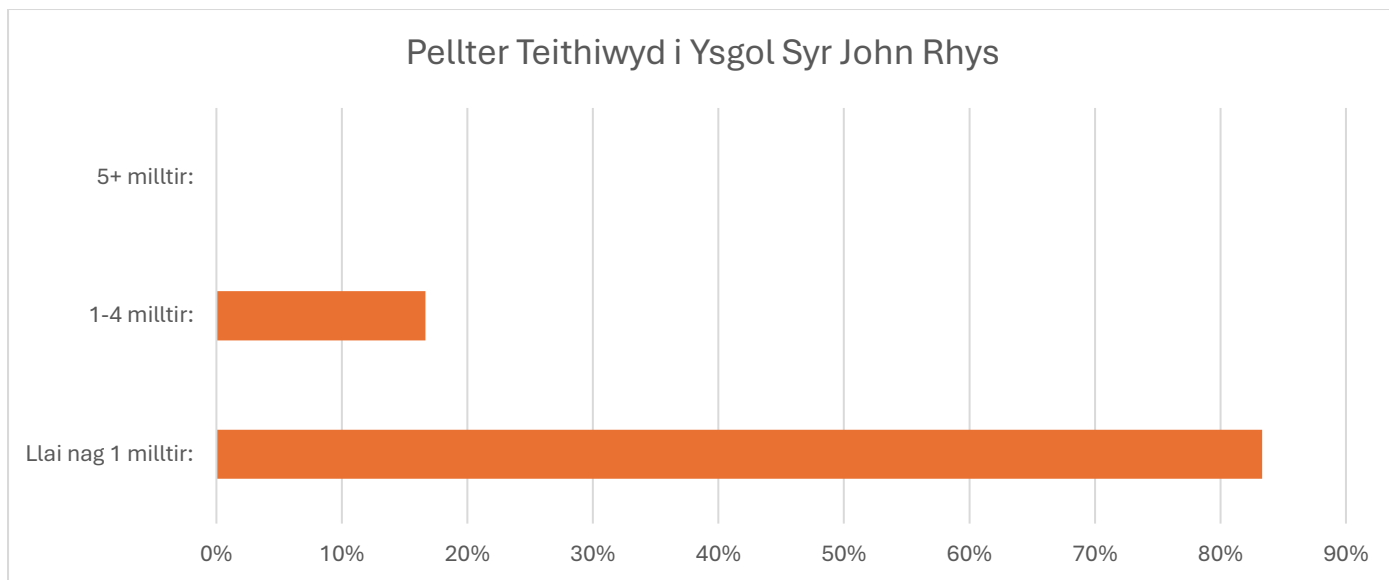
¹ Cwblhawyd gan y Pennaeth yn Mawrth 2024

Cyfran disgyblion o'r dalgylch sy'n mynychu'r ysgol

Gan nad oes dalgylch penodol ar gyfer ysgolion Ceredigion, gall rhieni ddewis ysgol i'w plentyn/plant yn unol â'r [Polisi Derbyn Ysgolion 2024-2025](#)

Pellter presennol a deithir gan ddisgyblion

Dyma'r pellter a deithir gan y garfan bresennol o ddisgyblion o'u cyfeiriadau cartref i Ysgol Syr John Rhys.



Llwybr Diogel i'r Ysgol a'r Gymuned

Mae Ysgol Mynach yn llai na 4 milltir o Ysgol Syr John Rhys, felly ystyrir bod hyd y daith ychwanegol yn dderbyniol ac ymhell o fewn yr uchafswm taith unffordd o 45 munud o amser teithio i ddisgyblion cynradd fel y nodir yng Nghod Trefniadaeth Ysgolion Llywodraeth Cymru.

Cyfleusterau a gwasanaethau eraill y mae'r ysgol yn eu darparu

Yn unol â'r Cod Trefniadaeth Ysgolion, darparwyd y wybodaeth ganlynol gan y pennaeth ynglŷn â defnydd cymunedol a hyrwyddo'r Gymraeg.

Rhowch fanylion am weithgareddau cyn ysgol ac ar ôl ysgol h.y. clwb brecwast, clwb ar ôl ysgol:

Mae ein hysgol yn cynnig ystod o gyfleusterau a gweithgareddau ychwanegol sy'n cyfoethogi bywydau ein disgyblion ac aelodau'r gymuned fel ei gilydd. O'r clwb brecwast lle mae bron i ddwy ran o dair o'n disgyblion yn mynychu, gan sicrhau eu bod yn dechrau eu diwrnod yn faethlon ac yn barod i ddysgu, i Glwb yr Urdd ar ôl ysgol a chlwb chwaraeon aml-weithgaredd, ble mae bron pob disgybl yn mynychu, sy'n darparu cyfleuoedd ar gyfer gweithgaredd corfforol ac ymgysylltiad diwylliannol. Rydym hefyd yn cynnal gwersi dawnsio achlysurol.

Pa gyfleusterau eraill y mae'r ysgol yn eu cynnig, e.e. clwb ieuenctid/grŵp chwarae?

Ar hyn o bryd nid yw'r ysgol yn cynnig unrhyw glybiau ychwanegol

Rhowch fanylion am ddefnydd y tu allan i oriau ysgol a/neu yn ystod gwyliau ysgol:

Nid adeilad yn unig yw ein neuadd ysgol; mae'n achubiaeth i'n cymuned. Y tu allan i oriau ysgol ac yn ystod y gwyliau, y neuadd yw'r prif leoliad ar gyfer llu o ddigwyddiadau, cyfarfodydd a chynulliadau cymdeithasol. O bartïon pen-blwydd plant i ymarferion côr wythnosol, o gyfarfodydd cyngor cymuned i ffeiriau haf a Nadolig, neuadd ein hysgol yw lle mae atgofion yn cael eu creu, bondiau'n cael eu ffurfio ac ysbryd ein pentref yn ffynnu.

A ddefnyddir yr ysgol ar gyfer cyfarfodydd cyhoeddus neu ddigwyddiadau? Os felly, rhowch fanylion ac amllder.

Yn anffodus, mae effaith COVID-19 wedi lleihau dros dro amllder y digwyddiadau a gynhelir yn ein neuadd ysgol. Serch hynny, rydym wedi ymrwmo i ailgynnu'r agwedd gymdeithasol o fewn ein cymuned unwaith eto, gan adfywio ein pentref a chryfhau'r cysylltiadau sy'n ein clymu at ein gilydd.

Beth yw'r cyfleusterau a geir yn y gymuned leol ar hyn o bryd, e.e. busnesau, neuadd bentref, maes chwarae, cynlluniau chwarae adeg gwyliau ac ati?

O ran cyfleusterau cymunedol lleol, mae ein hysgol ni wrth galon y cyfan. Gyda maes chwarae bendigedig i'n plant a neuadd ein hysgol yn gweithredu fel prif ganolbwynt ar gyfer digwyddiadau, mae ein hysgol yn chwarae rhan annatod yng ngweud ein pentref.

A oes unrhyw ddarparwyr Gofal Plant yn yr ardal, os felly rhwch fanylion:

Mae absenoldeb darparwyr gofal plant yn ein hardal yn tanlinellu ymhellach arwyddocâd ein hysgol, gan ei bod nid yn unig yn fan dysgu ond hefyd yn noddfa i deuluoedd sydd angen cefnogaeth a chymorth.

A oes unrhyw weithgareddau ar ôl ysgol sy'n rhoi cyfle ychwanegol i ddefnyddio'r Gymraeg yn yr ysgol, e.e. clybiau'r Urdd, Mentrau Iaith?

Clwb yr Urdd ar ôl ysgol a chlwb chwaraeon aml-weithgaredd.

A yw'r ysgol yn darparu cyfleusterau i aelodau'r gymuned ddysgu Cymraeg, neu ymgymryd â gweithgareddau trwy gyfrwng y Gymraeg?

Mae ein hysgol yn hyrwyddo'r iaith Gymraeg a'i diwylliant yn weithgar, gan gynnig gweithgareddau megis Clwb yr Urdd wythnosol, Eisteddfod Dydd Gwyl Dewi, ffair haf, gwersi Cymraeg achlysurol, cyfarfodydd amrywiol a digwyddiadau gydol y flwyddyn. Trwy ddarparu cyfleuoedd i aelodau ein cymuned ddysgu Cymraeg a chymryd rhan mewn gweithgareddau cyfrwng Cymraeg, mae ein hysgol yn cyfrannu at gadw a dathlu ein treftadaeth ddiwylliannol gyfoethog.

Unrhyw wybodaeth pellach yr hoffech gael ei gynnwys:

Yn ogystal, hoffwn dynnu sylw at y ffaith bod ein hysgol wedi derbyn adroddiad rhagorol yn ddiweddar, sy'n dyst i ymroddiad a gwaith caled ein staff, llywodraethwyr, disgyblion, rhieni ac aelodau'r gymuned. Mae'r adroddiad hwn yn ein llenwi â balchder aruthrol ac yn atgyfnerthu'r gred bod ein hysgol yn llwyddo.

Mae'r adroddiad disglair hwn yn dyst i'n hymrwymiad diwyo i'n disgyblion a'n cymuned. Mae'n dangos, hyd yn oed mewn amgylchiadau heriol, ein bod yn gallu sicrhau canlyniadau rhagorol a darparu amgylchedd dysgu meithringar a chefnogol. Rydym yn meithrin amgylchedd Gymraeg a Chymreig sy'n meithrin nid yn unig llwyddiant academiaidd ond hefyd twf personol, creadigrwydd a gwytnwch.

Cyfleusterau y gellid eu ehangu pe bai'r ysgol yn cau

Gallai'r cyfleusterau a grybwyllwyd uchod weld mwy o ddefnydd.

Cyfleusterau a ddarperir gan Ysgol Mynach (ysgol amgen) fel y nodir mewn holiadur a gwblhawyd gan y Pennaeth:

Rhowch fanylion am weithgareddau cyn ysgol ac ar ôl ysgol h.y. clwb brecwast, clwb ar ôl ysgol:

Clwb Brecwast:

Mae ein clwb brecwast yn cychwyn am 8:00yb. Mae o leiaf 20 o ddisgyblion yn mynychu bob dydd, gyda llawer ohonynt yn dibynnu ar y clwb fel y gall eu rhieni gyrraedd y gwaith. Darperir brecwast iach i helpu disgyblion i ddechrau eu diwrnod yn llawn egni ac yn barod i ddysgu.

Gweithgareddau ar ôl Ysgol:

Clwb yr Urdd (Wythnosol):

Mae bron pob un o'r disgyblion o Gyfnod Allweddol 2 yn mynychu'r clwb hwn, sy'n cynnig amrywiaeth o weithgareddau hwyliog a difyr i hybu gwaith tîm, creadigrwydd a diwylliant.

Clwb Chwaraeon (Achlysurol):

Rydym yn cynnal clybiau chwaraeon ar ddiwrnodau dethol lle gall disgyblion gymryd rhan mewn gwahanol weithgareddau corfforol, gan hybu ffitrwydd a gwaith tîm.

Clwb Celf (Achlysurol):

Mae ein clwb celf yn darparu gofod creadigol i ddisgyblion archwilio eu doniau artistig a gweithio ar brosiectau amrywiol dan arweiniad staff.

Pa gyfleusterau eraill y mae'r ysgol yn eu cynnig, e.e. clwb ieuenctid/grŵp chwarae?

Dim ond y clybiau uchod mae'r ysgol yn cynnig ar hyn o bryd.

Rhowch fanylion am ddefnydd y tu allan i oriau ysgol a/neu yn ystod gwyliau ysgol:

Ymarfer Côr Lleol (Wythnosol):

Mae'r côr lleol yn defnyddio'r ysgol ar gyfer eu sesiynau ymarfer wythnosol, gan ddarparu gofod i aelodau ymarfer a pharatoi ar gyfer perfformiadau.

Clwb Ffermwyr Ifanc Lleol (Achlysurol):

Mae'r Clwb Ffermwyr Ifanc (CFFI) lleol yn defnyddio'r ysgol yn achlysurol ar gyfer cyfarfodydd a digwyddiadau, gan gefnogi ieuenctid y gymuned mewn gweithgareddau amaethyddol a datblygu gwledig.

Cyfarfodydd Cyngor Cymuned:

Mae'r ysgol yn cynnal cyfarfodydd rheolaidd y cyngor cymuned, gan gynnig lleoliad cyfleus ar gyfer llywodraethu lleol a gwneud penderfyniadau.

Ffair Haf yn Flynyddol:

Defnyddir tiroedd yr ysgol ar gyfer y ffair haf flynyddol, digwyddiad poblogaidd sy'n dod â disgyblion, teuluoedd, a'r gymuned leol at ei gilydd am ddiwrnod o hwyl, gemau, a chodi arian.

A oes unrhyw weithgareddau ar ôl ysgol sy'n rhoi cyfle ychwanegol i ddefnyddio'r Gymraeg yn yr ysgol, e.e. clybiau'r Urdd, Mentrau Iaith?

Mae'r ysgol hefyd yn manteisio ar bob cyfle i gystadlu yn Eisteddfod yr Urdd, gan sicrhau bod y disgyblion yn cael amrywiaeth o gyfleoedd i gymryd rhan mewn gweithgareddau diwylliannol ac artistig. Mae'r disgyblion yn cymryd rhan mewn nifer o gystadlaethau megis llefaru, canu, dawnio, a choginio. Yn ogystal, maent yn ennill llawer o wobrau yng nghystadlaethau Celf a Chrefft yng Ngheredigion, gan arddangos eu doniau artistig.

Mae'r Eisteddfod yn darparu llwyfan ardderchog i'r disgyblion feithrin eu sgiliau Cymraeg, yn ogystal â datblygu hyder a balchder yn eu gallu creadigol a'u cysylltiad â'r diwylliant Cymraeg. Mae'r ysgol yn rhoi pwyslais mawr ar gystadlu ac yn sicrhau bod y disgyblion yn cael y cyfleoedd gorau i lwyddo mewn gwahanol gategorïau.

Mae'r holl weithgareddau yma yn cael ei wneud mewn clybiau ar ol ysgol yn achlysurol.

A yw'r ysgol yn darparu cyfleusterau i aelodau'r gymuned ddysgu Cymraeg, neu ymgymryd â gweithgareddau trwy gyfrwng y Gymraeg?

Mae'r ysgol yn darparu cyfleusterau i aelodau'r gymuned ddysgu Cymraeg a chymryd rhan mewn gweithgareddau trwy gyfrwng y Gymraeg mewn nifer o ffyrdd. Yn gyntaf, mae'r ysgol yn anfon clipiau digidol at rieni i'w cynorthwyo i ddysgu Cymraeg, sy'n cefnogi eu sgiliau iaith a'u hymwneud â'r ysgol a'r gymuned ehangach. Yn ogystal, mae nifer o rieni ac aelodau'r gymuned yn mynychu gwersi Cymraeg yn y neuadd gymunedol, mae'r gweithgareddau yn profi i fod yn llwyddiannus iawn.

Mae'r ysgol hefyd yn trefnu nifer o weithgareddau trwy gyfrwng y Gymraeg sy'n annog rhieni i ddefnyddio'r iaith. Ymhlith y gweithgareddau hyn mae'r Cwrdd Diolchgarwch, Eisteddfod Gŵyl Dewi, y Sioe Nadolig, a'r Ffair Haf, sy'n hyrwyddo defnydd gweithredol o'r Gymraeg gan rieni a'r gymuned ehangach. Yn ogystal, cynhelir bore coffi blynyddol i godi arian ar gyfer elusennau, ac mae rhieni'n derbyn gwybodaeth ddwyieithog i sicrhau eu bod yn rhan lawn o addysg eu plentyn.

Sut fydd rhieni a disgyblion yn cael eu cynorthwyo i ymgysylltu a'r ysgol amgen.

Byddai ymgysylltu agos gyda'r disgyblion, y rhieni a'r gymuned yn hollbwysig. Byddai angen cefnogi'r broses o integreiddio'r disgyblion mewn modd sensitif a gofalus er mwyn sicrhau parhad a dilyniant yn eu dysgu. Byddai angen ystyried anghenion unigol y disgyblion er mwyn sicrhau trosglwyddiad effeithiol. Cydnabyddir y gallai fod effaith ar allu disgyblion i gymryd rhan mewn gweithgareddau ar ôl ysgol.

Effaith ar iechyd a lles

Gall disgyblion sy'n cerdded i'r ysgol ar hyn o bryd barhau i gerdded i'r man codi dynodedig yn Ponterwyd, a fydd yn agos at y lleoliad presennol.

Effaith ar ddarpariaeth trafnidiaeth gyhoeddus

Pe byddai'r cynnig yn cael ei gymeradwyo, ni ragwelir y byddai'n cael unrhyw effaith ar ddarpariaeth cludiant cyhoeddus.

Effaith ar faterion diogelwch cymunedol ehangach

Ni ragwelir y bydd unrhyw effaith ar ddiogelwch cymunedol ehangach.

A fyddai cau'r Ysgol yn annog teuluoedd a phlant o oedran ysgol i adael y gymuned neu'n golygu bod teuluoedd ifanc yn llai tebygol o symud i'r gymuned

Mae'r wybodaeth a ddarparwyd gan yr ysgol yn nodi'r digwyddiadau a'r cyfleusterau cymunedol presennol sydd ar gael i deuluoedd a phlant o oedran ysgol cynradd. Pe bai'r ysgol yn cau, mae'n bosibl y gallai rhai teuluoedd symud o'r ardal neu i eraill fod yn llai tebygol o symud i'r ardal.

Pa effaith y gallai cau'r ysgol ei chael ar wasanaethau eraill lleol

Yr ysgol yw'r unig adeilad cymunedol yn y pentref.

Pa weithgareddau cymunedol fyddai'n dod i ben neu'n cael eu lleihau oherwydd bod angen symud i rywle arall

Mae'r manylion ynghylch y defnydd o'r ysgol gan y gymuned leol wedi'u hamlinellu uchod ac mae'n cadarnhau fod cysylltiad cryf gyda'r gymuned leol.

A fyddai colli'r Ysgol, a theuluoedd o bosibl, yn cael effaith andwyol ar economi ehangach y gymuned

Os caiff y cynnig ei gymeradwyo, gallai cau'r ysgol gael effaith gyfyngedig ar economi ehangach y gymuned.

Effaith gyffredinol cau'r ysgol ar y gymuned leol

Mae'r wybodaeth a ddarparwyd gan yr ysgol o ran defnydd cymunedol wedi'i nodi uchod ac yn cadarnhau fod yr ysgol a thir yr ysgol yn cael ei ddefnyddio ar gyfer digwyddiadau cymunedol.

ASESIAD EFFAITH YR IAITH GYMRAEG

Categori iaith yr ysgol: Cyfrwng Cymraeg

Categori iaith yr ysgol amgen: Cyfrwng Cymraeg

Mae pob disgybl yn y Cyfnod Sylfaen yn profi meysydd dysgu trwy gyfrwng y Gymraeg. Cymraeg yw'r prif gyfrwng addysgu yng Nghyfnod Allweddol 2. Cyflwynir Saesneg yn ffurfiol fel pwnc yng Nghyfnod Allweddol 2 a gellir ei ddefnyddio'n achlysurol ar gyfer rhai agweddau o bynciau eraill.

Cyfleusterau i aelodau'r gymuned ddysgu Cymraeg ac ymgymryd â gweithgareddau trwy gyfrwng y Gymraeg a lle gellid darparu cyfleusterau amgen:

Mae holiadur yr ysgol yn nodi y gwahoddir aelodau o'r gymuned i ymuno â gweithgareddau'r ysgol.

Priodoldeb darparu cyfleusterau ychwanegol ar ôl ysgol yn yr ysgol amgen i sicrhau safonau yn y Gymraeg:

Mae holiadur a gwblhawyd gan Ysgol Mynach yn nodi:

Mae'r ysgol hefyd yn manteisio ar bob cyfle i gystadlu yn Eisteddfod yr Urdd, gan sicrhau bod y disgyblion yn cael amrywiaeth o gyfleoedd i gymryd rhan mewn gweithgareddau diwylliannol ac artistig. Mae'r disgyblion yn cymryd rhan mewn nifer o gystadlaethau megis llefaru, canu, dawnio, a choginio. Yn ogystal, maent yn ennill llawer o wobrau yng nghystadlaethau Celf a Chrefft yng Ngheredigion, gan arddangos eu doniau artistig.

Mae'r Eisteddfod yn darparu llwyfan ardderchog i'r disgyblion feithrin eu sgiliau Cymraeg, yn ogystal â datblygu hyder a balchder yn eu gallu creadigol a'u cysylltiad â'r diwylliant Cymraeg. Mae'r ysgol yn rhoi pwyslais mawr ar gystadlu ac yn sicrhau bod y disgyblion yn cael y cyfleoedd gorau i lwyddo mewn gwahanol gategoriâu.

Mae'r holl weithgareddau yma yn cael ei wneud mewn clybiau ar ol ysgol yn achlysurol.

Sut y gellid cefnogi'r rhieni a'r disgyblion i fanteisio ar yr ysgol amgen a'r gwelliant penodol o ran darpariaeth ieithyddol y mae'r ysgol honno yn ei gynnig:

Byddai ymgysylltu agos gyda'r disgyblion, y rhieni a'r gymuned yn hollbwysig. Byddai angen cefnogi'r broses o integreiddio'r disgyblion mewn modd sensitif a gofalus er mwyn sicrhau parhad a dilyniant yn eu dysgu. Byddai angen ystyried anghenion unigol y disgyblion er mwyn sicrhau trosglwyddiad effeithiol. Cydnabyddir y gallai fod effaith ar allu disgyblion i gymryd rhan mewn gweithgareddau ar ôl ysgol.

Sylwadau a ddarparwyd gan fforwm addysg cyfrwng Cymraeg yr Awdurdod Lleol a Gwybodaeth ar sut mae'r cynnig yn cyd-fynd â Chynllun Strategol Cymraeg mewn Addysg yr Awdurdod:

Mae fforwm y Gymraeg yn cyfarfod bob tymor i fonitro Cynllun Strategol y Gymraeg mewn Addysg. Nid yw'r cynnig yn effeithio ar yr argymhellion yn Cynllun Strategol y Gymraeg mewn Addysg gan fod y ddwy ysgol yn ysgolion cyfrwng Cymraeg presennol.

Draft

CYNLLUN STRATEGOL IAITH GYMRAEG

Mae Cynllun Strategol y Gymraeg mewn Addysg 2022-32 Cyngor Sir Ceredigion yn glir yn ei nod a'i egwyddor o ddatblygu gallu ein disgyblion i ddefnyddio'r Gymraeg a'r Saesneg yn rhugl ac yn hyderus mewn amrywiaeth o sefyllfaoedd. Bydd hyn yn eu galluogi i ddod yn aelodau cyflawn o'r gymdeithas ddwyieithog y maent yn rhan ohoni, gan feithrin balchder yn ieithoedd, treftadaeth a diwylliant Ceredigion a Chymru.

Mae Awdurdod Addysg Ceredigion yn ceisio sicrhau pwyslais priodol ar yr iaith Gymraeg a'i diwylliant ac yn credu'n gryf yng ngwerth addysgol gallu cyfathrebu'n rhugl yn y Gymraeg a'r Saesneg fel budd i bob disgybl. Mae'r Awdurdod Addysg yn datgan ei hun yn gadarn o blaid datblygu disgyblion sy'n hyderus ddwyieithog yn holl ysgolion cynradd ac uwchradd Ceredigion.

Mae Strategaeth Iaith Ysgolion Ceredigion (2008) yn allweddol i lwyddiant y ddarpariaeth ddwyieithog ac mae Polisi Iaith Ysgolion Ceredigion yn sail gadarn a diamwys i Gynllun Strategol y Gymraeg mewn Addysg 2022-32, a darparu a gweithredu targedau ymarferol yn arwain at gynnydd mewn dwyieithrwydd ar bob lefel.

Mae Awdurdod Addysg Ceredigion yn ceisio sicrhau bod plant a phobl ifanc yn cael cynnig cyd-destunau cyfoethog, perthnasol a chreadigol (gan gynnwys datblygiadau TGCh a Chymhwysedd Digidol), gan eu galluogi i ymestyn a chymhwyso eu sgiliau iaith. Mae cynnig cyfleoedd i gyfoethogi sgiliau llafar (yn benodol) ar bob cam o'r daith addysgol yn elfen greiddiol er mwyn sicrhau siaradwyr rhugl a hyderus.

Bydd yr Awdurdod hefyd yn sicrhau bod teuluoedd yn ymwybodol o'r cymorth sydd ar gael, ac yn cael mynediad ato, wrth i'w plant a phobl ifanc ddatblygu ar hyd y llwybr iaith/continwmm. Bydd yr Awdurdod yn parhau i ganolbwyntio ar gryfhau'r Gymraeg yn ei ysgolion cynradd trwy fuddsoddi a gwelliannau i'r ddarpariaeth, er mwyn creu seiliau cadarn ar gyfer dysgu trwy gyfrwng y Gymraeg ac ieithoedd eraill mewn ysgolion uwchradd.

Bydd yr Awdurdod yn gweithio ar lefel ranbarthol a thraws-ranbarthol i rannu adnoddau ac arbenigedd ac annog cysylltiadau rhwng ysgolion i wella ansawdd addysgu a dysgu iaith.

Mae'r Awdurdod, drwy'r strategaeth hon, yn cyfrannu at ei ddyletswydd o dan Ddeddf Llesiant Cenedlaethau'r Dyfodol (Cymru) 2015 i hyrwyddo a diogelu diwylliant a threftadaeth Cymru a'r iaith Gymraeg. Mae'n cyfrannu at y nod o 'Gymru â diwylliant bywiog lle mae'r Gymraeg yn ffynnu'.

Mae'r cynllun hwn yn cydblethu â Strategaeth Iaith Llywodraeth Cymru o greu miliwn o siaradwyr Cymraeg erbyn 2050. Mae Awdurdod Addysg Ceredigion yn cytuno â'r farn mai'r system addysg yw'r prif ddull o sicrhau bod plant yn datblygu eu sgiliau Cymraeg, ac o greu siaradwyr Cymraeg newydd.

[Cynllun Strategol Cymraeg mewn Addysg 2022-2023 \(ceredigion.gov.uk\)](https://ceredigion.gov.uk)

Effaith arfaethedig (Ysgol Syr John Rhys)	Effaith y cynnig ar y Gymraeg a'r gymuned			Sefyllfa gyfredol	Camau Lliniaru Posib petai'r cynnig yn cael ei weithredu
	Positif	Andwyol	Niwtral		
Cyfrwng Addysgu yr ysgol			✓	Y ddwy ysgol - Ysgol Syr John Rhys a Ysgol Mynach - yn ysgolion cyfrwng Cymraeg.	
Cyfleoedd i blant cyn-oed-ysgol i ddefnyddio'r Gymraeg			✓	Dim darpariaeth Cylch Meithrin yn Ysgol Syr John Rhys na'r ysgol amgen	<ul style="list-style-type: none"> • Trafodaeth gyda Mudiad Meithrin am ddarpariaeth yn yr ardal • Trafodaeth gyda Mudiad Meithrin i drefnu sesiynau rhannu gwybodaeth i rieni yr ardal am ddarpariaeth Meithrin yn yr ardal ehangach • Ymgyrch newydd i ddosbarthu llyfryn "Byw a Bod" i rieni • Is bwyllgor DYSGU** a CERED* i drefnu sesiynau cymdeithasol i deuluoedd ar mwyn annog defnydd y Gymraeg yn lleol
Trosglwyddo i Ysgol Uwchradd cyfrwng Cymraeg / cyfrwng Saesneg	✓			<u>Data PLASC 2024</u> 67% (2) o blant Ysgol Syr John Rhys wedi trosglwyddo i ysgol cyfrwng Cymraeg a 33% (1) wedi trosglwyddo i ysgol cyfrwng Saesneg. 100% (4) o blant Blwyddyn 6 yn yr ysgol amgen wedi trosglwyddo i ysgol	<ul style="list-style-type: none"> • Trafodaeth gyda Phenaethiaid Ysgolion Uwchradd a Gydol Oes i drafod trefniadau pontio • Tîm Cefnogi'r Gymraeg a CERED* i drefnu sesiynau ymwybyddiaeth am fanteision addysg Gymraeg - i'w cynnal ar gyfer rhieni plant cyn ysgol a phlant Blwyddyn 6 yr ardal

				cyfrwng Cymraeg.	<ul style="list-style-type: none"> • Hyrwyddo Canolfannau Trochi Iaith ar gyfer hwyrddyfodiaid gan sicrhau eu bod yn integreiddio i addysg cyfrwng Cymraeg.
Cyfleoedd allgyrsiol i ddisgyblion ddefnyddio'r Gymraeg			✓	Mae'r ddwy ysgol yn cynnig clybiau ar ôl ysgol trwy gyfrwng y Gymraeg gan gynnwys yr Urdd a chlwb chwaraeon.	<ul style="list-style-type: none"> • Trafodaeth gyda Swyddog yr Urdd i sicrhau cyfuno llwyddiannus y ddau glwb • Trafodaeth gyda Swyddog yr Urdd i ystyried darpariaeth cyffredinol yn yr ardal e.e. Adran
Cyfleoedd i gymryd rhan yng ngweithgareddau sirol y Siarter iaith			✓	<p>Ethos Gymraeg yn y ddwy ysgol ac mae'r ddwy ysgol yn weithgar yng nghyswllt gweithgareddau y Siarter iaith i ysgolion.</p> <p>Mae gan Ysgol Syr John Rhys Wobr Aur y Siarter iaith ac mae gan yr Ysgol amgen Wobr Aur y Siarter iaith (yn dangos bod yna ethos Gymraeg a Chymreig cryf yn yr ysgol).</p>	
Medrau Cymraeg a defnydd y Gymraeg gan ddisgyblion yn y dosbarth ac yn ystod egwyl	✓			Arolygiad Estyn Ysgol Syr John Rhys yn nodi: " <i>Nid yw medrau darllen ac ysgrifennu Cymraeg disgyblion yn datblygu'n ddigon cadarn, yn</i>	<ul style="list-style-type: none"> • Disgyblion yn elwa o ddarpariaeth gref o ran medrau'r Gymraeg yn yr ysgol amgen • Tîm Cefnogi'r Gymraeg i weithio gyda disgyblion i

			<p><i>enwedig eu gallu i ddarllen ar goedd a thrafod testunau'n hyderus."</i></p> <p>Mae Arolygiad Estyn Ysgol Mynach yn nodi: "<i>Mae'r holl staff yn fodolau ieithyddol ardderchog. Maent yn modelu iaith yn raenus ac, o ganlyniad, mae Cymraeg rhan fwyaf y disgyblion yn llifo'n naturiol. ... Maent yn mynegi eu hunain yn fedrus iawn yn Gymraeg... Mae iaith lafar raenus a naturiol rhan fwyaf y disgyblion yn nodwedd gref iawn."</i></p>	<p>wella medrau llafar Cymraeg ac i hybu defnydd naturiol o'r Gymraeg yn y dosbarth ac ar yr iard gan gynnwys gweithgareddau Siarter Iaith</p>
Defnydd o'r Gymraeg yn y gymuned		✓	<p>Mae yna ddefnydd achlysurol o adeiladau'r ddwy ysgol gan grwpiau cymunedol tu allan i oriau ysgol.</p> <p>Mae neuadd Ysgol Syr John Rhys yn gweithredu fel canolbwynt ar gyfer digwyddiadau cymunedol gan gynnwys ymarferion côr, cyfarfodydd Cyngor Cymuned ac amryw ddiwyddiadau achlysurol.</p>	<ul style="list-style-type: none"> • Cynyddu darpariaeth ac ymwneud CERED* â'r ardal gan weithio gyda'r gymuned i adnabod gweithgareddau cymdeithasol i hybu defnydd y Gymraeg • CERED* i weithio gyda busnesau lleol i gynyddu defnydd a gwelededd y Gymraeg trwy gynlluniau megis 'Hapus i Siarad' • Trafodaeth gyda Thîm Cymraeg i Oedolion Prifysgol Aberystwyth i ystyried sefydlu gwersi Cymraeg yn lleol • Hyrwyddo Pecyn Croeso i Geredigion yn yr ardal (i newydd-ddyfodiaid)

					<ul style="list-style-type: none"> • Gwasanaeth leuentid i drafod gyda mudiadau yr Urdd a CFFI i ystyried cyfleoedd posib i ymwneud gyda phlant a phobl ifanc yr ardal • Is bwyllgorau DYSGU a PERTHYN** Fforwm Dyfodol Dwyieithog i drafod ac ystyried effeithiau y cynnig gan dynnu mudiadau amrywiol at ei gilydd i gynnig prosiectau posib i hybu'r Gymraeg a diwylliant yn lleol • Strategaeth Iaith newydd Ceredigion yn rhoi camau gweithredu ar waith i hyrwyddo'r Gymraeg a Cymreictod ar draws y sir • Adran Grantiau Cymunedol y Cyngor Sir i hyrwyddo grantiau cymunedol ar gyfer prosiectau sy'n ymwneud â'r Gymraeg • Cefnogi gwaith Bro 360, er mwyn marchnata digwyddiadau diwylliannol a chymdeithasol cyfrwng Cymraeg. Annog y cyfleoedd i rannu straeon o bwys yn lleol. • Posibilrwydd o greu Hwb Cymunedol ar safle'r ysgol gyfredol ***
Gweithgareddau Cymraeg yn y		✓		Mae neuadd Ysgol Syr John Rhys yn	<ul style="list-style-type: none"> • Mae Strategaeth Iaith Gymraeg newydd

gymuned				<p>gweithredu fel canolbwynt ar gyfer digwyddiadau gan gynnwys ymarferion côr ac amryw ddigwyddiadau cymunedol.</p>	<p>Ceredigion yn rhoi ffocws clir i hybu a hyrwyddo'r Gymraeg ar draws y Sir</p> <ul style="list-style-type: none"> • Cynyddu darpariaeth ac ymwneud CERED* â'r ardal gan weithio gyda'r gymuned i adnabod gweithgareddau cymdeithasol i hybu defnydd y Gymraeg • Is bwyllgorau PERTHYN** Fforwm Dyfodol Dwyieithog i drafod ac ystyried effeithiau y cynnig gan dynnu mudiadau amrywiol at ei gilydd i gynnig prosiectau posib i hybu'r Gymraeg a diwylliant yn lleol • Posibilrwydd o greu Hwb Cymunedol ar safle'r ysgol gyfredol ***
Nifer y siaradwyr Cymraeg i'r dyfodol		✓		<p>Mae neuadd Ysgol Syr John Rhys yn gweithredu fel canolbwynt ar gyfer digwyddiadau gan gynnwys ymarferion côr ac amryw ddigwyddiadau cymunedol.</p>	<ul style="list-style-type: none"> • Disgyblion yn parhau i gael addysg Gymraeg yn yr ysgol amgen • Mae Strategaeth Iaith Gymraeg newydd Ceredigion yn rhoi ffocws clir i hybu a hyrwyddo'r Gymraeg ar draws y Sir • Cynyddu darpariaeth ac ymwneud CERED* â'r ardal gan weithio gyda'r gymuned i adnabod gweithgareddau cymdeithasol i hybu defnydd y Gymraeg

					<ul style="list-style-type: none"> • Is bwyllgorau PERTHYN** Fforwm Dyfodol Dwyieithog i drafod ac ystyried effeithiau y cynnig gan dynnu mudiadau amrywiol at ei gilydd i gynnig prosiectau posib i hybu'r Gymraeg a diwylliant yn lleol • Hyrwyddo Pecyn Croeso i Geredigion yn yr ardal (i newydd-ddyfodiaid)
Y Gymraeg yn weladwy yn y gymuned		✓		Mae'r Gymraeg yn weladwy trwy weithgareddau cymunedol yn neuadd yr ysgol tu allan i oriau ysgol	<ul style="list-style-type: none"> • Cynyddu darpariaeth ac ymwneud CERED* â'r ardal gan weithio gyda'r gymuned i adnabod gweithgareddau cymdeithasol i hybu defnydd y Gymraeg • CERED* i weithio gyda busnesau lleol i gynyddu defnydd a gwelededd y Gymraeg trwy gynlluniau megis 'Hapus i Siarad' • Hyrwyddo Pecyn Croeso i Geredigion yn yr ardal (i newydd-ddyfodiaid)
Hyfywedd adnoddau cymunedol eraill			✓	Neuadd Ysgol Syr John Rhys yn cael ei defnyddio fel lleoliad digwyddiadau tu allan i oriau ysgol	<ul style="list-style-type: none"> • Cynyddu darpariaeth ac ymwneud CERED* â'r ardal gan weithio gyda'r gymuned i adnabod gweithgareddau cymdeithasol i hybu defnydd y Gymraeg • Adran Grantiau Cymunedol y Cyngor Sir i hyrwyddo grantiau

					<p>cymunedol ar gyfer prosiectau sy'n ymwneud â'r Gymraeg a datblygu adnoddau cymunedol cyfredol ymhellach</p> <ul style="list-style-type: none"> • Bydd angen ystyried adnoddau eraill amgen yn y gymuned e.e. Bws y Gwasanaeth Ieuencid i ymweld â'r ardal, Adran yr Urdd ayyb • Posibilrwydd o greu Hwb Cymunedol ar safle'r ysgol gyfredol***
--	--	--	--	--	---

*CERED– Menter Iaith Ceredigion

** Is-bwyllgorau DYSGU a PERTHYN - Mae Fforwm Dyfodol Dwyieithog Ceredigion yn cynnwys cynrychiolwyr o amrywiol fudiadau a sefydliadau ac yn gyfrifol am fonitro gweithredu Strategaeth Iaith Ceredigion sydd yn anelu at ddatblygu defnydd yr iaith Gymraeg yn y Sir. Yn 2024 crëwyd 4 is-bwyllgor er mwyn ffocysu ar bob un o 4 themâu strategol y Strategaeth Iaith sef Dysgu , Perthyn, Byw a Llwyddo. Bydd yr is-bwyllgor DYSGU yn canolbwyntio ar gamau gweithredu yn ymwneud ag Addysg, Sgiliau a gweithgareddau i blant, pobl ifanc a theuluoedd. Bydd Is bwyllgor PERTHYN yn canolbwyntio ar gamau gweithredu yn ymwneud a'r Gymraeg yn y gymuned a Diwylliant Cymreig.

*** Mae'r Ddogfen Ymgynghori Statudol yn nodi "bydd yr ysgol yn y lle cyntaf yn cael ei chynnig fel adnodd i'r gymuned leol"

ASESIAD O'R EFFAITH AR GYDRADDOLDEB

Deddf Cydraddoldeb 2010

Mae Deddf Cydraddoldeb 2010 (y Ddeddf) yn dwyn ynghyd ac yn disodli'r deddfau gwrth-wahaniaethu blaenorol gydag un Ddeddf. Mae'n symleiddio ac yn cryfhau'r gyfraith, yn cael gwared ag anghysondebau ac yn ei gwneud hi'n haws i bobl ddeall a chydymffurfio â hi. Daeth y rhan fwyaf o'r Ddeddf i rym ar 1 Hydref 2010.

Mae'r Ddeddf yn cynnwys dyletswydd cydraddoldeb newydd yn y sector cyhoeddus (y 'ddyletswydd gyffredinol') gan ddisodli'r dyletswyddau ar wahân ar gydraddoldeb hil, anabledd a rhyw. Daeth hyn i rym ar 5 Ebrill 2011.

Beth yw'r ddyletswydd gyffredinol?

Nod y ddyletswydd gyffredinol yw sicrhau bod yr awdurdodau cyhoeddus a'r rhai sy'n cyflawni swyddogaeth gyhoeddus yn ystyried sut y gallant gyfrannu'n gadarnhaol at gymdeithas decach trwy hyrwyddo cydraddoldeb a pherthynas dda yn eu gweithgareddau o ddydd i ddydd. Mae'r ddyletswydd yn sicrhau bod ystyriaethau cydraddoldeb yn rhan o ddylunio polisiau a darparu'r gwasanaethau a'u bod yn cael eu hadolygu'n rheolaidd. Bydd hyn yn sicrhau gwell canlyniadau i bawb.

O dan y ddeddfwriaeth, mae gan awdurdodau cyhoeddus ddyletswyddau cyfreithiol i dalu 'sylw dyledus' i'r angen i gael gwared â gwahaniaethu a hyrwyddo cydraddoldeb mewn perthynas â hil, anabledd a rhyw, gan gynnwys ailbennu rhywedd, yn ogystal â hyrwyddo cysylltiadau hiliol da. Mae Deddf Cydraddoldeb 2010 yn cyflwyno dyletswydd newydd yn y sector cyhoeddus sy'n ymestyn y cwmpas i oedran, cyfeiriadedd rhywiol, beichiogrwydd a mamolaeth, a chrefydd neu gred. Mae'r gyfraith yn ei gwneud yn ofynnol i'r ddyletswydd i dalu 'sylw dyledus' gael ei dangos yn y broses o wneud penderfyniadau. Mae hefyd yn bwysig nodi bod yr awdurdodau cyhoeddus sy'n ddarostyngedig i'r dyletswyddau cydraddoldeb hefyd yn debygol o fod yn ddarostyngedig i'r rhwymedigaethau o dan y Ddeddf Hawliau Dynol ac felly mae'n ddoeth hefyd ystyried yr effaith bosibl y gallai penderfyniadau ei chael ar hawliau dynol fel rhan o'r un broses.

Dyletswydd Economaidd-Gymdeithasol


Byddai angen cefnogi'r broses ar gyfer pob disgybl gan gynnwys y rhai o gefndiroedd difreintiedig yn economaidd mewn modd sensitif a gofalus er mwyn sicrhau parhad a dilyniant yn eu proses ddysgu. Mae gan bob disgybl yn y sector cynradd hawl i brydau ysgol am ddim.

Nodwedd Warchoddedig	Effaith			Manylion am natur yr effaith
	Positif	Negyddol	Nid y naill na'r llall	
Oedran	✓			Byddai disgyblion yn mynychu ysgol gyda charfan fwy o ddisgyblion lle byddai disgyblion yn cael eu haddysgu mewn dosbarthiadau o ystod oedran tebyg, gan ddarparu cyfleoedd ychwanegol ar gyfer cymorth a dysgu gan gymheiriaid.
Anabledd			✓	Darperir cefnogaeth lle bo angen i gefnogi disgyblion ag anghenion arbenigol mewn amgylchedd priodol a diogel. Bydd yr holl staff a gyflogir yn yr ysgol yn cael eu trin yn gyfartal beth bynnag fo'u statws o fewn y nodwedd warchoddedig hon.
Ailbennu rhywedd / trawsryweddol			✓	Bydd unrhyw ddisgyblion, rhieni/gofalwyr a staff yn cael eu trin yn gyfartal ac yn unol â'r polisiau perthnasol.
Priodas neu bartneriaeth sifil			✓	Bydd yr holl staff a gyflogir yn yr ysgol yn cael eu trin yn gyfartal beth bynnag fo'u statws o fewn y nodwedd warchoddedig hon.
Beichiogrwydd neu famolaeth			✓	Bydd yr holl staff a gyflogir yn yr ysgol yn cael eu trin yn gyfartal beth bynnag fo'u statws o fewn y nodwedd warchoddedig hon.
Hil			✓	Darperir cefnogaeth integreiddio lle bo angen mewn modd priodol.
Crefydd neu Gred neu ddi-gred			✓	Mae pob ysgol yn cadw at ofynion y Cwricwlwm i Gymru.
Hunaniaeth rywiol/o ran rhywedd			✓	Ni fydd hyn yn cael unrhyw effaith andwyol ar y ddarpariaeth a ddarperir. Bydd yr holl randdeiliaid sy'n perthyn i'r nodwedd warchoddedig hon yn cael eu trin yn gyfartal yn unol â pholisiau a gweithdrefnau perthnasol.
Cyfeiriadedd Rhywiol			✓	Bydd unrhyw randdeiliaid sy'n perthyn i'r nodwedd warchoddedig hon yn cael eu trin yn gyfartal yn unol â pholisiau a gweithdrefnau perthnasol.
Anfantais economaidd-gymdeithasol			✓	Mae pob disgybl ysgol gynradd yn derbyn prydau ysgol am ddim. Mae pawb yn cael eu trin yn gyfartal beth bynnag fo'u hamgylchiadau personol.


DEDDF LLESIANT CENEDLAETHAU'R DYFODOL (CYMRU) 2015

Mae Deddf Llesiant Cenedlaethau'r Dyfodol (Cymru) 2015 yn gosod fframwaith cyfreithiol cyffredin sy'n seiliedig ar saith o Nodau Llesiant a phum Ffordd o Weithio. Y nod yw cynnal a darparu gwasanaethau cyhoeddus sy'n diwallu'r anghenion presennol, heb beryglu gallu cenedlaethau'r dyfodol i ddiwallu eu hanghenion hwythau.


Hirdymor

	<p>Pwysigrwydd sicrhau cydbwysedd rhwng anghenion tymor byr a'r angen am ddiogelu'r gallu i ddiwallu anghenion tymor hir hefyd</p>	<p>Sicrhau cynaliadwyedd hirdymor Addysg yng Ngheredigion a sicrhau bod digon o leoedd mewn ysgolion i ddiwallu'r anghenion yn awr ac yn y dyfodol.</p>
---	--	---


Atal

	<p>Sut gall gweithredu i atal problemau rhag digwydd neu waethygu helpu cyrff cyhoeddus i gyflawni eu hamcanion</p>	<p>Cynhelir yr adolygiad blynyddol o leoedd ysgol i gynnwys rhagamcanion disgyblion a gwydnwch ariannol yn unol ag amcanion y Strategaeth Gorfforaethol.</p>
--	---	--


Integreiddio

	<p>Ystyried sut gall amcanion llesiant y corff cyhoeddus effeithio ar bob un o'r nodau llesiant, ar bob un o'u hamcanion eraill, neu ar amcanion cyrff cyhoeddus eraill</p>	<p>Mae integreiddio cymunedol yn ganolbwynt ar gyfer pob ysgol gan greu amgylchedd i gefnogi diwylliant, treftadaeth a'r iaith Gymraeg.</p>
---	---	---

Cydweithio

	<p>Gallai cydweithredu ag unrhyw berson arall (neu wahanol adrannau yn y corff ei hun) helpu'r corff i fodloni ei amcanion llesiant</p>	<p>Cynyddu cydweithio rhwng gwasanaethau a chymunedau i sicrhau bod Addysg yn barhaus i bob disgybl.</p>
---	---	--

Cynnwys

	<p>Pwysigrwydd cynnwys pobl sydd â diddordeb mewn cyflawni'r nodau llesiant, a sicrhau bod y bobl hynny'n adlewyrchu amrywiaeth yr ardal maent yn ei gwasanaethu</p>	<p>Mae'r broses ymgynghori statudol yn rhoi cyfle i'r holl randdeiliaid (gan gynnwys disgyblion, staff, llywodraethwyr a'r gymuned) ymateb i'r cynnig.</p>
---	--	--