

# Cynllun Llesiant Lleol Ceredigion 2023-2028: Adroddiad Blynyddol

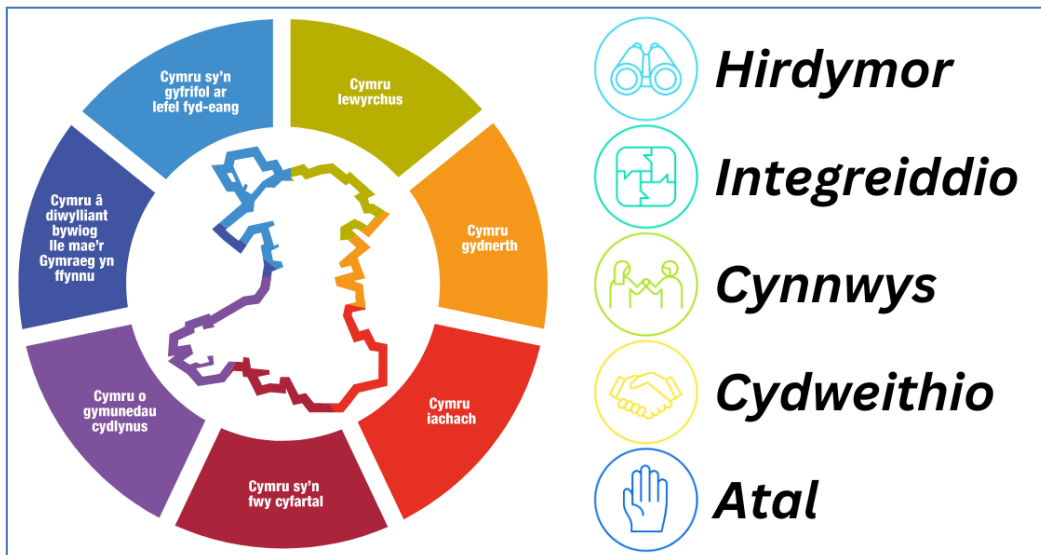
Croeso i Adroddiad Blynyddol Bwrdd Gwasanaethau Cyhoeddus Ceredigion (BGC 2023-2024). Mae hon yn **ddogfen grynodedb ategol** y dylid ei darllen ar y cyd â gwyllo fideo Adroddiad Blynyddol 2023-2028 sydd wedi'i fewnosod.

Yn y fideo, fe welwch Gadeirydd y BGC yn edrych yn ôl ar ein gwaith dros y 12 mis diwethaf, gan amlinellu strwythur y Bwrdd a'i weithgareddau. Dilynir hyn gan Gadeiryddion y Grŵp Cyflawni sy'n manylu ar y gwaith a wnaed eisoes gan bob grŵp, ac uchelgeisiau ar gyfer gwaith y grwpiau hyn yn y dyfodol.

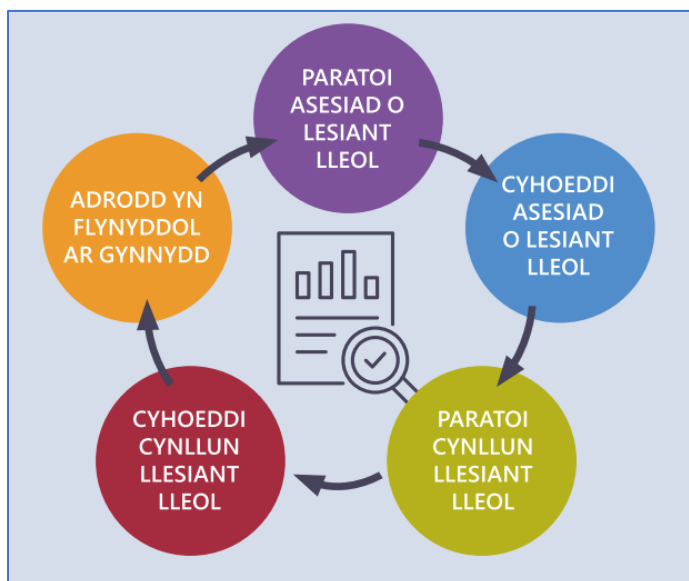


## Cyflwyniad

Mae BGC Ceredigion yn cynnwys aelod-sefydliadau statudol a sefydliadau cyfranogol gwadd o bob rhan o'r sir. Fe'i sefydlwyd yn 2016, ac mae'r BGC yn dwyn ynghyd arweinwyr gwasanaethau cyhoeddus lleol i asesu a mynd i'r afael ag anghenion llesiant eu hardaloedd, fel rhan o Ddeddf Llesiant Cenedlaethau'r Dyfodol (Cymru) 2015. Rydym yn gyfrifol am wella llesiant economaidd, cymdeithasol, amgylcheddol a diwylliannol Ceredigion drwy gyfrannu at gyflawni'r **Saith Nod Llesiant**.



Mae'r Ddeddf yn gosod Egwyddor Datblygu Cynaliadwy, neu **5 Ffordd o Weithio** sy'n amlinellu sut y dylai gwasanaethau cyhoeddus fynd ati i gyflawni eu dyletswydd o dan y Ddeddf. Mae effeithiolrwydd gwaith y BGC yn destun trosolwg a chraffu gan Gomisiynydd Llesiant Cenedlaethau'r Dyfodol ac Archwilio Cymru, yn ogystal â chan Bwyllgorau Trosolwg a Chraffu dynodedig Awdurdodau Lleol.



Mae'r BGC yn gyfrifol am baratoi a chyhoeddi asesiad o gyflwr llesiant yng Ngheredigion, sydd yn ei dro yn llywio Cynllun Llesiant Lleol Ceredigion. Mae'r diagram hwn yn dangos y broses hon mewn modd gweledol.

Mae'r **Cynllun Llesiant Lleol Ceredigion 2023-2028** yr ail a gynhyrwyd gan BGC Ceredigion ers sefydlu'r Ddeddf, ac fe'i cyhoeddwyd ddechrau mis Mai 2023. Gan ddefnyddio ymgynghori, digwyddiadau ymgysylltu a'r data a gynhwysir yn yr **Aseiad o Lesiant Lleol**, gwrandawodd y

BGC ar drigolion y sir er mwyn ffurfio'r Cynllun am y **5 mlynedd nesaf**. Mae'r Cynllun yn nodi nifer o Amcanion Llesiant y bydd y Bwrdd yn ceisio'u cyflawni trwy gymryd pob cam rhesymol. Amcanion Llesiant ar gyfer y 5 mlynedd nesaf fydd...

<b>Llesiant Economaidd:</b> Bydd y BGC yn gweithio gyda'i gilydd i sicrhau economi gynaliadwy sydd o fudd i bobl leol ac sy'n adeiladu ar gryfderau Ceredigion.
<b>Llesiant Cymdeithasol:</b> Bydd y BGC yn gweithio gyda'i gilydd i leihau anghydraddoldebau yn ein cymunedau ac yn defnyddio datrysiadau cymdeithasol a gwyrdd i wella iechyd corfforol a meddyliol.
<b>Llesiant Amgylcheddol:</b> Bydd y BGC yn gweithio gyda'i gilydd i ddarparu mentrau datgarboneiddio yng Ngheredigion i ddiogelu a gwella ein hadnoddau naturiol.
<b>Llesiant Diwylliannol:</b> Bydd y BGC yn gweithio gyda'i gilydd i alluogi cymunedau i deimlo'n ddiogel ac yn gysylltiedig a bydd yn hyrwyddo amrywiaethau ddiwylliannol ac yn cynyddu'r cyfleoedd i ddefnyddio'r Gymraeg.

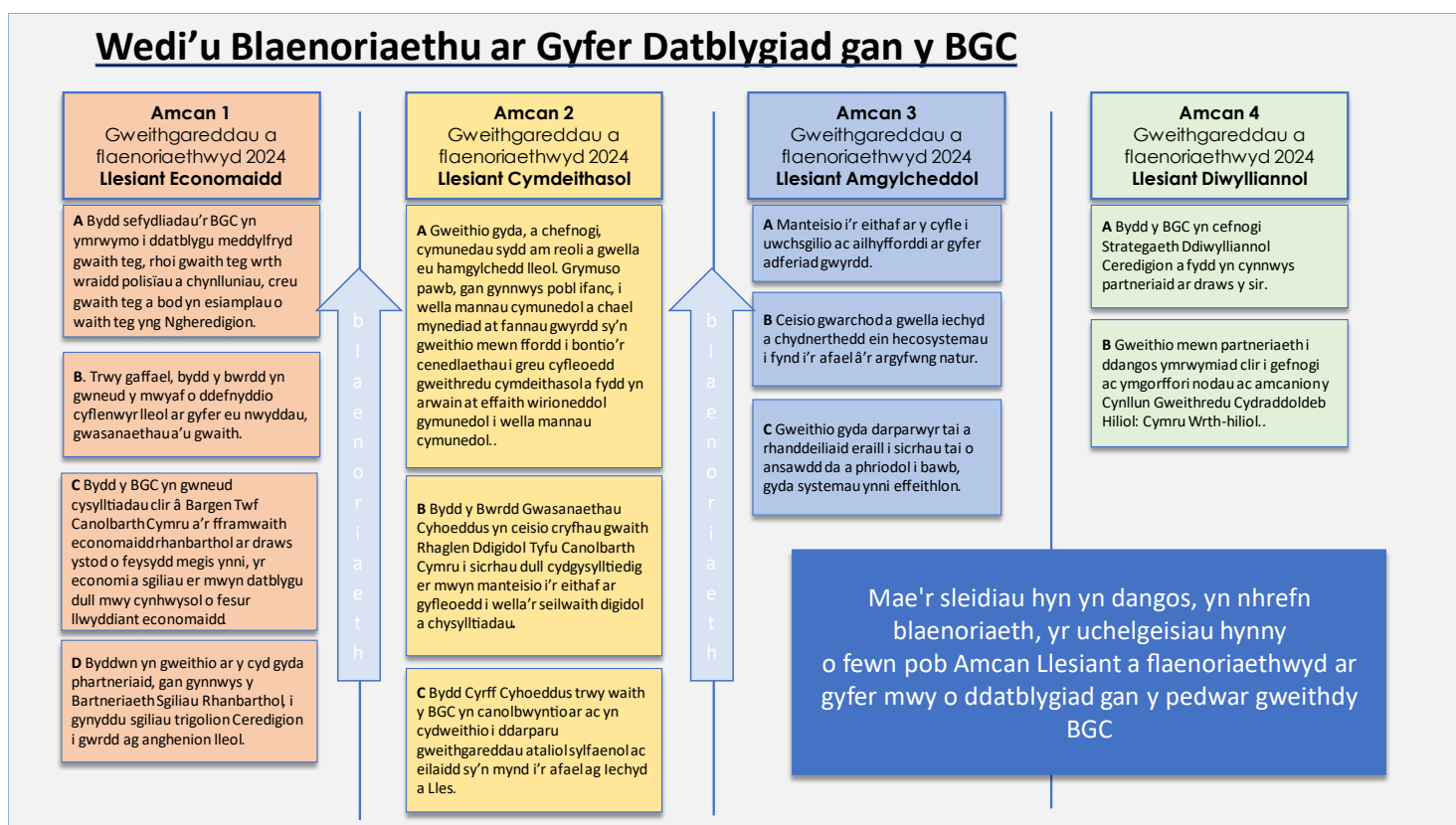
Yn ogystal â'r pedwar amcan hyn, teimlwyd bod angen ffocws penodol **ar fynd i'r afael â Thlodi a Chaledi** gan fod potensial i gysylltu hyn â phob un o'r Amcanion. Mae hyn felly wedi'i nodi fel **thema drawsbynciol**. Yn y Cynllun, mae'r BGC wedi amlinellu'r hyn y byddant yn ei wneud i gyflawni'r Amcanion hyn, a'u huchelgeisiau tymor hir. Er mwyn cyflawni'r Amcanion hyn, mae **Grwpiau Cyflawni** yn eu lle yn ogystal â nifer o fforymau eraill sy'n adrodd ar y cynnydd ar y Cynllun Cyflawni.

Trefnwyd cyfres o **bedwar gweithdy â hwyluswyd** yn ystod mis Hydref a Thachwedd 2023 a oedd yn canolbwyntio'n fanwl ar archwilio'r tasgau a nodwyd o dan bob un o Amcanion y Cynllun Llesiant Lleol ar gyfer 2023-2028.

Gan ddefnyddio meddalwedd rhyngweithiol, gofynnwyd i'r rhai a oedd yn bresennol flaenoriaethu'r tasgau, a nodi'r rhai yr oeddent yn teimlo fod y Bwrdd eisoes yn eu cyflwyno i lefel foddhaol ac roedd ganddynt systemau adrodd digonol wedi'u sefydlu fel y gellid eu cyrchu a'u monitro. Yna gofynnwyd am eu barn ynghylch sut y gellid blaenoriaethu meysydd nad oeddent yn cael eu darparu mor effeithiol ar hyn o bryd, trwy waith y BGC. Yn seiliedig ar y dystiolaeth a'r farn a gasglwyd, nodwyd cyfres o **feysydd blaenoriaeth tymor canolig** o dan bob un o'r pedwar Amcan (**Ffigur 1**).

Cafodd pob Cadeirydd Grŵp Cyflawni eu briffio ar y blaenoriaethau, gyda'r disgwyliad y dylid rhoi sylw arbennig i'r meysydd hyn wrth ystyried gweithgareddau eu grŵp. Rhoddir diweddariadau ar y meysydd blaenoriaeth hyn fel rhan o adroddiadau chwarterol y Grwpiau Cyflawni i'r Bwrdd a'u monitro gan draciwr gweithredu.

**Ffigur 1**



## **Strwythur Cyflawni**

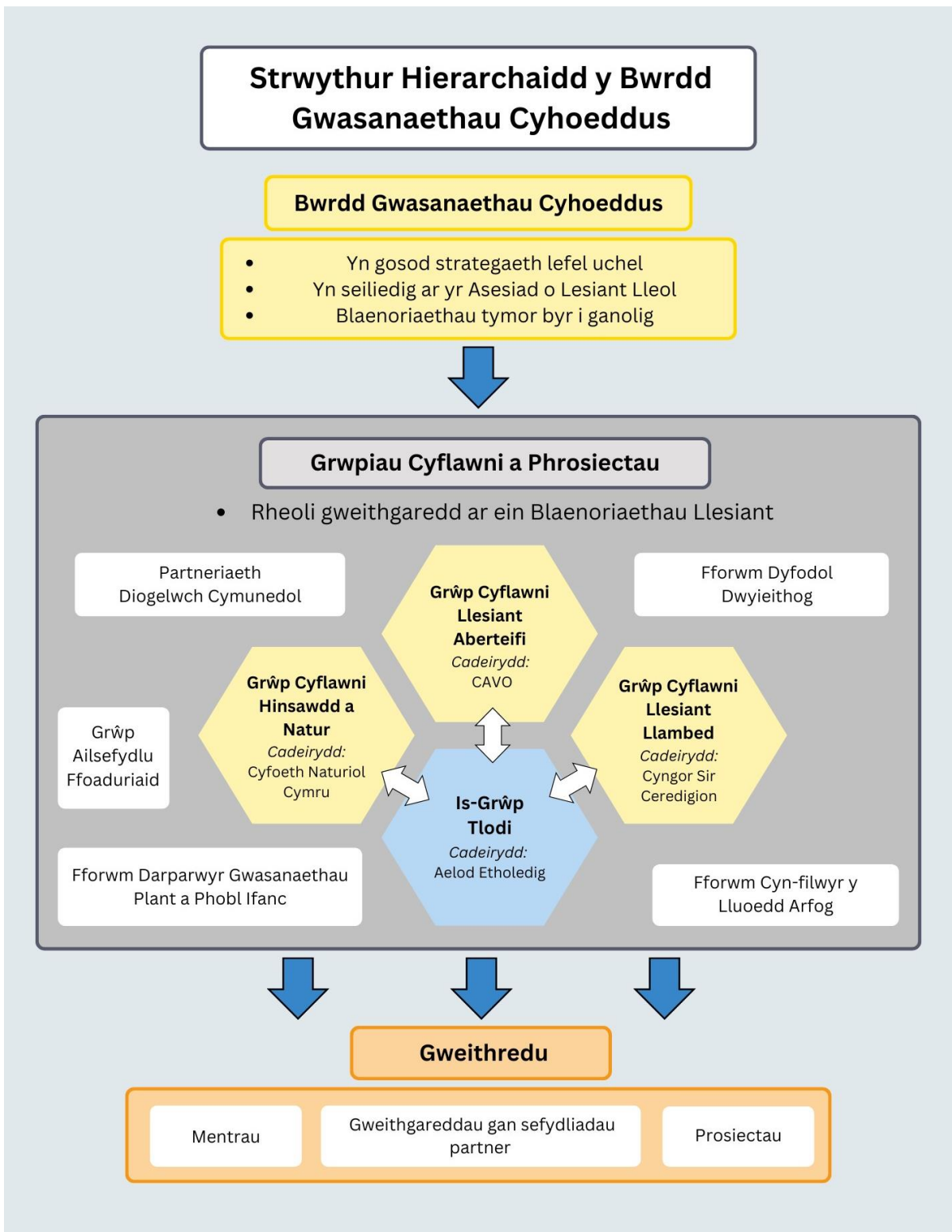
Mae'r grwpiau cyflawni yn cael eu cadeirio gan aelodau o'r BGC o wahanol sefydliadau. Mae aelodaeth yn cynnwys cynrychiolwyr o sefydliadau'r sector cyhoeddus a'r trydydd sector, yn ogystal ag unigolion sydd â diddordebau penodol neu set sgiliau all gynorthwyo'r gwaith.

Yn seiliedig ar ddata a gasglwyd fel rhan o'r Asesiad o Lesiant Lleol, cytunwyd y byddai model seiliedig ar le yn cael ei fabwysiadu ar gyfer **Llanbedr Pont Steffan ac Aberteifi** i ddechrau, gyda'r nod o ddefnyddio enghreifftiau o ymarfer da a dysgu ar draws ardaloedd eraill yng Ngheredigion yn nes ymlaen. Mae adroddiadau gwaelodlin o'r

ddwy ardal yn cadarnhau bod amddifadedd yn parhau i effeithio ar y ddwy ardal, gan amlygu'r angen am ymyriadau cadarnhaol a fydd yn cofleidio eu cryfderau ac yn arfogi cymunedau gydag ystod o offer all annog datblygiad cadarnhaol ar gyfer y dyfodol.

Defnyddiwyd dull mwy thematig i fynd i'r afael â materion yn ymwneud â'r **Hinsawdd a Natur**. Mae diagram strwythur hierarchaidd sy'n amlinellu'r ddarpariaeth wedi'i nodi isod er cyfeirnod yn **Ffigur 2**:

**Ffigur 2**



## Grŵp Cyflawni Aberteifi: Cadeirydd – Hazel Lloyd Lubran, Cymdeithas Mudiadau Gwirfoddol Ceredigion (CAVO)

Yn dilyn gweithdai BGC ymgynghorol a gynhaliwyd gyda phartneriaid yn ystod hydref 2023, mae'r Grŵp Cyflawni hwn, o dan Gadeiryddiaeth Hazel Lloyd Lubran (CAVO), wedi canolbwyntio yn ystod y cyfnod hwn ar ddefnyddio dull partneriaethol o fewn cymunedau i fynd i'r afael ag anghydraddoldebau a chaledi.

Mae dull seiliedig ar le yn parhau i gael ei fabwysiadu ar gyfer y gwaith hwn, gan dynnu ar arbenigedd a chyfranogiad partneriaid o'r sector cyhoeddus, y sector preifat a'r trydydd sector. Mae'r dull hwn yn darparu'r amodau angenrheidiol i bobl ffynnu a chymryd cyfrifoldeb am eu dyfodol tra'n mynd i'r afael dros amser â'r amcan o leihau'r galw ar wasanaethau cymorth.

Mewn ymateb i'r lefelau uchel o anghydraddoldebau sy'n bodoli o ran incwm, cyflogaeth, diogelwch cymunedol ac iechyd, mae partneriaid y Grŵp Cyflawni wedi mynd ati i gydweithio ar y canlynol:

- **Mapio** asedau ac adnoddau.
- **Ymchwilio** a chasglu adroddiadau a strategaethau ymgynghori ac adolygu unrhyw argymhellion a chamau gweithredu a nodwyd
- **Buddsoddi** drwy ddwyn ynghyd unrhyw gyllid sydd ar gael gyda'r nod o fynd i'r afael â chaledi.
- **Targedu** 'r ddarpariaeth drwy sefydlu rhaglen allgymorth i'w gwneud hi'n haws i ddinasyddion Aberteifi gael mynediad at gymorth a chynghor.
- **Cysylltu** drwy weithio gyda rhanddeiliaid allweddol i hyrwyddo a chynyddu cyfleoedd i bobl gymryd rhan mewn gweithgareddau i wella eu deilliannau eu hunain ac eraill.
- **Monitro** 'r set ddata ar gyfer Aberteifi.

**Mae enghreifftiau o gamau gweithredu** gan bartneriaid wedi canolbwyntio ar y canlynol:

- adnabod gyrwyr cymorth allweddol o fewn y gymuned
- cynyddu capasiti a galfaneiddio cefnogaeth gwirfoddolwyr ar gyfer gweithredu
- adnabod a chyfeirio gwasanaethau cymorth
- cymryd rhan mewn ymgynghoriadau lleol
- rhannu arfer da a chreu'r gofod partneriaeth a ddarperir ar gyfer rhwydweithio a chydweithio

Mae partneriaid unigol wedi nodi pŵer cydweithio, ac mae'r gweithgaredd hwn wedi eu harwain at sefydlu partneriaethau newydd wedi hyn, i weithredu ffyrdd newydd o weithio ac i gwmpasu datrysiadau arloesol.

Mae creu'r amgylchedd ar gyfer trafodaethau partner a gwneud cysylltiadau yn parhau i ddarparu budd i'r Grŵp Cyflawni hwn, gan ddarparu'r ysgogiad i fynd i'r afael â chaledi ar y cyd.

Enghraifft o'r gwaith hwn fu rhaglen gydweithredol o ddigwyddiadau a ddatblygwyd gan bartneriaid o dan faner "**Haf o Hwyl**" a ddatblygwyd gan bartneriaid gyda tharged penodol o fynd i'r afael ag amddifadedd cymdeithasol ac economaidd yn y Dref.

Enghraifft arall o waith sydd wedi'i gyflwyno drwy'r Grŵp Cyflawni Llesiant Aberteifi yw'r strategaeth **Pwysau Iach, Cymru Iach** gan Fwrdd Iechyd Prifysgol Hywel Dda gan ymgorffori'r dull systemau cyfan o weithredu'r gwaith hwn.

Ymgynghoriad diweddar a gynhaliwyd ar Ganolfan Llesiant arfaethedig o fewn y dref. Yn ystod 2023/24, gweithredwyd yr ymgynghoriad hwn ac mae adroddiad bellach wedi'i gwblhau. Bydd Grŵp Cyflawni Llesiant Aberteifi yn parhau i gefnogi'r gwaith hwn o fewn y gymuned gyda chynghor y Grŵp Llywio, gan roi sylw dyledus i ganlyniad yr ymgynghoriad ac effaith penderfyniadau strategol ar y gymuned.

### **CAMAU ALLWEDDOL A NODWYD AR GYFER Y CYFNOD NESAF:**

- Cynyddu cyfranogiad darparwyr gwasanaethau ychwanegol sy'n cysylltu partneriaid a rhwydweithiau o fewn y dref farchnad mewn modd i allu sicrhau cydweithio a dyraniad adnoddau mwyaf posibl. Mae gwaith yn mynd yn ei flaen i adnabod bylchau yn y ddarpariaeth ac mae partneriaid yn rhannu manylion am gyfleoedd ariannu ar draws y gymuned gyfan.
- Gwella cyfleoedd ar gyfer addysg a sgiliau lleol er budd teuluoedd a phobl ifanc.
- Ymgysylltu â'r ymgynghoriad ynghylch y posibilrwydd o sefydlu canolfan les integredig leol.
- Gwella cyfleusterau awyr agored a chynyddu'r defnydd o fannau gwyrdd ar gyfer hamdden, iechyd a lles.
- Annog gwirfoddoli, hyrwyddo ffyrdd iachach o fyw, a gwella mynediad at gynnyrch a gwasanaethau lleol.

Elfen allweddol o'r gwaith dros y cyfnod nesaf hefyd fydd creu cyswllt â Cheredigion Oed-gyfeillgar. Mae partneriaid wedi derbyn cyflwyniad sy'n manylu ar flaenoriaethau'r gwaith hwn a fydd yn mynd i'r afael a'i flaenoriaeth i ddatblygu cymuned oed-gyfeillgar drwy wyth parth sef:

- **Llefydd Awyr Agored ac Adeiladau**
- **Trafnidiaeth**
- **Tai**
- **Cyfranogiad Cymdeithasol**
- **Parch a Chynhwysiant Cymdeithasol**
- **Cyfranogiad Dinesig a Chyflogaeth**
- **Cyfathrebu a Gwybodaeth**
- **Gwasanaethau Cymorth Cymunedol ac Iechyd**

**Bydd partneriaid yn parhau i gydweithio ar weledigaeth gyffredin ar gyfer y Dref, gan adeiladu ar adnoddau unigol a defnyddio'r manteision y gellir eu cronni o gydweithio cadarnhaol.**

### **Grŵp Cyflawni Llesiant Llambod: Cadeirydd – Greg Jones, Cyngor Sir Ceredigion**

Mae'r grŵp hwn sy'n seiliedig ar le yn gweithredu ar ran BGC Ceredigion i gyflawni'r Cynllun Llesiant Lleol ar gyfer 2023-2028, drwy fonitro gweithgarwch llesiant yn Llanbedr Pont Steffan a nodi cyfleoedd i gydweithio er mwyn cefnogi a gwella'r ddarpariaeth llesiant yn yr ardal.

Mae'r grŵp yn cynnwys sefydliadau partner BGC Ceredigion ac aelodau cyfetholedig perthnasol i gyflawni'r Cynllun Llesiant. Mae gweithio ar lefel sy'n seiliedig ar le yn darparu'r llwyfan i lywio cynlluniau a chofleidio mewnbwn partneriaid i ychwanegu gwerth ac osgoi dyblygiad darpariaeth gwasanaeth. Er bod y Grŵp Cyflawni yn ystyried pob agwedd o'r Cynllun Llesiant Lleol, mae natur y grŵp yn golygu bod gweithgarwch yn cael ei gyflawni'n naturiol ac yn bennaf ar sail **amcanion Llesiant Cymdeithasol y Cynllun**. Mae tlodi a chaledi hefyd yn cael eu hystyried ar draws pob elfen o'u gwaith fel thema drawsbynciol.

Ar hyn o bryd mae'r grŵp yn canolbwyntio ar nifer o ffrydiau gwaith, gan ddefnyddio data ac adroddiadau fel sylfaen dystiolaeth i adnabod bylchau penodol a meysydd lle mae angen.

Mae un o'r meysydd hyn yn canolbwyntio ar gydweithio i **ddatblygu gweithgareddau ataliol sylfaenol ac eilaidd** sy'n mynd i'r afael ag iechyd a lles yn yr ardal. Llambod oedd cartref Canolfan Llesiant gyntaf Ceredigion yn 2023, gan ddarparu ystod ehangach o Wasanaethau Gydol Oes ar gyfer Llesiant corfforol, meddyliol a chymdeithasol preswylwyr. Fe'i hagorwyd yn swyddogol gan y Dirprwy Weinidog Iechyd Meddwl a Llesiant, ac mae'r Ganolfan hefyd yn gweithredu fel porth sy'n hwyluso mynediad i ystod o wasanaethau'r Cyngor, a gweithredu fel canolfan ar gyfer hyrwyddo gwybodaeth, cyngor a chymorth hanfodol.

Mae'r Ganolfan yn adnodd hanfodol ar gyfer mynediad gydol oes i wasanaethau Llesiant â ffocws a chyffredinol yn Llanbedr Pont Steffan a'r ardal gyfagos. Ar hyn o bryd mae'r grŵp hefyd yn gweithio ochr yn ochr â Tîm Allgymorth Datblygu Cymunedol Bwrdd Iechyd Prifysgol Hywel Dda i gynnal **Sioe Iechyd a Llesiant Llanbedr Pont Steffan 2024** yng Nghanolfan Lles Llanbedr Pont Steffan. Bydd hyn yn hyrwyddo negeseuon iechyd yn ogystal ag arddangos gwaith y BGC a'r Grŵp Cyflawni Llesiant yn Llanbedr Pont Steffan. Mae trafodaethau ar y gweill gyda nifer o bartneriaid ynghylch cymryd rhan yn y digwyddiad. Rhoddir diweddariadau chwarterol hefyd yn y cyfarfodydd ar **gynllun peilot Model Cymdeithasol Iechyd a Lles Bwrdd Iechyd Prifysgol Hywel Dda** yn Llanbedr Pont Steffan, er mwyn sicrhau synergedd ac osgoi dyblygu. Mae'r Grŵp Cyflawni hefyd yn creu cysylltiadau gyda'r Tîm Iechyd y Cyhoedd i chwilio am gyfleoedd i ymgysylltu â'r gymuned ar **Ddull System Gyfan Pwysau Iach**. Mae cysylltiadau pellach yn datblygu o amgylch cefnogi **Datblygiad Peilot Gofal Canolraddol Tîm Amlasiantaeth yn ardal Llanbedr**, yn ogystal â'r **prosiect Catalydd ar gyfer Gofal** sy'n anelu at ehangu'r dewis o fentrau gofal a chymorth lleol bychan, fel y gall pobl ddewis o amrywiaeth o wasanaethau personol lleol.

Maes gwaith arwyddocaol arall y grŵp yw ystyried cyfleoedd i gyflwyno **prosiect Ieuencid** yn Llanbedr Pont Steffan. Mae grŵp llywio wedi'i sefydlu i ystyried canfyddiadau astudiaeth ddichonoldeb ddiweddar a gynhaliwyd gan y Tîm Ymgysylltu, Prifysgol Cymru Y Drindod Dewi Sant. Canfu'r astudiaeth y byddai'r ardal yn elwa'n fawr o amgylchedd cadarnhaol a meithringar wedi'i ddynodi ar gyfer pobl ifanc yr ardal, a fyddai yn ei dro yn cyfrannu at les cyffredinol a datblygiad cymuned Llanbedr Pont Steffan. Mae'r canfyddiadau hyn yn cyd-fynd â gwaith allgymorth a wnaed gan Wasanaeth Ieuencid Cyngor Sir Ceredigion yn yr ardal, a nododd hefyd yr angen am ddarpariaeth ar gyfer yr ieuencid yn y dref.

Prif amcan yr astudiaeth ddichonoldeb oedd nodi prosiect/au all rymuso'r genhedlaeth iau yn Llanbedr Pont Steffan drwy roi cyfleoedd iddynt ar gyfer twf personol, datblygu sgiliau a chyfranogiad cymunedol.

Trwy amrywiaeth o weithgareddau, gweithdai a mentrau, mae'r prosiect yn ceisio gwella eu llesiant yn gyffredinol, eu hunanhyder a'u rhagolygon ar gyfer y dyfodol. Ar hyn o bryd mae'r Grŵp Llywio yn ystyried cyfleoedd cyllido, mapio lleoliadau posibl ar gyfer prosiectau peilot, a **dysgu gan brosiectau lleol eraill dan arweiniad ieuenctid** fel Ein Dyfodol Ni, Caffi *Stage Goat* a 'Y Fan' Cyngor Sir Ceredigion. Bydd y grŵp hwn yn ceisio ategu prosiectau sydd eisoes wedi'u sefydlu er mwyn sicrhau'r cyfleoedd gorau posibl i bobl ifanc yr ardal.

Bydd Grŵp Llesiant Llanbedr Pont Steffan yn parhau i **geisio lleihau caledi ac amddifadedd** yn Llambod, gan gefnogi preswylwyr sydd mewn angen a hyrwyddo gwasanaethau cymorth lleol i unigolion bregus. Mae'r grŵp wedi dechrau ystyried mapio asedau cymunedol, gwasanaethau cymorth a gweithgareddau, gan helpu i sicrhau bod y cyfleoedd sydd ar gael yn lleol yn hysbys i breswylwyr ac yn cael eu defnyddio. Mae partneriaid eisoes wedi cytuno y gellir gwneud gwelliannau lleol trwy **rannu asedau ac adnoddau** yn effeithiol, a thrwy fanteisio ar y cyfle i **gyd-gynhyrchu gwasanaethau cymunedol**. Mae deall tirwedd gwasanaethau lleol, nodi asedau ac adnoddau a dod i gytundeb ar y blaenoriaethau ar gyfer datblygu'r sector yn allweddol. Ochr yn ochr â hyn, gall cofnodi'r allbynnau a gyflawnwyd lywio datblygiadau llesiant yn y dyfodol ar draws y Sir.

Trwy Brosiect Dewi, mae'r grŵp hefyd yn elwa o gefnogaeth Rhwydwaith **Cydgynhyrchu Cymru** sy'n gweithio ochr yn ochr â'r BGC i gefnogi gweithredu ymarferol a datblygu ymgysylltu ystyrion. Byddwn yn defnyddio dull Datblygu Cymunedol Seiliedig ar Asedau (DCSA) i gefnogi datblygiad cynaliadwy sy'n cael ei yrru gan y gymuned. Mae sefydlu'r fforwm hwn wedi meithrin perthynas gryf rhwng cyrff y sector cyhoeddus a sefydliadau 3ydd sector sydd wedi'u lleoli yn Llanbedr Pont Steffan, gan roi cyfle gwych i ddatblygu mentrau sy'n hyrwyddo lles preswylwyr ymhellach.

### **Grŵp Cyflawni Hinsawdd a Natur: Cadeirydd – Gillian Perry, Cyfoeth Naturiol Cymru**

Gyda pharamedrau hinsawdd a natur eang y gwaith hwn, mae'r Grŵp Cyflawni hwn wedi'i ailwneidi ar ddechrau'r Cynllun Llesiant Lleol 2023-28 newydd hwn i adlewyrchu ei gyrhaeddiad ar draws y Sir gyfan. Mae'r Cylch Gorchwyl wedi'i adolygu ac mae'r aelodaeth wedi'i chryfhau i gefnogi'r blaenoriaethau.

Yn dilyn gweithdai ymgynghorol y BGC a gynhaliwyd gyda phartneriaid yn ystod hydref 2023, mae'r Grŵp Cyflawni hwn, o dan gadeiryddiaeth Gillian Perry (*Cyfoeth Naturiol Cymru*), wedi canolbwyntio ar y canlynol:

- **Rhannu gwybodaeth a phrofiad o gynlluniau datgarboneiddio partneriaid i gefnogi targedau allyriadau carbon 2030** yn unol â'r ddogfen Adrodd Sero Net – Allyriadau Carbon Sector Cyhoeddus Cymru 2023 a gyhoeddwyd gan Wasanaeth Ynni LLC.



Ceisiwyd alinio â Chynllun Ynni Ardal Leol Ceredigion a Chynllun Gweithredu Strategaeth Ynni Canolbarth Cymru a chymeradwywyd y dogfennau hyn ym mis Mai 2024.

Nodwyd bod camau ymgysylltu â rhanddeiliaid, busnesau a thrigolion Ceredigion yn allweddol i gefnogi'r gwaith hwn. Gwelwyd enghraifft allweddol o'r aliniad a'r ymgysylltiad hwn ym mis Mawrth mewn **digwyddiad datgarboneiddio a gynhaliwyd ar gyfer busnesau ar Fferm Bargoed**. Daeth y digwyddiad hwn ag arweinwyr diwydiant, arbenigwyr a busnesau sydd wedi ymrwymo i archwilio ffyrdd o leihau eu hallyriadau nwyon tŷ gwydr a'u costau ynni ynghyd.

Mae'r digwyddiadau cydweithredol hyn yn hanfodol ac yn darparu llwyfan i rannu gwybodaeth, i arddangos arloesiadau ac i yrru camau gweithredu ar y cyd. Bydd y Grŵp Cyflawni Hinsawdd a Natur yn parhau yn ei ymdrechion i goladu gweithgarwch yn y maes hwn, adnabod bylchau ac ystyried datrysiadau ar y cyd i'w gweithredu.

- **Cefnogi sefydlu rhwydwaith sy'n seiliedig ar gyflawni "Partneriaeth Bwyd Ceredigion"**. Mae prosiect Partneriaeth Bwyd Ceredigion yn ei ddyddiau cynnar wedi darparu fframwaith gweithredu rhwydweithiau bwyd. Mae'n nodi **6 eitem allweddol** ar gyfer gweithredu ar y cyd i hyrwyddo cyflawni newid sylfaenol y system fwyd:

1. **Llywodraethiant a Strategaeth Bwyd**: Mabwysiadu dull strategol a chydweithredol llywodraethiant a gweithrediad bwyd da.
2. **Mudiad Bwyd Da**: Adeiladu ymwybyddiaeth y cyhoedd, dinasyddiaeth bwyd gweithredol a mudiad bwyd da lleol.
3. **Bwyd Iach i Bawb**: Mynd i'r afael â thlodi bwyd, afiechydon sy'n gysylltiedig â deiet a mynediad at fwyd iach fforddiadwy.
4. **Economi Bwyd Cynaliadwy**: Creu economi fwyd gynaliadwy, ffyniannus ac amrywiol.
5. **Arlwyo a Chaffael**: Trawsnewid arlwyo a chaffael ac adfywio cadwyni cyflenwi lleol.
6. **Bwyd i'r Blaned**: Mynd i'r afael â'r argyfwng hinsawdd a natur drwy fwyd a ffermio cynaliadwy a gwaredu gwastraff bwyd.

Yn ystod 2023/24 rhoddodd cyfranogiad partneriaid sylfeini cadarn i'r gwaith hwn, ond yn anffodus, o ganlyniad uniongyrchol i fwch cyllido tymor byr, bu ataliad gorfodol i'r gwaith hwn. Mae'r broblem ariannu hwn bellach wedi'i ddatrys, ac mae'r partneriaid wedi cydweithio ar becyn ariannu newydd sydd bellach yn cefnogi parhad y gwaith hwn.

- **Cynorthwyo datblygiad Siarter Deithio Canolbarth a Gorllewin Cymru** gyda'i 17 ymrwymiad i gefnogi cerdded a beicio, trafndiaeth gyhoeddus, defnyddio cerbydau allyriadau isel iawn, a gweithio hyblyg. Mae'r Siarter yn seiliedig ar ddamcaniaeth a nodwyd gan Sefydliad Iechyd y Byd 2021 sef: "Newid Hinsawdd yw'r bygythiad iechyd unigol mwyaf sy'n wynebu dynoliaeth" ac i fynd i'r afael â'r heriau hyn mae angen:
  - Cefnogi teithio llesol a thrafnidiaeth gyhoeddus.

- Lleihau llygredd aer ac allyriadau carbon.
- Dylunio cymunedau deniadol sydd wedi'u cysylltu'n dda.
- Diogelu a gwella ein mannau gwyrdd.
- Darparu arweinyddiaeth.
- Gweithredu ar anghydraddoldebau.

Mae partneriaid BGC Ceredigion wedi derbyn cyflwyniadau ar y gwaith hwn drwy gydol 2023/24 ac mae hyn wedi arwain at gwblhau Siarter Deithio Canolbarth a Gorllewin Cymru sydd bellach yn cael ei hystyried gan sefydliadau partner.

Gofynnwyd i bob partner ystyried llofnodi'r Siarter ac ymrwmo i weithio tuag at gyflawni'r 17 ymrwymiad. Mae'r ymrwymadau'n hyblyg a gall partneriaid gyfuno i ymrwmo gydag amser. Mae'r gwaith hwn bellach hefyd yn cael ei gefnogi gan dudalennau gwe pwrpasol.

[Siarter Teithio Iach Canolbarth a Gorllewin Cymru - Teithio Iach Cymru](#)

## **CAMAU ALLWEDDOL A NODWYD AR GYFER Y CYFNOD NESAF:**

**Cefnogi datblygiad Aseiad Risg Newid Hinsawdd Ceredigion** ac ystyried y risgiau sydd wedi'u cynnwys mewn fframwaith sydd wedi'i ddarparu i bob Bwrdd Gwasanaethau Cyhoeddus. Cynigir y bydd defnyddio'r fframwaith yn arwain at greu rhestr flaenoriaeth risgiau hinsawdd lleol, pwysig y gellir ei ddefnyddio i lywio gweithredu.

Bydd y gwaith hwn yn cael ei wneud gyda chyfranogiad uniongyrchol partneriaid a chymunedau a bydd yn cael ei drefnu yn unol â 5 thema:

- Amgylchedd naturiol ac asedau naturiol
- Isadeiledd
- Iechyd, cymunedau, a'r amgylchedd adeiledig
- Busnes a diwydiant
- Dimensiynau rhyngwladol

Mae BGC Ceredigion wedi ystyried y fframwaith arfaethedig ac wedi cytuno i fabwysiadu'r camau cychwynol sy'n cynnwys cynllunio dull gweithredu ar gyfer Ceredigion, ymgymryd â mapio rhanddeiliaid, ystyried aseuadau risg presennol ac addasiadau strategaethau a gwerthuso a methodoleg cynllunio.

Bydd y cam cychwynol yn golygu cynnal gweithdy ARNH ar gyfer partneriaid sydd â'r nod o fynd i'r afael â'r camau cychwynol a amlinellwyd uchod.

- **Manteisio i'r eithaf ar y cyfle i uwchsgilio ac ailhyfforddi ar gyfer adferiad gwyrdd ac adrodd ar statws ymgysylltu â grwpiau cymunedol ar faterion amgylcheddol a natur.** Gyda chyfranogiad Prosiect Dewi a Rhwydwaith Cydgynhyrchu Cymru a thrwy arbenigedd a'r her a ddarperir gan Swyddfa Cenedlaethau'r Dyfodol Cymru a'i datganiad strategaeth "Cymru Can" i sicrhau bod holl gyrff cyhoeddus Cymru yn cyflawni eu nodau sero net a natur gadarnhaol erbyn 2030. Mae'r BGC wedi ceisio blaenoriaethu gweithredu ar newid hinsawdd gan gynnwys addasu, mewn ffordd sy'n lleihau anghydraddoldebau ac yn sicrhau'r buddion mwyaf i bobl a chymunedau ledled Cymru.

- Mae ymgysylltu â'r gymuned yn hanfodol gan ei bod yn anodd barnu'r prosesau ymgysylltu mwyaf effeithiol. Bydd y dull o gynnal cyfarfodydd a gweithdai yn parhau. Gall partneriaid gyfnewid gwybodaeth a chreu cysylltiadau a all gefnogi ffyrdd newydd o weithio ar gyfer y dyfodol.

Mae cyfrannu a chyfranogiad ym mhob cyfarfod wedi arwain at flaenoriaethu gweithgarwch ychwanegol ar y cyd gan bartneriaid. Mae'r Grŵp Cyflawni wedi elwa o gyfranogiad uniongyrchol y **Tîm Datblygu Cynaliadwy**, Swyddfa Comisiynydd Cenedlaethau'r Dyfodol.

- **Ceisio diogelu a gwella iechyd a gwytnwch ein hecosystemau i fynd i'r afael â'r argyfwng natur a rhannu manylion y Cynllun Gweithredu Adfer Natur PNL gyda'r Grŵp Cyflawni Hinsawdd a Natur.** Nod Prosiect Partneriaeth Natur Leol (PNL) Cymru yw adeiladu rhwydwaith adfer natur ledled Cymru, gan ymgysylltu â phobl, cymunedau, busnesau a'r rhai sy'n gwneud penderfyniadau mewn camau gweithredu ymarferol a chynllunio strategol ar gyfer Cymru iach, gwydn a llawn natur.

Yng Ngheredigion, mae'r ardal yn gyfoeth o gynefinoedd a bywyd gwylt; mae ei bioamrywiaeth yn elfen bwysig o hynodrwydd y Sir. Nid yw gwarchod bioamrywiaeth yn ymwneud â rhywogaethau prin neu dan fygythiad yn unig, mae'n ymwneud â phob peth byw. Mae amddiffyn yr amrywiaeth o fywyd sydd o'n cwmpas yn gynyddol bwysig, nid yn unig o safbwynt gwerth cynhenid planhigion ac anifeiliaid eu hunain, ond ar gyfer anghenion dynol.

Mae'r cysylltiadau hyn yn hanfodol o fewn cymunedau a bydd gwaith yn parhau i gefnogi'r rhwydwaith drwy'r Grŵp Cyflawni Hinsawdd a Natur.

- **Gweithio gyda darparwyr tai a rhanddeiliaid eraill i sicrhau tai o ansawdd da, ynni effeithlon a phriodol i bawb. Bydd adroddiadau chwarterol y Strategaeth Tai Lleol ar waith, a fydd yn cyd-fynd â chyfarfodydd y grwpiau peilot a'r BGC fel y bo'n briodol.** Mae'r gwaith hwn yn ategu'r cysylltiadau â'r strategaeth "Tai i Bawb" ac mae'n gyfle da gan fod y strategaeth newydd ar gyfer y 5 mlynedd nesaf hyd at 2028 wedi'i rhyddhau'n ddiweddar ar gyfer ymgynghori.

Mae'r Strategaeth Tai yn nodi ei gweledigaeth fel a ganlyn: "Bydd llety digonol, addas a chynaliadwy i ddiwallu anghenion preswylwyr nawr ac yn y dyfodol" ac mae'r camau a nodwyd uchod yn darparu cymorth posibl. Mae'r is-grŵp BGC â'i ystyriaeth o bwyntiau trosoledd posibl yn sylfaenol yma a dylai hysbysu agweddau amgylcheddol allweddol sydd wedi'u cynnwys yn y cynllun.

Tra'n cydnabod bod tlodi yn sail i'r holl Gamau o fewn yr amcan hwn, ceir cyfeiriadau penodol yma at fforddiadwyedd a bydd effeithlonrwydd ynni a chydweithio yn cael eu sefydlu yma gan yr **Is-Grŵp Tlodi**.

### **Tlodi a'r Is-Grŵp: Cadeirydd – Cyng Catrin Davies, Aelod Etholedig**

Mae is-grŵp Tlodi BGC wedi ymrwymo i sicrhau bod mynd i'r afael â thlodi yn cael ei gynnal fel **eitem trawsbynciol ar draws Cynllun Llesiant Lleol BGC Ceredigion 2023-28**. Adnabuwyd nifer o heriau ar ddechrau'r cyfnod adrodd hwn.

Roedd tenantiaid bregus oedd newydd ddechrau adfer o effeithiau'r pandemig nawr yn wynebu **chwyddiant a phrisiau ynni cynyddol** yn ogystal â **diffyg llety fforddiadwy**. Cyplyswyd cynnydd sylweddol mewn cyllid i ddarparu tai cymdeithasol fforddiadwy gydag anawsterau caffael contractwyr i wneud y gwaith.

Parhaodd y sector gofal plant â thrafferthion costau gwresogi a recriwtio. Mae diffyg gofal plant yn effeithio ar allu pobl i gael gwaith a hyfforddiant. Roedd banciau bwyd prin yn ymdopi â'r galw cynyddol ond yn ei chael hi'n anodd recriwtio gwirfoddolwyr.

Roedd nifer y bobl sy'n derbyn Credyd Cynhwysol yn uchel, ond roedd nifer y bobl sy'n hawlio budd-daliadau diweithdra wedi lleihau, gan awgrymu bod **tlodi mewn gwaith yn parhau i fod yn broblem**. Roedd diffyg ymwybyddiaeth pobl o gynlluniau cymorth costau byw yn broblem fawr.

Roedd lefelau cysylltedd band eang yng Nghanolbarth Cymru yn gwella ond ychydig iawn oedd wedi newid eu signal ffôn symudol. Mae **ardal Canolbarth Cymru y tu ôl** i weddill Cymru a'r DU o ran y ddau ddull cyfathrebu hyn.

Mae ein **blaengynllun gwaith** yn ymateb i'r heriau hyn ac mae hefyd yn cefnogi cyflawni Cynllun Llesiant Lleol Ceredigion 2023-28 a Chynllun Tlodi Plant Llywodraeth Cymru. Mae gennym **ddau amcan**:

1. **Galluogi aelwydydd i leihau eu costau a gwneud y mwyaf o'u hincwm.**
2. **Cynyddu dealltwriaeth o dlodi lleol a cheisio mynd i'r afael â stigma tlodi.**

Mae'r is-grŵp Tlodi yn cyfarfod yn chwarterol ac yn cynnwys cynrychiolwyr o dimau perthnasol yn y Cyngor, Bwrdd Iechyd Prifysgol Hywel Dda, y Trydydd Sector yng Ngheredigion, Addysg Uwch ac Addysg Bellach a darparwyr Tai Cymdeithasol Lleol.

Yn ystod 2023-24 fe wnaethom ddatblygu **tudalen gwe benodol ar gyfer pobl sy'n ceisio cymorth**. Mae'r **dudalen 'Costau Byw'** yn cael ei chynnal ar wefan Cyngor Sir Ceredigion ac mae'n rhestru cefnogaeth a gynigir gan ystod o bartneriaid yn y sector cyhoeddus a'r trydydd sector.

Roedd ein **bwletin misol** wedi'i anelu at weithwyr cymorth rheng flaen a'i rannu drwy e-bost yn unig. Rydym bellach wedi ychwanegu fersiwn ar-lein y gellir ei rhannu'n hawdd gydag aelodau'r cyhoedd ar gyfryngau cymdeithasol. Mae thema i bob rhifyn (er enghraifft, Bwyd a Mannau Croeso Cynnes, Cadw Cynnes yn y Cartref). Mae'r rhifynnau'n cyfeirio pobl at y dudalen we Costau byw, a gafodd 1,767 o ymweliadau yn y cyfnod Ionawr 2024 i fis Mawrth 2024.

Mae'n cyfarfodydd wedi canolbwyntio ar **bynciau penodol** eleni, gan gynnwys cynhwysiant digidol, y nifer sy'n ymgymryd â Chredyd Pensiwn a chanfyddiadau arolygon blynyddol tlodi plant a theuluoedd 'Plant yng Nghymru'.

Rydym yn awyddus i **ddefnyddio data i gynyddu ein dealltwriaeth** o dlodi yn lleol ac i sicrhau bod adnoddau'n cael eu targedu yn yr ardaloedd cywir. Rydym wedi defnyddio data i lywio trafodaethau am y bwlch enillion cyfartalog rhwng Ceredigion a gweddill Cymru, sy'n lleihau. Rydym wedi trafod y data Rhyd-y-Fuwch, Aberteifi, sydd ag incwm

aelwydydd is na'r cyfartaledd a lefelau uwch o amddifadedd o'i gymharu ag Ardal Gynnyrch Ehangach Haen Is eraill yng Ngheredigion. Cawsom adroddiad hefyd ar wahaniaethau cost rhentu tai preifat yng Ngheredigion a chyrchfannau gwyliau gwledig eraill yng Nghymru.

Mae llawer o'n gwaith yn ymwneud â dod â phobl ynghyd i **wella'r ffordd y mae gwasanaethau lleol yn cefnogi pobl**.

Gwahoddwyd siaradwyr gan gynnwys Vicky o Plant Dewi fu'n sôn am eu cynllun Bwndel Babanod, Georgia o Age Cymru Dyfed a ddisgrifiodd sut mae hi'n cefnogi pobl hŷn sy'n ei chael hi'n anodd a Dylan o Brifysgol Aberystwyth a amlinellodd y cymorth ariannol sydd ar gael i fyfyrwyr.

Mae gwrando ar astudiaethau achos yn ein galluogi i wella ein **dealltwriaeth o 'brofiad byw' pobl** ac i adolygu a gwella hygyrchedd i'n gwasanaethau.

### **Astudiaeth Achos**

Fe gysylltodd dynes sy'n byw 10 milltir o Aberystwyth gyda Age Cymru Dyfed am gymorth.

Mae hi'n byw ar ei phen ei hun, mewn man anghysbell ac nid oes ganddi gar, rhyngwrwyd, Wi-Fi na llinell ffôn. Does ganddi ddim teulu yng Nghymru. Mae hi'n defnyddio ei garej leol ar gyfer prynu nwyddau ac mae'n dibynnu ar y bws ar gyfer apwyntiadau iechyd a siopa.

Roedd hi wedi gweithio ac roedd hi'n derbyn pensiwn bychan; sy'n mynd â hi dros yr uchafswm ar gyfer credyd pensiwn. Mae ganddi salwch angheuol ac mae'n anodd iddi fynychu apwyntiadau iechyd; dydy hi ddim yn gallu defnyddio apwyntiadau ffôn.

Fe wnaeth Age Cymru Dyfed ei helpu i wneud cais am lwfans gofalwr. Mae hi bellach £100 yr wythnos yn well ei byd ac mae'n cael tacsï i fynd i'r dref ddwywaith yr wythnos. Roedd hi'n crio pan ofynnwyd iddi sut mae hi'n teimlo nawr; mae hi wedi bod mor hir ers i unrhyw un ofyn iddi sut mae hi'n teimlo.

Rydym yn cynnal **map o Fannau Croeso Cynnes** yng Ngheredigion. Diweddarwyd hyn yn 2023-24 a'i rannu gyda Chynghorwyr Sir Ceredigion fel y gallent ei wirio o ran cywirdeb a sicrhau bod pobl yn eu ward yn ymwybodol ohonynt. Roedd dros 12,000 o ymweliadau â'r map Mannau Croeso Cynnes erbyn diwedd mis Mawrth 2024.

Wrth fynd yn ein blaen, byddwn yn parhau i **rannu cymorth costau byw** ac enghreifftiau o ymarfer da. Rydym wrthi'n datblygu rhestr o sesiynau cynghori yn y fan a'r lle fydd ar gael i breswylwyr yng Ngheredigion. Byddwn hefyd yn **canolbwyntio ar ymgyrchoedd penodol**, er enghraifft, cefnogi Gofalwyr di-dâl i wneud y mwyaf o'u hincwm, ffrydiau cyllido sy'n helpu gyda chostau gofal plant a hyrwyddo'r Credyd Pensiwn.

Bydd is-grŵp Tlodi'r BGC yn mynychu cyfarfodydd grwpiau prosiect eraill y BGC i **sicrhau bod tlodi yn thema drawsbynciol** ar draws Cynllun Llesiant y BGC ac i sicrhau bod lleisiau pobl sy'n byw ar incwm isel yn cael eu clywed gan aelodau o Fwrdd Gwasanaethau Cyhoeddus Ceredigion.

## **Diweddgo**

Mae'r flwyddyn gyntaf o gyflwyno'r Cynllun Llesiant Lleol ar gyfer 2023-2028 wedi ymwneud **â sefydlu sylfeini**, adeiladu Cynlluniau Cyflawni a Gweithredu, a chreu systemau i yrru rhai o'r prosiectau a'r mentrau a grybwyllwyd yn flaenorol. Mae'r Bwrdd yn parhau i ymdrechu i **wneud gwahaniaeth** i les trigolion Ceredigion.

Diolch am wyllo'r fideo a darllen y crynodeb cefnogol hwn. I ddarllen y Cynllun Llesiant Lleol ar gyfer 2023-2028, neu'r Asesiad o Lesiant Lleol, ewch i [\*\*wefan Bwrdd Gwasanaethau Cyhoeddus Ceredigion\*\*](#).